

## *Hilma af Klint*

- Fechas: 18 de octubre, 2024 – 2 de febrero, 2025
  - Comisarias: Tracey R. Bashkoff, Directora Senior de Colecciones y Curator Senior, Solomon R. Guggenheim Museum, y Lucía Agirre, Curator, Museo Guggenheim Bilbao
  - Patrocina: Iberdrola
  - Con la colaboración de la Fundación Hilma Af Klint
- 
- La artista sueca prescinde de su formación en la tradición pictórica para centrarse en un nuevo arte abstracto fundado en sus profundas convicciones espirituales.
  - Hilma af Klint dedica casi una década a sus *Pinturas para el templo*, que representan un empeño radical por encontrar expresión visual a una realidad espiritual y trascendente más allá del mundo observable.
  - Rara vez expuso en vida sus obras más innovadoras y habrá de transcurrir casi un siglo para que su trabajo reciba el reconocimiento que merece.

El Museo Guggenheim Bilbao presenta la exposición *Hilma af Klint*, patrocinada por Iberdrola, que constituye un completo recorrido por la trayectoria de la artista sueca Hilma af Klint (Estocolmo, 1862–1944). La muestra abarca desde sus primeros trabajos de temática tradicional, sus dibujos automáticos y sus series más destacadas, como *Pinturas para el templo*, *Perceval* o la dedicada al átomo, hasta sus acuarelas tardías.

Aunque llega a exponer en vida, lo que se muestra entonces se reduce fundamentalmente a sus pinturas figurativas y, muy ocasionalmente, las abstractas, que jamás presenta en el contexto del mundo del arte convencional, sino que busca compartirlas con comunidades espirituales afines, aunque no logra encontrar un público entusiasta. Consciente de que el mundo aún no está listo para aceptar su obra, Hilma af Klint se preocupa de guardarla y clasificarla para que llegue de forma articulada a la sociedad venidera. Habrá de pasar casi un siglo para que su arte reciba el reconocimiento que merece.

En 1906 Hilma af Klint inicia su proyecto más importante e innovador, al que dedica casi una década. Sus *Pinturas para el templo* constan de un total de 193 obras, entre pinturas y dibujos, en los que la artista prescinde de lo aprendido formalmente para centrarse en un nuevo arte, no objetivo, que parte de su relación con el espiritismo y otros sistemas de pensamiento como el rosacruzismo, la teosofía o la antroposofía de Rudolf Steiner.

Concebidas para ser instaladas en un templo helicoidal que nunca llegará a realizarse, las *Pinturas para el templo* exploran aquello que a simple vista permanece oculto, algo que resultaba de interés tanto para los

movimientos científicos como espirituales en la época, también para Hilma af Klint y otros artistas modernos.

## RECORRIDO POR LA EXPOSICIÓN

### Sala 205

#### **Inicios**

Nacida en el seno de una familia noble por méritos castrenses, Hilma af Klint tiene el privilegio de acceder a la educación y formación. Su padre, que llegaría a ser comandante naval, fue instructor de astronomía, navegación y matemáticas y pertenecía a una estirpe de cartógrafos. Las pinturas y dibujos espirituales de la artista se fundamentan en sus conocimientos del lenguaje de la cartografía y otras ciencias.

Al aprendizaje por vía familiar se suma una formación artística de corte tradicional en la Real Academia Sueca de Bellas Artes, que constituye una de las primeras instituciones en permitir a las mujeres dibujar a partir de un modelo vivo.

#### **Los dibujos espirituales de *Las cinco***

Como muchos de sus coetáneos, Hilma af Klint no ve una confrontación entre el mundo espiritual y el científico, sino lo contrario: ambos sirven para alcanzar una verdad superior. Este interés de la artista le hace participar en sesiones de espiritismo, habituales en la época, aunque denostadas por las religiones tradicionales.

En 1896 Hilma af Klint y Anna Cassel, Cornelia Cederberg, Sigrid Hedman y Mathilda Nilsson fundan el grupo de *Las cinco (De Fem)*. Estas mujeres se reúnen con asiduidad para realizar sesiones de espiritismo, contactar con el Más Allá y canalizar sus experiencias a través de la escritura y de los dibujos automáticos, como los presentes en la exposición.

#### **Caos primigenio, Grupo I, Serie WU/Rosa (Pinturas para el templo)**

Hilma af Klint cree que *Las cinco* han recibido un encargo de los espíritus de realizar las *Pinturas para el templo*, y en 1906 empieza a trabajar en la primera serie de este ciclo, denominada *WU/Rosa*, donde la letra W representa la materia y la U el espíritu, siendo WU la dualidad. (Sus cuadernos revelan que las letras tienen multiplicidad de significados para la artista.)

La rosa está ligada al rosacruzismo, una orden secreta vinculada al conocimiento esotérico de los alquimistas fundada en el siglo XVII por cristianos opuestos al rígido dogma de la iglesia de su época. La Cruz Rosada o la Rosa Cruz es su emblema principal, y es en un altar con una rosa en medio de una cruz donde af Klint y su círculo realizan las sesiones de espiritismo.

El primer grupo de las *Pinturas para el templo* contiene 26 lienzos bajo el título de *Caos primigenio*, relacionados con las enseñanzas teosóficas en torno al nacimiento del mundo. En ellos la pintora se centra en la idea teosófica de que al principio del mundo había una unidad, que se rompió, siendo la vida una

búsqueda para volver a unir las fuerzas opuestas (como el bien y el mal, lo masculino y lo femenino) separadas al inicio de la creación.

Dos años antes Hilma af Klint se había unido a la Sociedad Teosófica, un movimiento fundado en Nueva York que busca el conocimiento de una realidad espiritual más profunda a través de la intuición, la meditación y otros medios de trascender la conciencia humana.

### **Serie Eros, Grupo II, Serie WU/Rosa (Pinturas para el templo)**

El siguiente grupo que Hilma af Klint inicia dentro de la *Serie Rosa* se denomina *Eros*, como el dios griego del amor, asociado a la fertilidad y el deseo. En ella la artista introduce elementos que equilibran las fuerzas opuestas de lo masculino, representado por el color amarillo, y lo femenino, por el color azul.

### **Sala 206**

#### **Grandes pinturas de figuras, Grupo III, Serie WU/Rosa (Pinturas para el templo)**

Estas diez pinturas se realizan entre mayo y diciembre de 1907. En la primera de ellas una mujer se funde con el cisne: su torso está cubierto por plumas y de su figura emanan dos cabezas de cisne. Además de su relación con la mitología y leyendas antiguas, para Helena Blavatsky, fundadora de la teosofía, el cisne encarna la grandeza del espíritu.

En las primeras cuatro obras de esta serie lo masculino y lo femenino están separados: sin llegar a tocarse directamente, se conectan por elementos intermedios como la espiral, o una hilera de figuras humanas que aparece en el cuarto lienzo, creando una composición triangular con el hombre en amarillo a la izquierda y la mujer con un sutil manto azul a la derecha.

Tras la quinta obra, sin figuración alguna, lo masculino y lo femenino se funden, volviendo una y otra vez a la idea teosófica de la vida como búsqueda para unir las fuerzas opuestas que eran uno al principio de la creación.

### **Sala 207**

#### **La estrella de siete puntas, Grupo V, Serie WUS/La estrella de siete puntas (Pinturas para el templo)**

En el primer conjunto de *La estrella de las siete puntas*, llamada así en referencia al símbolo utilizado en muchas tradiciones religiosas y ocultistas, poco a poco va aumentando el tamaño de las pinturas de af Klint. La artista deja anotado que los guías espirituales le ordenan pintar tres grupos de siete cuadros, cada uno a intervalos de siete días. El uso de la línea que hace en esta serie recuerda al de sus dibujos automáticos, aunque es más controlado, y su obra empieza a adoptar algunas características que posteriormente se asociarán a la abstracción moderna, como el enfoque reduccionista del color y la composición y la falta de una profundidad pictórica implícita.

#### **Evolución, Grupo V, Serie WUS/La estrella de siete puntas (Pinturas para el templo)**

Mientras trabaja en sus *Pinturas para el templo*, Hilma af Klint no acostumbra a mostrarlas a personas ajenas a su círculo, pero sí invita a su estudio en Estocolmo a una de sus figuras más admiradas, Rudolph Steiner, líder de la Sociedad Teosófica alemana, para que vea su trabajo. Af Klint sigue trabajando de forma continua en las *Pinturas para el templo*, y entre febrero y abril de 1908 tarda tres días en terminar cada uno de los lienzos.

Estas obras incluyen referencias a las teorías de la evolución que, medio siglo después de la publicación en 1859 de *El origen de las especies* de Charles Darwin, siguen siendo discutidas en la época. Estas no constituyen la fuente principal del tratamiento del tema por parte de af Klint, cuya aproximación está más en consonancia con las ideas de Steiner y de la teosofía, para quienes la evolución es un proceso espiritual por el cual el alma evoluciona y se aproxima a lo divino.

### Sala 209

#### **Los diez mayores, Grupo IV (Pinturas para el templo)**

En septiembre de 1907 Hilma af Klint siente una revelación que le invita a crear “diez cuadros de belleza paradisíaca” que den al mundo una visión de las cuatro etapas de la vida del ser humano: infancia, juventud, madurez y ancianidad. Al mes siguiente, comienza a trabajar en *Los diez mayores*.

Probablemente realizadas en el suelo, al menos en parte, por su tamaño monumental, inusual para la época, estas obras son ejecutadas de forma vertiginosa, siguiendo las indicaciones de los guías espirituales. Pintadas con la técnica del temple utilizada en el Renacimiento, remiten a los altares de las iglesias florentinas, que la artista sueca había admirado unos años antes. Al igual que ocurría en el Renacimiento, el arte de Hilma af Klint sirve para inspirar la reflexión espiritual.

### Sala 208

#### **El cisne, Grupo IX, Serie SUW (Pinturas para el templo)**

En 1908 Hilma af Klint se toma un descanso de cuatro años en la creación de las *Pinturas para el templo*. Cuando retoma su trabajo en 1912, la artista considera que los espíritus siguen guiándola, aunque no del mismo modo: ahora ella tiene una mayor decisión en la elección de los colores y la composición.

En estos lienzos de 1915 los cisnes se convierten en formas cada vez más abstractas y geométricas. Inicialmente los pinta en blanco y negro, con ligeros toques de amarillo y azul, transmitiendo las dualidades de la luz y la oscuridad, la vida y la muerte, o lo masculino y lo femenino. A medida que avanza la serie, el animal va transformándose en composiciones geométricas, para retomar la figuración en la última obra de la serie, en la que los cisnes se entrelazan y se ven acompañados de formas geométricas cargadas de simbología, como el hipercubo.

### Sala 204

#### **El árbol del conocimiento, Serie W (Pinturas para el templo)**

Entre 1913 y 1915 Hilma af Klint pinta *El árbol del conocimiento*, relacionado con la historia bíblica del principio del mundo; en estas obras mezcla la imaginería cristiana con sus creencias de tipo místico y teosófico.

Con curvas adornadas, colores apagados y motivos extraídos de la naturaleza, combina diagramas científicos con elementos decorativos inspirados en el Art Nouveau, muy popular en la época. La silueta de un árbol atraviesa el centro de dos esferas: la inferior representa lo terrenal y la superior, más orgánica, lo divino. El cáliz, recipiente sagrado, se presenta en diversos tamaños, colores y composiciones, irradiando energía como punto de encuentro entre los opuestos.

### Sala 203

#### **La paloma, Grupo IX, Serie SUW (Pinturas para el templo)**

En 1915 Hilma af Klint inicia el grupo de obras titulado *La paloma*, un ave que para el cristianismo es símbolo del Espíritu Santo y mensajera de lo divino. Las formas abstractas y un simbolismo figurativo y cromático se van haciendo presentes en los lienzos, y aparece también el combate místico de San Jorge y el Dragón, una batalla entre el bien y el mal. Según escribe en sus notas, San Jorge es uno de los alter ego de la artista, y vencer al dragón simboliza vencer a la oscuridad.

#### **Retablos, Grupo X y La castidad humana, Cuadro final (Pinturas para el templo)**

Terminados en 1915, estos tres retablos constituyen el grupo final y compendio de sus *Pinturas para el templo*. Hilma af Klint esboza en un cuaderno su visión de cómo debería ser el templo: un edificio casi redondo de tres niveles conectados por una escalera de caracol. Una torre de cuatro pisos con una sala de altar en la parte superior albergaría estas pinturas.

Los retablos parecen relacionarse con la versión teosófica de la teoría evolutiva, según la cual la evolución se produce en dos direcciones, elevándose de lo físico a lo espiritual y descendiendo de lo divino a lo material. En ellos se observa la culminación de las formas, colores y motivos de todo su proyecto para el templo. La importancia que estos cuadros tienen para la artista se ve acentuada por el uso que hace de la lámina de metal, que confiere una cualidad luminosa y a menudo utilizada en el arte religioso tradicional. Aun siendo el punto final al trabajo más importante de su vida, Hilma af Klint realiza una última obra, un pequeño lienzo denominado *La castidad humana*,

### Sala 202

#### **Serie Perceval y Serie del átomo**

Tras completar las *Pinturas para el templo*, en 1916 Hilma af Klint comienza su *Serie Perceval*, cuyo título remite al caballero de la mesa redonda que busca el Santo Grial en la leyenda artúrica. En estas pinturas, que realiza en su casa del lago a lo largo de diez semanas, la artista continúa buscando el significado de los mensajes recibidos del mundo de los espíritus.

En 1917 construye un estudio en los terrenos de su villa y este mismo año produce la serie en torno al átomo. Los teósofos sostienen que el átomo puede verse a través de la clarividencia y para Hilma af Klint, que siente fascinación por el mundo natural, los átomos son una puerta al cosmos. En sus anotaciones la artista indica que el átomo atraviesa un proceso de desarrollo hacia la unidad comparable al camino espiritual en el que ella cree.

### **Series geométricas y Acuarelas**

Entre 1917 y 1920 la obra de Hilma af Klint se encuentra en un período de transición, coincidiendo con un mayor acercamiento a las teorías de la antroposofía, y con la muerte en 1920 de su madre, de quien la artista se había ocupado. Ese mismo año Hilma af Klint solicita su admisión en la sede de la antroposofía y comienza una nueva etapa.

En sus obras geométricas las pinturas van adquiriendo color, círculos y cruces orbitan y se encuentran con formas geométricas más grandes: la artista continua con su intento de descifrar las relaciones entre las fuerzas espirituales y retratar lo invisible.

En 1922, influenciada por Steiner, que cree que la observación atenta del mundo natural permite experimentar lo espiritual, Hilma af Klint cambia su forma de afrontar el arte y empieza a pintar *Sobre la contemplación de flores y árboles*, un conjunto de acuarelas de formas botánicas que pretenden retratar las fuerzas espirituales de la naturaleza. En estas obras la artista prepara el papel con una esponja húmeda para aplicar la pintura, que corre libremente dejando que los colores creen el tema.

## **CATÁLOGO**

Esta exposición irá acompañada de un catálogo profusamente ilustrado con textos de Tracey R. Bashkoff y Lucía Agirre, comisarias de la exposición, David Max Horowitz y Julia Voss que examinan la obra y la vida de Hilma af Klint entre la Europa decimonónica y de principios de siglo XX.

## **DIDAKTIKA**

Como parte del proyecto Didaktika, el Museo diseña espacios didácticos, contenidos digitales y actividades especiales que complementan cada exposición, brindando al público herramientas y recursos para facilitar la apreciación de las obras que se muestran.

El espacio Didaktika de esta exposición se titula *Encuentro con una época y una artista*. En él, el público descubrirá los significativos cambios sociales e innovaciones que tuvieron lugar a finales del siglo XIX y principios del XX, e influyeron en la vida y producción artística de Hilma af Klint, como el espiritismo, el auge de la teosofía, los movimientos por los derechos de las mujeres y los avances tecnológicos.

Una pieza audiovisual que cuenta con la participación de la curator Tracey Bashkoff, un resumen de la biografía de Hilma af Klint y el catálogo de la exposición para su consulta completarán la experiencia.

## Actividades

### Charla inaugural (16 octubre)

Conversación en el Auditorio entre Tracey Bashkoff y Lucía Agirre, comisarias de la exposición.

### Reflexiones compartidas\*

Visitas que ofrecen diferentes puntos de vista sobre los contenidos de la exposición acompañados por profesionales del Museo:

- Visión curatorial (23 octubre) con Lucía Agirre, Curator de la exposición y del Museo.
- Conceptos clave (6 noviembre), con Luz Maguregui Urquiza, Coordinadora de Educación del Museo.

\*Patrocina Fundación Vizcaína Aguirre

### Visitas musicadas (31 octubre, 14 y 28 noviembre, 19 diciembre y 16 y 30 enero)

Visitas guiadas a una selección de obras de la exposición para conocer el contexto musical europeo de finales de siglo XIX y principios del XX, y la vinculación de Hilma af Klint con las composiciones musicales. De la mano de la musicóloga Patricia Sojo.

### Sesión Creativa: Taller de estampación floral (21 noviembre)

Taller inspirado en los vínculos entre la naturaleza y la creatividad que Hilma af Klint exploraba, con el color, el cuidado por el mundo natural y el bienestar como ideas clave. Impartido por la artista Itziar Unzurrunzaga.

### Proyección *Beyond the Visible* (5 diciembre)

Documental dirigido por Halina Dyrshka en 2019 que descubre la trayectoria de Hilma af Klint como pionera de la abstracción.

## Imagen de portada:

Hilma af Klint

Grupo IX, Serie SUW/UW, El cisne, n° 12, 1915

Óleo sobre lienzo, 151,5 x 151 cm

Foto: The Moderna Museet, Estocolmo,

Cortesía The Hilma af Klint Foundation, Estocolmo, HaK 160

©The Hilma af Klint Foundation, Bilbao 2024

## Para más información:

Museo Guggenheim Bilbao

Departamento de Comunicación y Marketing

Tel.: +34 944 359 008

media@guggenheim-bilbao.eus

www.guggenheim-bilbao.eus

Imágenes para uso de la prensa

*Hilma af Klint*

Museo Guggenheim Bilbao

### Servicio de imágenes de prensa online

En la Sala de Prensa de la web del Museo ([prensa.guggenheim-bilbao.es](http://prensa.guggenheim-bilbao.es)), puede registrarse para descargar imágenes y vídeos en alta resolución tanto de las exposiciones como del edificio. Si aún no tiene cuenta, puede registrarse y descargar el material que necesite.

Si ya es usuario, introduzca su nombre de usuario y su contraseña para acceder directamente a las imágenes.

- Las imágenes facilitadas deberán utilizarse únicamente a efectos de publicidad editorial relacionada con la exposición *Hilma af Klint*, que estará abierta al público del 18 de octubre de 2024 al 2 de febrero de 2025.
- Deberán reproducirse íntegramente, sin recortes, superposiciones ni manipulaciones. Las reproducciones deben ir acompañadas del nombre de la artista, el título y la fecha de la obra, su propietario, el titular del copyright y los créditos de la fotografía.
- Todas las imágenes publicadas en la web deberán estar protegidas por medidas de seguridad digital adecuadas e incluir el copyright del artista,
- La resolución máxima de cualquier imagen no deberá superar los mil píxeles en su lado más largo. En caso de publicación online, el archivo deberá insertarse y no poder descargarse.
- Las imágenes no podrán transferirse a terceros ni a bases de datos.
- El uso de las imágenes en portada requerirá la autorización previa del artista.

Para más información, póngase en contacto con el Departamento de Prensa del Museo Guggenheim Bilbao en el teléfono +34 944 359 008 o por correo electrónico: [media@guggenheim-bilbao.eus](mailto:media@guggenheim-bilbao.eus).

Hilma af Klint

*Paisaje estival (Sommarlandskap)*, 1888

Óleo sobre lienzo

88 x 148 cm

Dorsia Hotel, Gotemburgo, Suecia

Foto: Cortesía The Hilma af Klint Foundation

©The Hilma af Klint Foundation, Bilbao 2024



Hilma af Klint

*Sin título, Las Cinco (Titel saknas, De Fem)*, 1908

Pastel seco y grafito sobre papel

53,2 x 63,4 cm

Cortesía The Hilma af Klint Foundation, Estocolmo, HaK 1252

©The Hilma af Klint Foundation, Bilbao 2024.





Hilma af Klint

*Caos primigenio, Serie WU/Rosa, Grupo I (Urkaos, Serie WU/Rosen, Grupp I), n.º 15, 1906–07*

Óleo sobre lienzo

52 x 37 cm

Cortesía The Hilma af Klint Foundation, Estocolmo, HaK 15

©The Hilma af Klint Foundation, Bilbao 2024



Hilma af Klint

*Serie Eros, Serie WU/Rosa, Grupo II (Erosserien, Serie WU/Rosen, Grupp II), n.º 5, 1907*

Óleo sobre lienzo

58 x 79 cm

Cortesía The Hilma af Klint Foundation, Estocolmo, HaK 31

©The Hilma af Klint Foundation, Bilbao 2024



Hilma af Klint

*Grandes pinturas de figuras, Serie WU/Rosa, Grupo III (De stora figurmålningarn, Serie WU/Rosen, Grupp III), n.º 6, 1907*

Óleo sobre lienzo

162,5 x 139,5 cm

Cortesía The Hilma af Klint Foundation, Estocolmo, HaK 43

©The Hilma af Klint Foundation, Bilbao 2024



Hilma af Klint

*La estrella de siete puntas, Serie WUS/La estrella de siete puntas, Grupo V (Sjustjärnan, Serie WUS/Sjustjärnan, Grupp V), n.º 2, 1908*

Témpera, gouache y grafito sobre papel, montado sobre lienzo

75,5 x 62 cm

Cortesía The Hilma af Klint Foundation, Estocolmo, HaK 49

©The Hilma af Klint Foundation, Bilbao 2024.



Hilma af Klint

*Evolución, Serie WUS/La estrella de siete puntas, Grupo VI (Evolutionen, Serie WUS/Sjustjärnan, Grupp VI), n.º 16, 1908*

Óleo sobre lienzo

102 x 133 cm

Cortesía The Hilma af Klint Foundation, Estocolmo, HaK 84

©The Hilma af Klint Foundation, Bilbao 2024



Hilma af Klint

*Los diez mayores, Niñez, Serie sin título, Grupo IV (De tio största, Barnåldern, Saknar seriebeteckning, Grupp IV), n.º 1, 1907*

Témpera sobre papel, montado sobre lienzo

322 x 239 cm

Cortesía The Hilma af Klint Foundation, Estocolmo, HaK 102

©The Hilma af Klint Foundation, Bilbao 2024.



Hilma af Klint

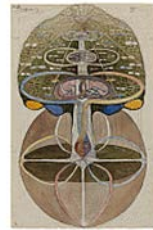
*El árbol del conocimiento, Serie W (Kunskapens träd, Serie W), n.º 1, 1913*

Acuarela, gouache, grafito y tinta sobre papel

45,7 x 29,5 cm

Cortesía The Hilma af Klint Foundation, Estocolmo, HaK 133

©The Hilma af Klint Foundation, Bilbao 2024



Hilma af Klint

*El cisne, Serie SUW/UW, Grupo IX/SUW (Svanen, Serie SUW/UW, Grupp IX/SUW), n.º 13, 1915*

Óleo sobre lienzo

148,5 x 151 cm

Cortesía The Hilma af Klint Foundation, Estocolmo, HaK 161

©The Hilma af Klint Foundation, Bilbao 2024



Hilma af Klint

*La paloma, Serie SUW/UW, Grupo IX/UW (Duvan, Serie SUW/UW, Grupp IX/UW), n.º 1, 1915*

Óleo sobre lienzo

151 x 114,5 cm

Cortesía The Hilma af Klint Foundation, Estocolmo, HaK 173

©The Hilma af Klint Foundation, Bilbao 2024



Hilma af Klint

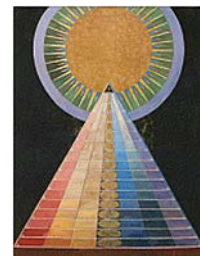
*Retablo, Retablos, Grupo X (Altarbild, Altarbilder, Grupp X), n.º 1, 1915*

Óleo y lámina de metal sobre lienzo

237,5 x 179,5 cm

Cortesía The Hilma af Klint Foundation, Estocolmo, HaK 187

©The Hilma af Klint Foundation, Bilbao 2024



Hilma af Klint

*El punto de vista de Buda en la existencia mundana, Serie II (Budhas ståndpunkt i jordelífvat, Serie II), n.º 3a, 1920*

Óleo y grafito sobre lienzo

37 x 28 cm

Cortesía The Hilma af Klint Foundation, Estocolmo, HaK 471

©The Hilma af Klint Foundation, Bilbao 2024



Hilma af Klint

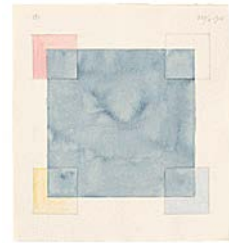
*Serie Perceval, Grupo III (Serie Parcifal, Grupp III), n.º 121, 1916*

Acuarela y grafito sobre papel

25 x 27 cm

Cortesía The Hilma af Klint Foundation, Estocolmo, HaK 327

©The Hilma af Klint Foundation, Bilbao 2024



Hilma af Klint

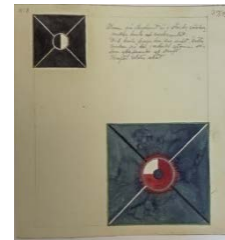
*Serie del átomo (Serie Atomen), n.º 8, 1917*

Acuarela, grafito y pintura metalizada sobre papel

27 x 25 cm

Cortesía The Hilma af Klint Foundation, Estocolmo, HaK 360

©The Hilma af Klint Foundation, Bilbao 2024



Hilma af Klint

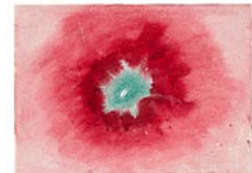
*Sin título, De la observación de flores y árboles (Titel saknas, Vid betraktande av blommor och träd), 1922*

Acuarela sobre papel

18 x 25 cm

Cortesía The Hilma af Klint Foundation, Estocolmo, HaK 615

©The Hilma af Klint Foundation, Bilbao 2024



Fotografía de la artista sueca Hilma af Klint (1862–1944) en su estudio de Hamngatan en Estocolmo

Cortesía The Hilma af Klint Foundation.

©The Hilma af Klint Foundation, Bilbao 2024

