

GUGGENHEIM BILBAO

Prentsarako txostena



Aurki ikusgai: irailak 29

PICASSO ESKULTORE MATERIA ETA GORPUTZA

Picasso Ospakizuna 1973–2023

2023ko apirilaren 8an berrogeita hamar urte bete ziren Pablo Picasso zendu zela, beraz, artista espainiarraren obra eta ondare artistikoa ohoratzeko urtea da aurtengoa bai Frantzian, Espainian zein nazioartean.

Frantziako eta Espainiako gobernuek herrialde bietako administrazio kultural eta diplomatikoak biltzen dituen batzorde baten bidez elkarlanean nazioarteko ekitaldi-programa bat osatzea erabaki dute.

Picasso Ospakizuna 1973–2023 Europako eta Ipar Amerikako kultur erakunde entzutetsuetan antolatutako berrogeita hamarren bat erakusketa eta ekitaldiz osatuta dago, eta guztien artean Picassoren obraren azterketa historiografikoa ardatzen dute. Oroitza-ekitaldiek, Frantziak eta Espainiak prestatutako ospakizun ofizialekin batera, aukera emango dute artistaren obraren inguruan gauzatu izan diren ikerketen eta interpretazioen balantzea egiteko. Horretarako berariazko abagunea izango da, hain zuzen ere, 2023ko udazkenean egingo den nazioarteko mahai-inguru handia. Garai bertsuan, Centre d'Études Picasso zabalduko dute Parisen.

Musée national Picasso-Parisek eta Pablo Picassoren heriotzaren 50. urteurrena ospatzeko espainiar Batzorde Nazionalak atsegin handiz babesten dute aparteko programa hori.

GUGGENHEIM BILBAO

GUGGENHEIM BILBAO MUSEOAK ANTOLATUTAKO ERAKUSKETA MUSEO PICASSO MÁLAGAREKIN LANKIDETZAN



PABLO PICASSOREN HERIOTZAREN 50. URTEURRENA OSPATZEKO BATZORDE NAZIONALAREN LAGUNTZAREKIN
MUSÉE NATIONAL PICASSO-PARIS MUSEOAREN APARTEKO LANKIDETZAREKIN

Picasso
Celebración
— 1973.2023



GOBIERNO
DE ESPAÑA
MINISTERIO
DE CULTURA
Y DEPORTE



MINISTÈRE
DE LA CULTURE

Liberté
Égalité
Fraternité

ENPRESA LAGUNTZAILEA ESPAINIAN



GUGGENHEIM BILBAO

Picasso eskultore. Materia eta gorputza

- Datak: 2023ko irailaren 29tik 2024ko urtarrilaren 14ra
 - Komisarioa: Carmen Giménez, Lucía Agirrerren parte-hartzearekin
 - Erakusketa eta haren inguruko hezkuntza-jarduerak nahiz jarduera publikoak Pablo Picassoren heriotzaren 50. urteurrena ospatzeko Batzorde Nazionalaren laguntzarekin antolatu dira Picasso 1973–2023 ospakizunaren baitan, zeinak Telefónica baitu enpresa laguntzaile Espainian.
-
- Picassok ia bere ibilbide artistiko osoan egin zituen eskultura-piezak, artista autodidakta izateak dakarren askatasunarekin egin ere, arau guztiak hausteko prest.
 - Ia hirurogei urte luzez egindako eskultura-lana aztertzen duen ibilbide hau kubismoaren, abstrakzioaren, primitibotasunaren edo aurkitutako objektuaren bitartez artearen historiara egindako hurbilketa paregabea da, Picassoren obran diziplinek elkarren artean duten eragin nabarmena agerian uzten duena.
 - Egin zuen garaian bere lanik ezezagunena izan bazen ere, Picassoren lantegietako eta etxebizitzetako argazki ugariak agerian uzten dute haren eskulturak beti egon zirela haren eremurik intimoenean.

Guggenheim Bilbao Museoak *Picasso eskultore. Materia eta gorputza* erakusketa aurkeztu du. Erakusketak 1909tik 1962ra bitarte egindako 50 eskultura baino gehiago biltzen ditu, eta giza figura eta materia ditu ardatz. Bertan, Pablo Picassok bere ibilbidean giza gorputzaren formak irudikatzeko erabili zituen estilo guztiak agertzen dira. Picassoren eskulturen ia hirurogei urteko ibilbide honek zalantzan jartzen ditu eskulturaren eta pinturaren zein obra amaituaren eta proiektuaren arteko mugak, eta kubismoan, abstrakzioan, primitibotasunean eta aurkitutako objektuan zehar doan ibilbide historikoa proposatzen du.

Erakusketa nazioarteko Picasso Ospakizuna 1973–2023 programaren parte da, Guggenheim Bilbao Museoak Museo Picasso Málagaekin lankidetzan antolatua, Musée national Picasso-Paris eta artista malagarraren heriotzaren 50. urteurrena ospatzeko espainiar Batzorde Nazionalaren babesarekin; Telefónica da espainiar estatuko programaren enpresa laguntzailea.

Bere diziplina artistikorik ezezagunena izanik ere, Picassorentzat eskultura pinturaren, marrazketaren, grabatuaren eta zeramikaren pareko adierazpidea zen. Izan ere, Picassok berak zioenez, ez dago gainerakoak baino garrantzitsuagoa den arterik. Artista malagarrak ia bere ibilbide artistiko osoan egin zituen eskulturak, eta artista autodidakta izatearen askatasunarekin hurbildu zen diziplina horretara, arau guztiak hausteko prest. Horretarako, formatu eta material ugari erabili zituen, hala nola zura, burdina,

GUGGENHEIM BILBAO

igeltsua, zementua, metala eta brontzea: bere sorkuntzaren hainbat alderdi adierazi ahal izan zituen haien bitartez.

Picassoren lantegietako eta etxebizitzetako argazki ugariak agerian uzten dute haren eskulturak beti egon zirela haren eremurik intimoenean. Eskultura horietako gehienak Picassoren bilduma pribatukoak dira, eta artistak gozatu egin zuen eskulturak hainbat egoeratan berregiten.

ERAKUSKETAN BARRENA

205 aretoa

1973ko apirilean, Picasso hil eta hamar egunera, *Dama eskaintzailea* eskulturaren brontzezko bi aleetako bat ipini zuten artistaren hilobian, Vauvenarguesko gazteluan (Frantzia). Bigarren alea artistaren eskultura-lanaren ibilbide honi ongietorria egiten diona da.

Picassok 1933an egin zuen *Dama eskaintzailea*, igeltsuz, eta 1937an zementuz moldatuta aurkeztu zuen, *Guernica* (1937) obrarekin batera, Parisko Nazioarteko Erakusketako Espainiako pabiloian. Horrek garbi erakusten du eskulturek garrantzi handia zutela harentzat. *Dama eskaintzailea* Gernika Legatua delakoaren parte izan zen. Horregatik, Picassoren familiak eta Frantziako Estatuak Francoren diktaduraren ondoren Espainiako Estatuari itzultzea adostu zuten 1985ean, Picassoren borondateari jarraikiz.

Dama eskaintzailea emakume baten figura monumental da, zakarki modelatua, eta haren desproporzioak antzinako ugalkortasunaren jainkosak ekartzen dizkigu gogora. 1933ko jatorrizko igeltsua suntsitu egin zen, 1972tik 1973ra bitarte egindako brontzezko bi galdaketetarako erabili ondoren. Zementuzko alea, berriz, desagertuta dago gaur egun.

206 aretoa

1909. urtean, kubismoaren goraldi betean, Picassok Fernande Olivier bikotekidearen burua modelatu zuen, eta haren hazpegiak alde geometriko bihurtu zituen. Alde horiek kondentsatu eta okertu egin zituen, pintura kubistan esperimentatu zuena eskulturan lortzeko asmoz.

Bi dimentsioetatik haratago joateko behar horren ondorioz, Picassok material eta teknika industrialekin esperimentatu zuen, Daniel-Henry Kahnweiler galeristak “espazioan egindako marrazkiak” deitu zituenak eraiki ahal izateko. Lagun zuen Guillaume Apollinaire poetaren hilobirako monumentu bat egiteko eskatu ziotenean hasi zen etapa hori. 1928. Urtean, Picassok silueta geometrikoz osatutako giza figuren hainbat zirriborro egin zituen, eta diseinuak eskulturara eramaten laguntzeko eskatu zion Julio González eskultoreari. Hala ere, pieza horiek ez ziren poetaren hilobian ipini.

207 aretoa

GUGGENHEIM BILBAO

1930. urtean, Picassok XVIII. mendeko etxe bat eskuratu zuen Normandian, eta ukuiluetako bat tailer bihurtu zuen. Horri esker, bere eskultura-obra garatzeko gune zabal bat izan zuen lehenengoz. Aldi horretan, igeltsua izan zuen Picassok materialik kuttunena, eta Marie-Thérèse Walter gaztearen fisonomia izan zen obra askoren inspirazio-iturri, 207 aretoan dauden hiru bustoetan hauteman daitekeenez.

Hala, forma librez osatutako igeltsuzko pieza txiki batean, Picassok neurritz kanpoko sudur bat eta begi esferiko bat kokatu zituen hezur-itxurako lepo batean, eta modeloari eskainitako eskultura guztietan erabili zituen elementu horiek. Marie-Thérèseren beste bi buruak, hasieran igeltsuz eginak 1931n, zementuzko bertsioetan daude ikusgai erakusketan. 1937ko Parisko Nazioarteko Erakusketako Espainiako pabiloian aurkeztu zirenak dira, eta obra horietan, non bolumen trinkoak nabarmentzen baitira, formak masa beretik sortzen direla dirudi.

209 aretoa

Igeltsua zuzenean eskuekin lantzeaz gain, hari beste elementu batzuen testurak transferitzen saiatu zen Picasso, baita naturarenak berarenak ere, materialaren malgutasuna baliatuta. Obra horietako batzuk 1933an aurkeztu ziren lehen aldiz jendaurrean, Brassai*k Minotaure* aldizkariaren lehen zenbakirako egindako argazkien bitartez, eta, lehen kontaktu horretatik, harreman iraunkorra sortu zen bien artean. Picassok miretsi egiten zuen Brassai*k bere eskulturen monumentaltasuna transmititzeko zuen gaitasuna.*

Artistaren tailerreko argi- eta kontraste-giroan, non tamaina askotako pieza zuriak baitziren nagusi, Marie-Thérèseren bustoekin batera bazeuden beste obra batzuk ere. Haietako batzuk galduak dira jada, baina beste batzuk erakusketan daude ikusgai, esaterako igeltsuzko bainulari txikiak. Buru ñimiñoak eta bolumen bihurrikatu oparoak dituzten pieza horiek historiaurreko emankortasunaren jainkosak ekartzen dituzte gogora.

Geroago egin zituen igeltsuzko eskulturetan, aurkitutako objektuak baliatu zituen Picassok testurak modelatu edo sortzeko. Brontzezko *Buru kaskoduna* (1933) eskulturan, adibidez, motots handiak Antzinaro klasikoa ekartzen du gogora, eta artistak hainbat elementurekin esperimentatu zuen lan horretan, hala nola hodiekin, oilategiko sarearekin eta iltzeekin. Bestalde, nekazaritzaren sasijainkosa irudikatzen duen *Emakume hostoduna* (1934) obran, adreiluak eta kartoi korrugatua dira nagusi gorputzaren zati batean, eta hostoak igeltsuan harrapatuta geratzen dira goialdean.

203 aretoa

Alemaniak Frantzia okupatu zuen aldian, Picasso Gestaporen mehatxupean egon zen, eta haren obra batzuk suntsitu egin zituzten naziek, "arte degeneratua" zirelakoan. Hala ere, egoera horri aurre egiteko Parisen geratzea erabaki zuen Picassok. Materialaren (eta, bereziki, brontzearen) urritasunak eta erakusketak egiteko ezintasunak izugarri mugatu zuten Picassoren lana. Hala ere, bere ibilbideko obrarik nabarmenenetako batzuk egin zituen aldi horretan, eta 203 aretoan daude ikusgai.

GUGGENHEIM BILBAO

1941. urtean, *Emakume-burua* obra egin zuen. Dora Maar-en busto monumental bat da, Antzinaroaren erreferentzia nabarmenak dituena. Eskultura horren brontzezko lau aleetako bat Guillaume Apollinaire poetari eskainitako monumentu gisa ipini zen Saint-Germain-des-Prés auzoko elizaren atzean, 1959an. Azkenean ez zen Apollinaireren hilobian ipini, Serge Fératen estela bat ipini baitzen.

203 aretoan dugun 1943ko *Burezurra (Hildako baten burua)* obrak deskonposatzen ari den buru bat irudikatzen du. Irudi hori gerra garaian egin zituen obra askotan erabili zuen.

Gerraren ondoren, 1948an, Picasso Cannestik hurbil dagoen Vallauris herrian finkatu zen, buztinola baten ondoan. Antzinako lurrin-fabrika batean eskuratu berri zuen tailerrera joateko egiten zuen bidean buztinileek beren hondakinak botatzeko erabiltzen zuten eremu bat zeharkatzen zuen artistak, eta bere lanerako materiala aurkitzen zuen bertan. Françoise Giloten haurdunaldien garaitsuan, *Emakumea haurdun* (1950) eskulturaren bigarren aldaera sortu zuen. Obra horretan, ur-pitxerrak erabili zituen sabelaldea eta bularrak itxuratzeko, eta piezaren gainerakoa modelatu egin zuen. Brontzez galdatu ondoren, 1959an aldaketak egin zizkion bizi-ontzi gisa irudikatutako emakumearen irudiari, zilborra, titiburuak eta oin sendoagoak gehituta.

202 aretoa

1956. urtean, artistak aurkitutako objektuetara jo zuen berriz bere eskultura-multzorik monumentalena sortzeko: *Bainulariak*. Multzo horrek Picassoren hastapenetako ensanblaje kubista hura gogora ekartzen eta eguneratzen du. 202 aretoan sei eskultura horien brontzezko bertsioak ditugu ikusgai. Hasieran, baina, erratz-makilekin, marko zaharrekin, altzari zatiekin eta txatartegietan eta hondakindegietan aurkitutako objektuekin moldatu zituen Picassok lan horiek. Kasu horretan ere, figura bakoitzak bere nortasuna du, eta, kode nautiko bat osatuko balute bezala, besoen jarreraren bitartez daude elkarren artean lotuta.

Mende-laurden lehenago ere aurkitutako objektuetara jo zuen Picassok. Kasu horretan, izei-zurezko zatiak ziren, eta Antzinaroko brontzezko estatuatxoak gogora ekartzen dituzten emakumeen multzo dinamiko bat zizelkatzeko erabili zituen. Picassok materialaren ezaugarriek mugatuta lan egin behar izan zuen, material hori ez baitzen egokia zakarki mihiztatzeko, pieza bakarrean lantzeko baizik. Hala ere, identitate propioa eman zion bost figura horietako bakoitzari.

204 aretoa

Areto honetan, *Neska soka-saltoan* (1950) obra dugu. Françoise Gilotek honako hau idatzi zuen obra horri buruzko *Vivre avec Picasso* liburuan: "Pablok lurra ukitzen ez zuen eskultura bat egitea zuen amets. Neska bat soka-saltoan ikustean, arazoaren irtenbidea aurkitu zuen. Vallaurisko burdinola batean oinarri laukizuzen bat eginarazi zuen, eta oinarri hartatik metro bateko altueraraino altxatzen zen burdinazko hodi kurbatu bat ateratzen zen, lurra ukitzen ari den soka baten forma zuena. Neska sokaren mutur banatan bermatuta dago".

208 aretoa

GUGGENHEIM BILBAO

1954an, moztutako, tolestutako eta margotutako metalezko xaflekin egindako lehen obra-multzoa hasi zuen Picassok. Urte horretan bertan, Sylvette Daviden lau eskultura egin zituen. Haren bikotekide Tobias Jellinek-en bitartez ezagutu zuen Picassok Sylvette gaztea, eta haren orrazkera modan jarri zuen mundu osoan. Tobias Jellinek Britainia Handiko diseinugile gazte bat zen, eta metala lantzen zuen Joseph-Marius Tiolaren tailerrean. Handik aurrera, azken horrek lagundu zion Picassori bere marrazkietako batzuk ibilbidearen azken etaparen bereizgarri diren txapa metalikoazko eskultura bihurtzen.

Sylvette (1954) obran, marrazkiak eta pinturak plano berriak sortzen dituzte formen barruan. Beste pieza batzuetan, berriz —hala nola *Emakumea eta haurra* (1961) lanean—, metalezko txapak tolestu eta bihurritu egiten dira, paperezkoak balira bezala, figuren formak marrazteko, eta pintura-ukitu txiki batzuk gaineratzen zaizkie. *Emakumea besoak zabalik* (1961) obran, txapa metalikoarekin egindako lana sinpleagoa da, eta pinturak garrantzi handiagoa hartzen du tamaina handiko figura horretan. Figuraren buru ñimiñoaren silueta triangelu moduan margotutako sare batekin egindako adats luze baten kontra agertzen da.

Ibilbidea *Emakume-burua* (1962) obrarekin amaitzen da. Jacqueline Roqueren albora begirako erretratueta bat da, eta begi nabarmenekin, sudur konkorrarekin eta zilarrezko izpien bidez ñabartutako adats ilunarekin irudikatu zuen artistak. Hiru dimentsioko margolan horrek eman zion amaiera Picassok pinturarengandik lortu ezin zuena eskultura bilatzeko eta bi diziplinen arteko ezinbesteko kutsatzea bilatzeko hasi zuen zikloari.

DIDAKTIKA

Didaktika proiektuaren baitan, Museoak aurrez aurreko zein online hezkuntza-guneak eta jarduera bereziak diseinatzeko erakusketa bakoitzaren osagarri. EDP Fundazioa dute babesle, eta ikusgai dauden obrak hobeto ulertzen laguntzeko tresnak eta baliabideak eskaintzen dituzte.

Erakusketa honi eskainitako espazio didaktikoak Picassok bere pieza harrigarriak sortzeko erabilitako eskultura-teknikekin egin zuen esperimentazio-lana jartzen du agerian testuen eta irudien bitartez. Bere bizitzan zehar baliatu zituen teknikak sormenerako zuen berezko talentutik bai eta hainbat artisau eta kolaboratzaileengandik ikasitakotik atera zituen, eta aukera eman zioten igeltsuzko, brontzezko, zementuzko eta ensanblaje bidezko eskulturak lantzeko, zenbaitetan aurkitutako objektuetatik abiatuta.

Luciano Emmer-ek 1953an grabatutako dokumental baten zati batzuetan, bere eskultura ezagunetako batean lanean agertzen da artista, Vallaurisko etxean. Didaktikak, halaber, irakurtzeko gune bat eskaintzen du, erakusketaren katalogoa kontsultatu ahal izateko.

Jarduerak

Inaugurazio-hitzaldia (irailak 27)

Erakusketaren aurkezpena egingo du Carmen Giménez komisarioak, Lucía Agirrerren parte-hartzearekin.

Hausnarketa partekatua

GUGGENHEIM BILBAO

Erakusketa berriaren edukiei buruzko hainbat ikuspuntu eskaintzen dituzten bisitaldiak, erakusketan lan egin duten Museoko profesionalen eskutik:

- Arte-arduradunen ikuspegia (urriak 18): Lucía Agirre, Museoko arte-arduraduna.
- Funtsezko kontzeptuak (urriak 25): Luz Maguregui Urquiza, Hezkuntzako koordinatzailea.

*Babeslea: Vizcaína Aguirre Fundazioa

Erakusketak bestelako begiradaz (azaroak 8)

Obra bestelako ikuspegietatik ezagutzeko bisitaldiak, hainbat esparrutako (zientzia, zinema, kirola, diseinua, literatura, musika...) gonbidatuen eskutik.

Begirada berrioi ekiteko, Picasso eskultoreari egingo diogu so Pedro Ugarte idazle bilbotar ezagunaren eskutik.

Sormen-saioa +18. Idazketa-tailerra (azaroak 16)

Narratiba nobelatuaren hastapen-tailerra Pedro Ugarte idazle bilbotarrak gidatuta. Ugartek, besteak beste, Literaturako Euskadi Saria jaso zuen 1996an, eta kontakizunen Setenil Saria 2017an. Pablo Picassoren alderdirik ezezagunena aurkeztuko die parte-hartzaileei: idazle eta poeta alderdia.

Sormen-saioa +18. Zeramikaren 3D inprimaketa-tailerra (azaroak 23)

Tradizioaren eta teknologiaren arteko jauzia esperimintatzeko eta buztinaren 3D inprimaketa ezagutzeko aukera Japik emango duen hastapen-tailer honetan. Japi arkitektoa eta diseinugilea da, JetClay ekimenaren sortzailea. Abiapuntua Picasso eskultore eta zeramikariaren beraren eskuak izango dira.

Picasso dantzan (abendua 3)

Andres Marín (Dantzako Sari Nazionala 2022an) eta Jon Maya (3 Max sari 2020an eta Dantzako Sari Nazionala 2017an) dantzari eta koreografoak *Picasso eskultore. Materia eta gorputza* erakusketari hasiera ematen dion *Dama eskaintzailea* obraren aurrean elkartuko dira eta “elkarrizketan” arituko dira. Artelan hori 1972an galdatutako brontzezko aleetako bat da, eta haren zementuzko bertsioa 1937ko Parisko Nazioarteko Erakusketan egon zen ikusgai *Guernica* obrarekin batera; orain erakusketa honetan edo artistaren hilobian ikus daiteke. Gorputzen, kulturen eta diziplinen arteko elkarrizketak inor epel utziko ez duen gaualdi berezian.

KATALOGOA

Erakusketarekin batera, artistari eskainitako monografia bat izango dugu, Carmen Giménezek, Diana Widmaier-Ruiz-Picassok eta Pepe Karmelek Picassoren eskultura-lanari buruz egindako saiakerekin. Monografiak erakusketako obren irudiak ditu, bai gaur egungoak, bai Brassaïk egindako argazki historikoak.

Azaleko irudia:

Pablo Picasso

Buru kaskoduna, Boisgeloup, 1933ko urtarrilaren 1a

Brontze patinaduna

GUGGENHEIM BILBAO

121 x 69 x 32 cm

Fundación Almine y Bernard Ruiz-Picasso, Madril. Aldi baterako mailegua Picasso Málaga Museoan

© Sucesión Pablo Picasso, VEGAP, Madril, 2023

Informazio gehiago:

Guggenheim Bilbao Museoa

Marketin eta Komunikazio Saila

Tel.: +34 944 359 008

media@guggenheim-bilbao.eus

www.guggenheim-bilbao.eus

Picasso Administrazioa:

Picasso Administration

8 rue Volney 75002 Paris

Tel.: +33 (0) 1 47 03 69 70

info@picasso.fr

GUGGENHEIM BILBAO

Prentsak erabiltzeko irudiak
Picasso eskultore. Materia eta gorputza
Guggenheim Bilbao Museoa

Prentsa-irudien online zerbitzua

Museoko webgunearen prentsa-eremuan (prensa.guggenheim-bilbao.eus) erregistratzeko aukera dago, erakusketen zein eraikinaren bereizmen handiko irudiak eta bideoak deskargatu ahal izateko. Oraindik konturik ez baduzue, erregistratu egin zaitezke behar duzuen materiala deskargatzeko.

Dagoeneko erabiltzaileak bazarete, sartu erabiltzaile-izena eta pasahitza, eta zoazte zuzenean irudiak deskargatzeko aukerara.

- Emandako irudiak *Picasso eskultore. Materia eta gorputza* erakusketaren inguruko argitalpen-publizitaterako baino ez dira erabiliko. Erakusketa 2023ko irailaren 29tik 2024ko urtarrilaren 14ra egongo da jendearentzat irekita.
- Oso-osorik erreproduzitu beharko dira, ebakirik, gaininpresiorik eta manipulaziorik gabe. Erreproduzioekin batera, artistaren izena, obraren izenburua eta data, jabearen kreditua, copyrighta eta argazkiaren kreditua adierazi beharko dira.
- Online argitaratutako irudiak segurtasun-neurri elektroniko egokiekin babestu beharko dira.
- Irudiek 1.000 pixeleko bereizmena izango dute gehienez alderik luzeenean. Online argitalpenean, fitxategiak txertatuta egon beharko du, eta ezin izango da deskargatu.
- Irudiak ezin zaizkio hirugarren bati transferitu, ezta datu-base batera ere.
- Irudiak azaletarako erabiltzeak kostu bat izan dezake, eta obraren copyrightaren jabe eta titularraren alde aurreko baimena beharko da horretarako erabiltzeko.

Informazio gehiago nahi izanez gero, jarri harremanetan Guggenheim Bilbao Museoko Prentsa Eremuarekin, +34 944 359 008 telefono-zenbakiaren edo media@guggenheim-bilbao.eus helbide elektronikoaren bidez.

Pablo Picasso

Dama eskaintzailea, Boisgeloup, 1933ko uda

Brontzea, 1972an edo 1973an galdatua

220 × 122 × 110 cm

Museo Nacional Centro de Arte Reina Sofía, Madril. Dohaintza: Pablo Picasso

DE00051

© Sucesión Pablo Picasso, VEGAP, Madril, 2023



GUGGENHEIM BILBAO

Pablo Picasso

Figura: Guillaume Apollinaireren omenezko monumentu baterako proiektua, 1928

Burdin haria eta txapa

59,5 x 13 x 32 cm Musée national Picasso-Paris. Ematea: Pablo Picasso, 1979 MP265

© Sucesión Pablo Picasso, VEGAP, Madril, 2023

Argazkia: © RMN-Grand Palais (Musée national Picasso-Paris) / Adrien Didierjean



Pablo Picasso

Emakume-burua, Paris, 1929–1930

Burdina, txapa, malgukiak eta metalezko iragazkiak; dena zuriz margotua

100 x 37 x 59 cm

Musée national Picasso-Paris. Ematea: Pablo Picasso, 1979 MP270

Foto © RMN-Grand Palais (Musée national Picasso-Paris) / Mathieu Rabeau

© Sucesión Pablo Picasso, VEGAP, Madril, 2023



Pablo Picasso

Emakume-burua, 1937ko apirila-uztaila [jatorrizkoa igeltsuzkoa da, 1931n Boisgeloupen egina]

Zementua, ale bakarra

142 x 54,5 x 62,5 cm

Musée Picasso, Antibes. Artistaren dohaintza, 1954

© Sucesión Pablo Picasso, VEGAP, Madril, 2023



Pablo Picasso

Bainularia, Boisgeloup, 1931

Igeltsua eta zura

72 x 41 x 34,5 cm

Bilduma pribatua

© Sucesión Pablo Picasso, VEGAP, Madril, 2023



Pablo Picasso

Buru kaskoduna, Boisgeloup, 1933ko urtarrilaren 1a

Brontze patinaduna

121 x 69 x 32 cm

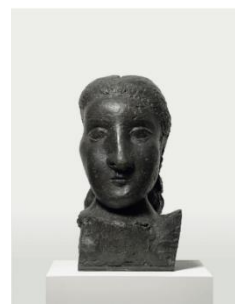
Fundación Almine y Bernard Ruiz-Picasso, Madril. Aldi baterako mailegua

Museo Picasso Málaga

© Sucesión Pablo Picasso, VEGAP, Madril, 2023



Pablo Picasso



GUGGENHEIM BILBAO

Emakume-burua (Dora Maar), 1941

Brontzea

80 x 40 x 55 cm

Fondation Beyeler, Riehen/Basel, Sammlung Beyeler

© Sucesión Pablo Picasso, VEGAP, Madril, 2023

Argazkia: Peter Schibli

Pablo Picasso

Emakumea haurdun (bigarren urratsa), Vallauris, 1950/1959

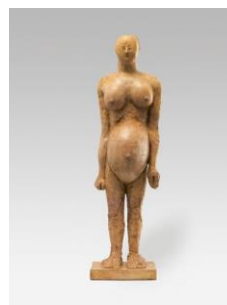
Igeltsua eta goma-laka

111 x 32,5 x 34,5 cm

Bilduma pribatua

© Sucesión Pablo Picasso, VEGAP, Madril, 2023

Argazkia: Robert Mackeever



Pablo Picasso

Neska soka-saltoan, Vallauris, 1950

Brontzea

153 x 62 x 65 cm

Bilduma pribatua

© Sucesión Pablo Picasso, VEGAP, Madril, 2023



Pablo Picasso

Sylvette, Vallauris, 1954

Txapa moztua, tolestua eta alde bietatik margotua

69,9 x 47 x 7,6 cm

Fondation Hubert Looser, Zürich

© Sucesión Pablo Picasso, VEGAP, Madril, 2023

Argazkia: © Fondation Hubert Looser, Zürich



Pablo Picasso

Bainulariak, Cannes, 1956ko uda

Brontzea

Sei eskultura, hainbat neurritakoak

Musée national Picasso-Paris. Ematea: Pablo Picasso, 1979, MP352-357

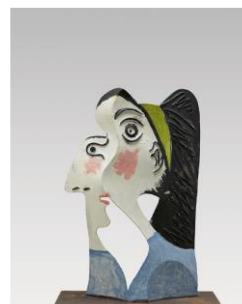
© Sucesión Pablo Picasso, VEGAP, Madril, 2023

Argazkia: © RMN-Grand Palais (Musée national Picasso-Paris)/Mathieu

Rabeau



Pablo Picasso



GUGGENHEIM BILBAO

Emakume-burua, Mougins, 1962 amaiera

Txapa moztu eta tolestu eta burdin hari polikromatuak

32 × 24 × 16 cm

Musée national Picasso-Paris. Ematea: Pablo Picasso, 1979

© Sucesión Pablo Picasso, VEGAP, Madril, 2023

Argazkia: © RMN-Grand Palais (Musée national Picasso-Paris)/Adrien Didierjean/Mathieu Rabeau