

GUGGENHEIM BILBAO

Dossier de prensa



Próxima inauguración 29 de septiembre

PICASSO ESCULTOR MATERIA Y CUERPO

Celebración Picasso 1973-2023

El 8 de abril de 2023 se cumple el cincuenta aniversario del fallecimiento del artista español Pablo Picasso, evento que marcará la celebración de su obra y su herencia artística en Francia, España e internacionalmente.

Los gobiernos de Francia y de España han acordado trabajar conjuntamente en un programa de internacional a través de una comisión binacional que reúne a las administraciones culturales y diplomáticas de los dos países.

La Celebración Picasso 1973-2023 gira en torno a unas cincuenta exposiciones y eventos que se celebrarán en instituciones culturales de renombre de Europa y América del Norte que, juntas, abordan un análisis historiográfico de su obra. La conmemoración, acompañada de celebraciones oficiales en Francia y España, permitirá hacer un balance de las investigaciones e interpretaciones sobre la obra de Picasso, especialmente durante el importante simposio internacional en otoño de 2023 que, además, coincide con la apertura del Centre d'Etudes Picasso en París.

El Musée national Picasso-Paris y la Comisión Nacional española para la conmemoración del 50 aniversario de la muerte de Pablo Picasso se complacen en apoyar este programa excepcional.

GUGGENHEIM BILBAO

EXPOSICIÓN ORGANIZADA POR EL MUSEO GUGGENHEIM BILBAO EN COLABORACIÓN CON EL MUSEO PICASSO MÁLAGA



CON EL APOYO DE LA COMISIÓN NACIONAL PARA LA CONMEMORACIÓN DEL 50º ANIVERSARIO DE LA MUERTE DE PABLO PICASSO
CON LA COLABORACIÓN EXCEPCIONAL DEL MUSÉE NATIONAL PICASSO-PARIS

Picasso
Celebración
— 1973.2023



EMPRESA COLABORADORA EN ESPAÑA



GUGGENHEIM BILBAO

Picasso escultor. Materia y cuerpo

- Fechas: 29 septiembre 2023 a 14 de enero 2024
 - Comisaria: Carmen Giménez con la participación de Lucía Agirre
 - La exposición y sus actividades públicas y educativas han contado con el apoyo de la Comisión Nacional para la conmemoración del 50 aniversario de la muerte de Pablo Picasso como parte de la celebración Picasso 1973-2023 que cuenta con Telefónica como empresa colaboradora en España.
-
- Picasso realiza piezas escultóricas a lo largo de casi toda su carrera artística con la libertad de un artista autodidacta, dispuesto a romper todas las reglas.
 - Este recorrido por casi sesenta años de trabajo escultórico constituye un acercamiento único a la historia del arte a través del cubismo, la abstracción, lo primitivo o el objeto encontrado, mostrando el evidente contagio entre disciplinas en la obra de Picasso.
 - A pesar de ser su trabajo más desconocido en la época de su ejecución, las numerosas fotografías de los estudios y viviendas de Picasso dan testimonio de la constante presencia de sus esculturas en su esfera más íntima.

El Museo Guggenheim Bilbao presenta *Picasso escultor. Materia y cuerpo*, una exposición protagonizada por la figura humana y la materia que reúne más de 50 esculturas realizadas entre 1909 y 1962 y abarca la pluralidad de estilos que Pablo Picasso utiliza a lo largo de su carrera para representar las formas del cuerpo humano. Cuestionando los límites entre la escultura y la pintura, y la obra acabada y el proyecto, este recorrido por casi sesenta años de esculturas de Picasso constituye un recorrido histórico por el cubismo, la abstracción, lo primitivo o el objeto encontrado.

Organizada por el Museo Guggenheim Bilbao en colaboración con el Museo Picasso Málaga, la muestra forma parte del programa internacional Celebración Picasso 1973-2023 y está organizada con el apoyo del Musée national Picasso-Paris y la Comisión Nacional española para la conmemoración del 50º aniversario de la muerte del artista malagueño, que cuenta con Telefónica como empresa colaboradora del programa español.

A pesar de ser su disciplina artística más desconocida, Picasso considera la escultura una forma de expresión comparable a la pintura, el dibujo, el grabado o la cerámica, ya que, como él mismo dice, ningún arte es más o menos importante que los demás. Así, el artista malagueño realiza esculturas a lo largo de casi toda su trayectoria artística y acercándose al medio con la libertad de un artista autodidacta, dispuesto a romper todas las reglas. Para ello, emplea diversidad de formatos y materiales como madera, hierro, yeso, cemento, metal o bronce, que le permiten expresar diferentes aspectos de su creación.

GUGGENHEIM BILBAO

Las numerosas fotografías de sus estudios y viviendas dan testimonio de la convivencia de Picasso con sus esculturas en su esfera más íntima, que forman parte en su mayoría de su colección privada y el artista disfruta recreando en una variedad de situaciones.

RECORRIDO POR LA EXPOSICIÓN

Galería 205

Diez días después de la muerte de Picasso en abril de 1973, se coloca en su tumba, ubicada en el castillo de Vauvenargues (Francia), uno de los dos ejemplares de la escultura en bronce *La dama oferente*. El otro es el que da la bienvenida a este recorrido por el trabajo escultórico del artista.

Picasso realiza *La dama oferente* en 1933 en yeso, y en 1937 la presenta vaciada en cemento en el Pabellón Español de la Exposición Internacional de París, que también acoge el *Guernica* (1937), lo que demuestra la importancia que sus esculturas tienen para él. *La Dama Oferente* formó parte del Legado Guernica y es por ello por lo que la familia de Picasso y el Estado francés acordaron su devolución tras la dictadura de Franco en 1985 al Estado español tal y como fue la voluntad de Picasso.

Toscamente modelada, *La dama oferente* es una figura femenina monumental cuya desproporción recuerda a las diosas de la fertilidad de la Antigüedad. El yeso original de 1933 fue destruido tras ser utilizado para los dos fundidos de bronce, realizados entre 1972 y 1973, mientras que el ejemplar en cemento está hoy en día desaparecido.

Galería 206

En pleno auge del Cubismo, en 1909 Picasso modela la cabeza de su compañera Fernande Olivier, transformando sus rasgos en facetas geométricas que condensa y torsiona para lograr en el medio escultórico lo que había experimentado en la pintura cubista.

Esa necesidad de trascender las dos dimensiones lleva a Picasso a experimentar con materiales y técnicas industriales que le sirvan para construir lo que su galerista, Daniel-Henry Kahnweiler, denomina "dibujos en el espacio". Esta etapa se inicia con el encargo de un monumento para la tumba de su amigo el poeta Guillaume Apollinaire. En 1928 Picasso realiza una serie de bocetos de figuras humanas compuestas por siluetas geométricas y busca la ayuda del escultor Julio González para trasladar los diseños a la escultura, aunque las piezas nunca llegarán a ubicarse en la tumba del poeta.

Galería 207

En 1930 Picasso adquiere una mansión normanda del siglo XVIII y transforma uno de sus establos en taller, lo que le proporciona por primera vez un amplio espacio para desarrollar su obra escultórica. Durante este

GUGGENHEIM BILBAO

periodo su material predilecto es el yeso, y la fisonomía de la joven Marie-Thérèse Walter inspira gran parte de sus obras, tal y como se aprecia en los tres bustos presentes en esta sala.

Así, en un pequeño yeso de formas exentas, Picasso sitúa sobre un cuello de apariencia ósea una nariz sobredimensionada y un ojo esférico, rasgos que emplea en todas las esculturas que dedica a modelo. Las otras dos cabezas de Marie-Thérèse, inicialmente realizadas en yeso en 1931, están presentes aquí en las versiones en cemento presentadas en el Pabellón Español de la Exposición Internacional de París de 1937, destacando sus volúmenes compactos, donde las formas parecen surgir de una misma masa.

Galería 209

Picasso no solo trabaja el yeso de forma directa con sus manos, sino que busca transferirle las texturas de otros elementos, incluso de la naturaleza, aprovechando la ductilidad del material. Algunas de estas obras se presentan ante el público por primera vez en 1933 a través de las cuidadas fotografías realizadas por Brassai para el primer número de la revista *Minotaure*. De aquel contacto surge una relación duradera entre ambos y la admiración de Picasso por la capacidad de Brassai para transmitir la monumentalidad de sus esculturas.

En la atmósfera de luz y contrastes del taller del artista, habitado por piezas blancas de diferentes tamaños, los bustos de Marie-Thérèse están acompañados por otras obras, algunas ya perdidas y otras presentes aquí, como las pequeñas bañistas de yeso con cabezas minúsculas y exuberantes volúmenes contorsionados que recuerdan a las diosas prehistóricas de la fertilidad.

Más tarde llega la escultura modelada en yeso en la que los objetos encontrados sirven a Picasso para modelar o crear texturas. Es el caso de la escultura de bronce *Cabeza con casco* (1933), cuyo gran penacho remite a la Antigüedad clásica y en la que el artista experimenta con elementos como tuberías, malla de gallinero o clavos. Por su parte, en la pseudo diosa de la agricultura *Mujer con follaje* (1934) ladrillos y cartón corrugado dominan parte del cuerpo, mientras que las hojas quedan atrapadas en el yeso presidiendo la parte superior.

Galería 203

Durante la ocupación alemana de Francia, aunque está amenazado por la Gestapo y algunas de sus obras son destruidas por ser consideradas "arte degenerado" por los nazis, Picasso decide combatir la situación quedándose en París. La escasez de material, en especial del bronce, y la imposibilidad de exponer limitan extraordinariamente su trabajo, pero aun así durante este tiempo realiza algunas de las obras más destacadas de su carrera, presentes en este espacio.

En 1941 crea *Cabeza de mujer*, un busto monumental de Dora Maar con evidentes referencias a la Antigüedad, y uno de los cuatro broncees que se funden de esta escultura será colocado en 1959 como monumento al poeta Guillaume Apollinaire tras la Iglesia de Saint-Germain-des-Prés, si bien no se dispuso en la tumba de Apollinaire, que ya había sido ocupada con una estela realizada por Serge Férat.

GUGGENHEIM BILBAO

El *Cráneo (Cabeza de muerto)* de 1943, también en esta sala, muestra una cabeza en descomposición, una imagen que Picasso emplea en muchas de las obras que produce durante la guerra.

Tras la guerra, en 1948, Picasso se instala en Vallauris, cerca de Cannes y próximo a una alfarería. El trayecto entre su casa y su recién adquirido taller en una antigua fábrica de perfumes atraviesa un descampado en el que los alfareros arrojan sus desechos, y donde Picasso encuentra material para su trabajo. Coincidiendo con los recientes embarazos de Françoise Gilot, en esta etapa crea su segunda propuesta de *Mujer encinta* (1950), en la que emplea jarras de agua para el vientre y los pechos, modelando el resto de la pieza. Tras ser fundida en bronce, la mujer como recipiente de vida es modificada en 1959 añadiéndole ombligo, pezones y unos pies más sólidos.

Galería 202

En 1956, el artista recurre de nuevo a los objetos encontrados para crear su conjunto escultórico más monumental, *Los bañistas*, que remite y actualiza al Picasso del ensamblaje cubista de sus inicios. Estas seis esculturas, cuyas versiones en bronce vemos aquí, se realizan inicialmente con palos de escoba, viejos marcos, fragmentos de muebles y otros objetos que Picasso encuentra en chatarrerías y escombreras. También en este caso cada una de las figuras posee su propia personalidad y, a modo de pseudo código náutico, se relacionan entre sí a través la disposición de sus brazos.

Un cuarto de siglo antes Picasso había recurrido a los objetos encontrados, en este caso fragmentos de madera de abeto, para tallar un dinámico conjunto de mujeres que recuerdan a las estatuillas en bronce de la Antigüedad. Aunque trabaja limitado por las características del material, que no está destinado a ser abruptamente ensamblado, sino trabajado en una pieza, Picasso dota a cada una de las cinco figuras de una identidad propia.

Galería 204

En esta sala se encuentra *Niña saltando a la comba* (1950), sobre la que Françoise Gilot escribió en su libro *Vida con Picasso*: “Pablo siempre había soñado con una escultura que no tocara el suelo. Al ver a una niña saltar la cuerda, encontró la solución. Hizo ejecutar una base rectangular en una forja de Vallauris, desde la que se elevaba a una altura de aproximadamente un metro un tubo de hierro curvo que tenía la forma de la cuerda cuando tocaba el suelo. Los extremos de esta cuerda sirvieron de soporte para la niña”.

Galería 208

Picasso comienza su primer grupo de obras a base de chapa metálica recortada, doblada y pintada en 1954. Ese mismo año crea cuatro esculturas sobre Sylvette David, la joven cuyo peinado el artista pone de moda en todo el mundo, a quien había conocido a través de su pareja, Tobias Jellinek. Este joven diseñador británico trabaja el metal en el taller de Joseph-Marius Tiola, quien, desde entonces, ayudará a Picasso a trasladar algunos de sus dibujos a las esculturas de chapa metálica que caracterizan la última etapa de su trayectoria.

GUGGENHEIM BILBAO

Mientras que en *Sylvette* (1954) el dibujo y la pintura crean nuevos planos dentro de las formas, en otras piezas como *Mujer con niño* (1961), las chapas de metal se pliegan y retuercen como si fueran de papel para dibujar las formas de las figuras, añadiendo pequeños toques de pintura. En *Mujer con los brazos extendidos* (1961) el trabajo con la chapa metálica es más simple, mientras que la pintura gana importancia en esta figura de gran tamaño, cuya diminuta cabeza aparece silueteada contra una larga melena realizada en malla pintada de forma triangular.

El recorrido concluye con *Cabeza de mujer* (1962), uno de los retratos de perfil de Jacqueline Roque, a la que representa con ojos prominentes, nariz aguileña y una cabellera oscura matizada por hebras de plata. Esta pintura en tres dimensiones cierra un ciclo que Picasso inicia buscando en la escultura aquello que la pintura no le puede aportar y el contagio imprescindible entre ambas disciplinas.

DIDAKTIKA

Como parte del proyecto Didaktika, el Museo diseña espacios educativos presenciales y online patrocinados por la Fundación EDP y actividades especiales que complementan cada exposición, brindando las herramientas y los recursos para facilitar la apreciación de las obras expuestas.

El espacio didáctico dedicado a esta muestra desvela a través de textos e imágenes la experimentación de Picasso con distintas técnicas escultóricas para crear sus sorprendentes piezas. Las diferentes técnicas que pone en práctica a lo largo de su vida surgen tanto de su propio genio creativo como del aprendizaje de artesanos y colaboradores, que le permiten trabajar esculturas con yeso, bronce, metal, cemento y ensamblaje, partiendo a veces de objetos encontrados.

Extractos de un documental de Luciano Emmer grabado en 1953 muestran al artista en su residencia de Vallauris trabajando en una de sus reconocidas esculturas. La Didaktika incluye también un espacio para la lectura donde consultar el catálogo de la muestra.

Actividades

Charla inaugural (27 septiembre)

Presentación de la muestra a cargo de su comisaria Carmen Giménez con la participación de Lucía Agirre.

Reflexiones compartidas

Visitas que ofrecen diferentes puntos de vista sobre los contenidos de la nueva exposición acompañados por profesionales del Museo vinculados con la muestra:

- Visión curatorial (18 octubre): Lucía Agirre, Curator del Museo.
- Conceptos clave (25 octubre): Luz Maguregui Urquiza, Coordinadora de Educación.

*Patrocina Fundación Vizcaína Aguirre

Nuevos recorridos a las exposiciones (8 noviembre)

Visitas a las obras desde perspectivas diferentes con invitados de ámbitos diversos como la ciencia, el cine, el deporte, el diseño, la literatura, la música...

GUGGENHEIM BILBAO

Comenzamos estos nuevos recorridos, en este caso al Picasso escultor, de la mano del reconocido escritor bilbaíno Pedro Ugarte.

Sesión creativa +18. Taller de escritura (16 noviembre)

Taller de iniciación a la narrativa novelada de la mano del escritor bilbaíno Pedro Ugarte, galardonado, entre otros, con el premio Euskadi de Literatura 1996 o el Setenil de relatos 2017. Ugarte presentará a los participantes la faceta menos conocida de Pablo Picasso, la de escritor y poeta.

Sesión creativa +18. Taller de impresión 3D cerámica (23 noviembre)

Una oportunidad para experimentar el salto entre tradición y tecnología y descubrir la impresión de barro en 3D en este taller de iniciación impartido por Japi, arquitecto y diseñador fundador de JetClay. El punto de partida serán las manos del propio Picasso escultor y ceramista.

Picasso en danza (3 diciembre)

Los bailarines y coreógrafos Andres Marín (Premio Nacional de danza 2022) y Jon Maya (3 Premios Max 2020 y Premio Nacional de danza 2017) se encuentran y “dialogan” ante *La dama oferente*, escultura que marca el inicio de la exposición *Picasso escultor. Materia y cuerpo*. Se trata de uno de dos bronce fundidos en 1972, cuya versión en cemento fue expuesta junto al *Guernica* en la Exposición Internacional de París de 1937 y que ahora pueden disfrutarse bien en esta exposición o sobre la tumba del artista; conversaciones que fluirán entre cuerpos, culturas y disciplinas en una exclusiva velada que no dejará a nadie indiferente.

CATÁLOGO

La exposición está acompañada de una monografía dedicada al artista, con ensayos de Carmen Giménez, Diana Widmaier-Ruiz-Picasso y Pepe Karmel en torno al trabajo escultórico de Picasso. El volumen está ilustrado con imágenes de las obras presentes en la exposición, tanto actuales como las históricas realizadas por Brassäi.

Imagen de portada:

Pablo Picasso

Cabeza con casco, Boisgeloup, 1 de enero de 1933

Bronce con pátina

121 x 69 x 32 cm

Fundación Almine y Bernard Ruiz-Picasso, Madrid. Préstamo temporal en el Museo Picasso Málaga

© Sucesión Pablo Picasso, VEGAP, Madrid, 2023

GUGGENHEIM BILBAO

Para más información:

GUGGENHEIM BILBAO MUSEOA

Departamento de Marketing y Comunicación

Tel: +34 944 359 008

media@guggenheim-bilbao.eus

www.guggenheim-bilbao.eus

ADMINISTRACIÓN PICASSO:

Picasso Administration

8 rue Volney 75002 París

Tel: +33 (0) 1 47 03 69 70

info@picasso.fr

GUGGENHEIM BILBAO

Imágenes para uso de Prensa
Picasso escultor. Materia y cuerpo
Guggenheim Bilbao Museoa

Servicio de imágenes de prensa online

En el área de prensa de la página web del Museo (prensa.guggenheim-bilbao.eus) podrán registrarse para descargar imágenes y vídeos en alta resolución tanto de las exposiciones como del edificio. Si todavía no tienen una cuenta, pueden registrarse y descargar el material necesario.

Si ya son usuarios, introduzcan su nombre de usuario y contraseña y accedan directamente a la descarga de imágenes.

- Las imágenes proporcionadas deberán utilizarse únicamente para la publicidad editorial relacionada con la exposición *Picasso escultor. Materia y cuerpo* abierta al público del 29 septiembre de 2023 al 14 de enero de 2024.
- Deberán reproducirse en su integridad, sin recortes, sobrepresiones ni manipulaciones. Las reproducciones deberán ir acompañadas del nombre del artista, el título y la fecha de la obra, el crédito del propietario, el copyright y el crédito de la fotografía.
- Las imágenes publicadas online deberán estar protegidas por medidas de seguridad electrónicas apropiadas.
- Cualquier imagen puede tener una resolución máxima de 1000 píxeles en el lado más largo. El archivo en la publicación online tiene que estar insertado y no ser descargable.
- Las imágenes no pueden ser transferidas a un tercero o a una base de datos.
- El uso de imágenes para portadas podrá tener un coste y requerirá la previa autorización del propietario y titular del copyright de la obra.

Para más información, pueden ponerse en contacto con el Área de Prensa del Museo Guggenheim Bilbao a través del tel. +34 944 359 008 o la dirección de correo electrónico media@guggenheim-bilbao.eus

Pablo Picasso

La dama oferente, Boisgeloup, verano de 1933

Bronce, fundido en 1972 o 1973

220 × 122 × 110 cm

Museo Nacional Centro de Arte Reina Sofía, Madrid. Donación de Pablo Picasso

DE00051

© Sucesión Pablo Picasso, VEGAP, Madrid, 2023



GUGGENHEIM BILBAO

Pablo Picasso

Figura: proyecto para un monumento a Guillaume Apollinaire, 1928

Alambre de hierro y chapa

59,5 x 13 x 32 cm

Musée national Picasso-Paris, dación Pablo Picasso, 1979, n.º. inv.: M P265

© Sucesión Pablo Picasso, VEGAP, Madrid, 2023

Fotografía: © RMN-Grand Palais (Musée national Picasso-Paris) / Adrien Didierjean



Pablo Picasso

Cabeza de mujer, París, 1929-1930

Hierro, chapa, resortes y coladores de metal; todo pintado en blanco

100 x 37 x 59 cm

Musée national Picasso-Paris. Dación Pablo Picasso, 1979 MP270

Foto © RMN-Grand Palais (Musée national Picasso-Paris) / Mathieu Rabeau

© Sucesión Pablo Picasso, VEGAP, Madrid, 2023



Pablo Picasso

Cabeza de mujer, abril-julio de 1937 [original en yeso realizado en Boisgeloup en 1931]

Cemento, edición única

142 x 54,5 x 62,5 cm

Musée Picasso, Antibes. Donación del artista, 1954

© Sucesión Pablo Picasso, VEGAP, Madrid, 2023



Pablo Picasso

Bañista, Boisgeloup, 1931

Yeso y madera

72 x 41 x 34,5 cm

Colección particular

© Sucesión Pablo Picasso, VEGAP, Madrid, 2023



GUGGENHEIM BILBAO

Pablo Picasso

Cabeza con casco, Boisgeloup, 1 de enero de 1933

Bronce con pátina

121 x 69 x 32 cm

Fundación Almine y Bernard Ruiz-Picasso, Madrid. Préstamo temporal en el Museo Picasso Málaga

© Sucesión Pablo Picasso, VEGAP, Madrid, 2023



Pablo Picasso

Cabeza de mujer (Dora Maar), 1941

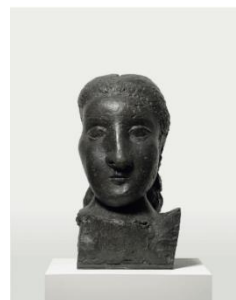
Bronce

80 x 40 x 55 cm

Fondation Beyeler, Riehen/Basel, Sammlung Beyeler

© Sucesión Pablo Picasso, VEGAP, Madrid, 2023

Fotografía: Peter Schibli



Pablo Picasso

Mujer encinta (segundo estado), Vallauris, 1950/1959

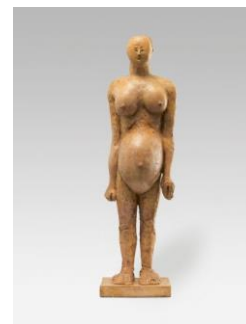
Yeso y goma laca

111 x 32,5 x 34,5 cm

Colección particular

© Sucesión Pablo Picasso, VEGAP, Madrid, 2023

Fotografía: Robert Mackeever



Pablo Picasso

Niña saltando a la comba, Vallauris, 1950

Bronce

153 x 62 x 65 cm

Colección particular

© Sucesión Pablo Picasso, VEGAP, Madrid, 2023



Pablo Picasso

Sylvette, Vallauris, 1954

Chapa recortada, doblada y pintada por ambas caras

69,9 x 47 x 7,6 cm

Fondation Hubert Looser, Zúrich

© Sucesión Pablo Picasso, VEGAP, Madrid, 2023

Fotografía: © Fondation Hubert Looser, Zurich



Pablo Picasso

GUGGENHEIM BILBAO

Los bañistas, Cannes, verano de 1956

Bronce

Seis esculturas, dimensiones varias

Musée national Picasso-Paris, dación Pablo Picasso, 1979, n.º. inv.:

MP352-357

© Sucesión Pablo Picasso, VEGAP, Madrid, 2023

Fotografía: © RMN-Grand Palais (Musée national Picasso-Paris)/Mathieu Rabeau



Pablo Picasso

Cabeza de mujer, Mougins, finales de 1962

Chapa recortada, doblada y alambre de hierro policromados

32 × 24 × 16 cm

Musée national Picasso-Paris. Dación Pablo Picasso, 1979

© Sucesión Pablo Picasso, VEGAP, Madrid, 2023

Fotografía: © RMN-Grand Palais (Musée national Picasso-Paris)/Adrien

Didierjean/Mathieu Rabeau

