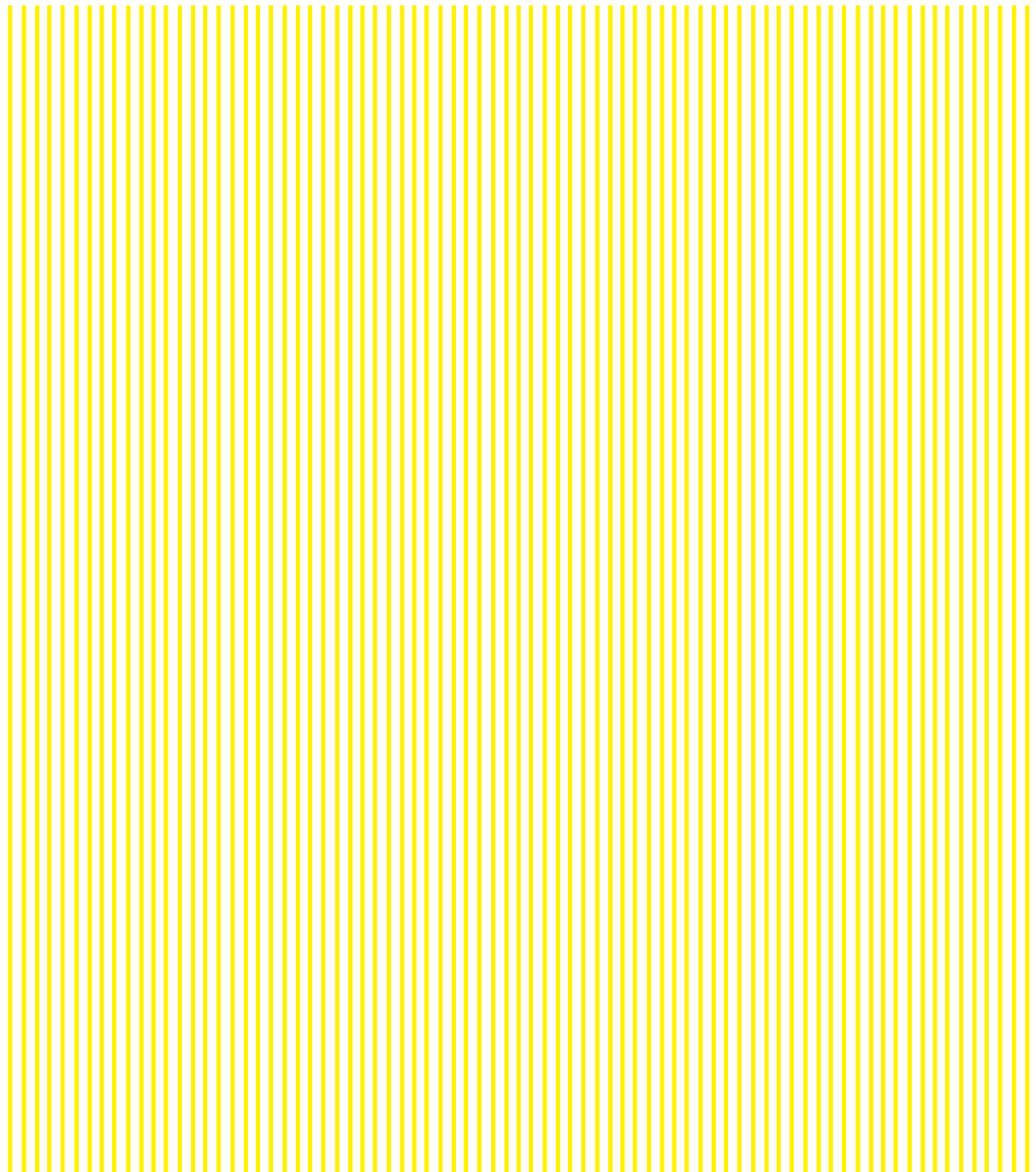


# GUGGENHEIM BILBAO

Dossier de prensa



SOTO. LA CUARTA DIMENSIÓN

18 - 10 - 2019 / 9 - 2 - 2020

## *Soto. La cuarta dimensión*

- Fechas: 18 octubre 2019 – 9 febrero 2020
  - Comisario: Manuel Cirauqui, curator del Museo Guggenheim Bilbao
- 
- La idea de una “cuarta dimensión” se materializa en todas las obras abstractas y dinámicas de Soto, especialmente en sus icónicos *Penetrables*, esculturas participativas de gran formato.
  - La exposición incluye, además de un gran número de piezas murales, obras representativas de otras series como *Volúmenes virtuales*, *Extensiones* y *Progresiones*.
  - Según el artista, “En los *Penetrables*, el espectador se adentra por hilos verticales o barras que llenan la totalidad del espacio disponible y constituyen la obra en sí. A partir de ese momento, espectador y obra quedan entreverados de forma física e inextricable.”
  - La exposición incluye la instalación de la espectacular obra *Sphère Lutétia* (1996) junto al estanque del Museo durante los cuatro meses que dura la exposición.

El Museo Guggenheim Bilbao presenta *Soto. La cuarta dimensión*, una exposición retrospectiva dedicada a repasar la obra de Jesús Rafael Soto (Ciudad Bolívar, Venezuela, 1923–París, Francia, 2005). Organizada por el Museo Guggenheim Bilbao en colaboración con el Atelier Soto en París, la muestra reúne más de 60 obras, entre ellas varias esculturas participativas de gran formato que el artista venezolano denomina *Penetrables* y que figuran como una de sus más importantes e icónicas contribuciones a la historia reciente del arte. Además, presenta un importante número de pinturas y obras murales históricas que permiten entender el papel fundamental que juega Soto en la evolución del arte cinético entre principios de los años cincuenta y finales de los sesenta, permitiendo apreciar el desarrollo de su práctica artística hasta la primera década del siglo XXI.

La exposición cuenta igualmente con piezas representativas de las series mayores de la obra del artista, como sus *Volúmenes virtuales*—obras verticales que evocan grandes figuras geométricas suspendidas en el aire—, *Extensiones*—piezas de suelo de las que emerge una masa cromática a veces opaca y a veces sutil como un halo—, y *Progresiones*—obras en que las formas aéreas parten tanto del suelo como del techo para encontrarse en lo que parece ser una secuencia cinética o un juego de tensiones interrumpido.

A todas las piezas reunidas dentro del Museo se añade la instalación en uno de los espacios exteriores de la espectacular obra *Sphère Lutétia* (1996), cuya presentación junto al estanque del Museo se extenderá durante la práctica totalidad de los cuatro meses que dura la exposición.

A lo largo de las cinco décadas de su carrera, Jesús Soto juega un papel fundamental en la redefinición del alcance y la función social de la obra de arte. Rompiendo con la convencional separación de pintura y escultura en los cincuenta, la práctica de Soto evoluciona progresivamente más allá del ámbito visual para adoptar un papel emblemático en el giro radical que dará el objeto artístico en los años posteriores. Así, de la investigación óptica de sus inicios, pasa a formar parte del primer grupo de artistas cinéticos en París—junto con figuras como Jean Tinguely, Iacov Agam y Victor Vasarely—. Se asocia igualmente con importantes grupos internacionales como Zero, así como del círculo de la galería Signals en Londres.

A partir de 1967, Soto empieza a desarrollar la serie de *Penetrables*—grandes estructuras cúbicas hechas de filamentos colgantes de plástico o metal—en la que trabaja hasta el final de su carrera. A la vez, continúa trabajando en series pictóricas y arquitectónicas cuyo potencial participativo se desarrolla sin la entrada completa del espectador dentro de la obra, aunque requiriendo siempre la participación y el movimiento de este último. Hasta su fallecimiento en 2005, Soto sigue realizando encargos de gran escala para espacios públicos e instituciones. Museos como el Stedelijk de Amsterdam en 1967, el Solomon R. Guggenheim de Nueva York en 1974, el Palacio de Velázquez de Madrid en 1982, o el Jeu de Paume de París en 1997 le dedicarán importantes muestras de carácter retrospectivo y antológico.

Subrayando una concepción de la experiencia en términos de temporalidad, intensidad y participación del espectador, la exposición *Soto. La cuarta dimensión* ofrece una oportunidad inusitada para reexaminar la trayectoria visionaria y transformadora de este artista. La idea de una “cuarta dimensión” evoca la unidad de espacio y duración, forma plástica y experiencia en el tiempo, y es uno de los conceptos fundamentales que los artistas de mitad de siglo XX heredan del periodo de espiritualidad casi utópica de las vanguardias. Para Soto, el artista debe trabajar en un ámbito de investigación compartido con la ciencia y la filosofía.

Como experiencia estética, la cuarta dimensión se abre paso en todas las obras abstractas y dinámicas de Soto, manifestándose de manera superlativa en sus icónicos *Penetrables*. Con ellos, Soto se anticipa a las nuevas orientaciones, contextuales y relacionales, que tomará la obra de arte contemporánea desde los años setenta en adelante. Según el propio artista “En los *Penetrables* el espectador se adentra por hilos verticales o barras que llenan la totalidad del espacio disponible y constituyen la obra en sí. A partir de ese momento, espectador y obra quedan entreverados de forma física e inextricable.”

Junto a las piezas de Soto reunidas en la muestra, el Museo Guggenheim Bilbao presenta una importante selección de elementos de archivo que permiten contextualizar y comprender la práctica de este artista venezolano afincado en Francia, cuya obra conoce un gran auge en toda Europa a lo largo de sus cinco décadas de trabajo plástico.

La exposición *Soto. La cuarta dimensión*, ha sido organizada por el Museo Guggenheim Bilbao en colaboración con el Atelier Soto en París, y cuenta además con importantes préstamos de colecciones públicas y privadas, provenientes tanto de Europa como de Estados Unidos.

## **Catálogo**

Acompañando a la exposición, el Museo Guggenheim Bilbao publica, en colaboración con la editorial La Fábrica, un catálogo ilustrado que cuenta con nuevos textos críticos sobre el legado de Soto y la influencia del artista en la historia reciente del arte, así como reproducciones inéditas de material de archivo y documentos históricos.

### **Para más información:**

Museo Guggenheim Bilbao

Departamento de Comunicación y Marketing

Tel: +34 944 359 008

[media@guggenheim-bilbao.eus](mailto:media@guggenheim-bilbao.eus)

[www.guggenheim-bilbao.eus](http://www.guggenheim-bilbao.eus)

Toda la información sobre el Museo Guggenheim Bilbao a tu disposición en [www.guggenheim-bilbao.eus](http://www.guggenheim-bilbao.eus) (área de prensa).

Imágenes para uso de prensa  
**Soto. La cuarta dimensión**  
Guggenheim Bilbao Museoa

**Servicio de imágenes de prensa online**

En el área de prensa de la página web del Museo ([prensa.guggenheim-bilbao.es](http://prensa.guggenheim-bilbao.es)) podrán registrarse para descargar imágenes y videos en alta resolución tanto de las exposiciones como del edificio. Si todavía no tienen una cuenta, pueden registrarse y descargar el material necesario. Si ya son usuarios, introduzcan su nombre de acceso y contraseña y accedan directamente a la descarga de imágenes.

- Las imágenes prestadas deberán utilizarse únicamente para la publicidad editorial relacionada con la exposición *Soto. La cuarta dimensión*, abierta al público en el Museo Guggenheim Bilbao, del 18 de octubre al 9 de febrero, 2020.
- Deberán reproducirse en su integridad, sin recortes, sobreimpresiones ni manipulaciones.
- El crédito de copyright debe aparecer junto a todas las reproducciones.
- Las imágenes publicadas online deberán tener una resolución no mayor a 72 ppi, y el tamaño de la imagen no será más grande que 4,12 megapíxeles (máximo 10 x 15 cm).

Para más información, pueden ponerse en contacto con el Área de Prensa del Museo Guggenheim Bilbao a través del tel. +34 944 359 008 o la dirección de correo electrónico [media@guggenheim-bilbao.eus](mailto:media@guggenheim-bilbao.eus)

Jesús Rafael Soto  
*Penetrable blanco y amarillo*, 1968  
Tubos de plástico, metal, tinta serigráfica  
250 x 300 x 300 cm  
Colección particular  
© Jesús Rafael Soto, ADAGP, Paris / VEGAP, Bilbao, 2019



Jesús Rafael Soto  
*Duomo centro rosso (Cúpula de centro rojo)*, 1997  
Pintura sobre metal  
75 x 250 x 250 cm  
Colección particular  
© Jesús Rafael Soto, ADAGP, Paris / VEGAP, Bilbao, 2019



Jesús Rafael Soto  
*Vibration pure (Vibración pura)*, 1968  
Pintura acrílica sobre madera y metal, hilo de nailon  
102 x 172 x 16 cm  
Colección particular  
© Jesús Rafael Soto, ADAGP, Paris / VEGAP, Bilbao, 2019



Jesús Rafael Soto  
*Escritura muro negro*, 1977  
Pintura acrílica sobre madera y metal, hilo de nailon  
206 x 402 x 30 cm  
Colección particular  
© Jesús Rafael Soto, ADAGP, Paris / VEGAP, Bilbao, 2019



Jesús Rafael Soto  
*Sin título*, 1996  
Pintura acrílica sobre madera y metal  
203 x 405 x 17 cm  
Colección particular  
© Jesús Rafael Soto, ADAGP, Paris / VEGAP, Bilbao, 2019



Jesús Rafael Soto  
*Sans titre (Sin título)*, 1962  
Pintura sobre madera y metal  
32 x 67 x 27 cm  
Colección particular  
© Jesús Rafael Soto, ADAGP, Paris / VEGAP, Bilbao, 2019



Jesús Rafael Soto  
*Vibration noire (Vibración negra)*, 1960  
Pintura sobre telas y metal, alabastine  
81 x 65 x 10 cm  
Colección particular  
© Jesús Rafael Soto, ADAGP, Paris / VEGAP, Bilbao, 2019



Jesús Rafael Soto  
*Trois vitesses (Tres velocidades)*, 1966  
Madera, metal y pintura  
48 x 17 x 12 cm  
Colección particular  
© Jesús Rafael Soto, ADAGP, Paris / VEGAP, Bilbao, 2019



Jesús Rafael Soto  
*Sans titre (Composition dynamique) [Sin título (Composición dinámica)]*, 1950  
Óleo sobre tela  
73 x 92 x 3 cm  
Colección particular  
© Jesús Rafael Soto, ADAGP, Paris / VEGAP, Bilbao, 2019



Jesús Rafael Soto  
*Maquette de "Mur optique" (Maqueta de "Muro óptico")*, 1951  
Pintura sobre madera  
19 x 58 x 1 cm  
Colección particular  
© Jesús Rafael Soto, ADAGP, Paris / VEGAP, Bilbao, 2019



Jesús Rafael Soto  
*Desplazamiento de un cuadrado transparente*, 1953-54  
Pintura sobre madera  
100 x 100 x 5 cm  
Colección privada  
© Jesús Rafael Soto, ADAGP, Paris / VEGAP, Bilbao, 2019



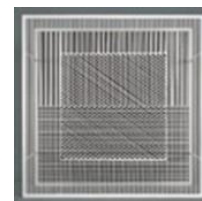
Jesús Rafael Soto  
*Spirale, Série Sotomagie (Espiral, Serie Sotomagie)*, 1955 / Edición, 1967  
Serigrafía en color sobre metacrilato  
34 x 34 x 18  
Colección particular  
© Jesús Rafael Soto, ADAGP, Paris / VEGAP, Bilbao, 2019



Jesús Rafael Soto  
*Leño*, 1961  
Madera, metal, pintura, y clavos  
75 x 18 x 25 cm  
Colección Patricia Phelps de Cisneros  
© Jesús Rafael Soto, ADAGP, Paris / VEGAP, Bilbao, 2019



Jesús Rafael Soto  
*Sin título*, 1958  
Hierro pintado y pintura sobre madera  
100 x 100 x 38 cm  
Colección Patricia Phelps de Cisneros  
© Jesús Rafael Soto, ADAGP, Paris / VEGAP, Bilbao, 2019



Jesús Rafael Soto  
*Penetrable sonoro (Penetrable sonoro)*, 1971  
Metal, fibra vulcanizada y pintura  
250 x 180 x 180 cm  
Colección particular  
Vista de la exposición *12 ans d'Art Contemporain en France*,  
Galeries Nationales du Grand Palais, París, 1972  
© Jesús Rafael Soto, ADAGP, Paris / VEGAP, Bilbao, 2019



Jesús Rafael Soto  
*Penetrable*, 1982  
Madera pintada e hilos de goma de silicona  
485 x 787 x 867 cm  
Museo Nacional Centro de Arte Reina Sofía, Madrid  
Archivo Fotográfico Museo Nacional Centro de Arte Reina Sofía  
© Jesús Rafael Soto, ADAGP, Paris / VEGAP, Bilbao, 2019



Jesús Rafael Soto en la exposición colectiva *Vision in motion - Motion in vision*,  
Hessenhuis, Amberes, Bélgica, 21 de marzo-3 de mayo, 1959.

Foto: Charles Wilp

© Bildarchiv, Berlin

© Jesús Rafael Soto, ADAGP, Paris / VEGAP, Bilbao, 2019

