

GUGGENHEIM BILBAO

Prentsarako txostena



Ikusgai urriaren 19an

Alberto Giacometti. Atzera begirakoa

Babeslea:



Atsegin handiz aurkezten dizuet *Alberto Giacometti. Atzera begirakoa* erakusketa. Iberdrolaren babesarekin, Guggenheim Bilbao Museoak historiako eskultore eta XX. mendeko artista garrantzitsuenetako bati eskainitako erakusketa hau hartzen du.

Publikoari gonbita luzatu nahi diot Museoko aretoetan murgil daitezzen, lau hamarkadatarako ibilbidea laburbiltzen duten 200 piezak ikusteko (eskulturak, pinturak eta paperean egindako obrak); pieza horien bidez, Giacomettiren espiritu sortzaileari eta haren egiaren bilaketa amaigabeari egiten zaie gorazarre.

Erakusketak artistaren etengabeko garapena jasotzen du, lehenengo lanetatik hasi —kubismoari eta surrealismoari lotutakoak horiek, eduki sinbolikoago eta abstraktuagoa zutenak—, eta hainbat eskalatako figura estilizatu eta zimurretaraino.

Giacometti beti bereizi izan zen haren planteamendu sakon eta hausnarketarako gaitasun handiagatik, eta hainbat intelektual eta idazleren laguna izan zen; besteak beste, Simone de Beauvoir (haren bi busto ikus daitezke hemen), Jean Genet (olio-pinturaz egindako haren erretratu bat dago erakusketan) eta Jean-Paul Sartre (azken horren hitzetan, artista "existentzialista" nagusia izan zen Giacometti).

Alberto Giacometti. Atzera begirakoa erakusketa Parisko Giacometti Fundazioarekin batera antolatu da, eta nazioarteko ibilbidea egin du Quebecoko Musée national des beaux-arts eta New Yorkeko Guggenheim museoetan, eta artista suitzar bikain honen pintura eta marrazkien kalitatea ikusteko aukera izan dute bisitariak, eskulturekin batera (tartean igeltsuz eta brontzez egindako ugari).

Bilboko erakusketan *Veneziako emakumeak* batera ikusteko ezohiko aukera izango da: emakume-figuren multzo bat da hori, eta 1956ko Arte Bienalean parte hartzeko sortu zuen Giacomettik.

Guggenheim Bilbao Museoak antolatzen dituen erakusketa handiak babestea, atzera begirako hau adibidez, da artea eta kultura sustatzen laguntzeko Iberdrolak martxan dituen ekimenetako bat. Espero dut bisitari asko izango direla erakusketa bikain honez gozatzeraz hurbilduko direnak; haren komisarioek eta Museoko arduradunek egindako lan handiari esker, ausartuko nintzateke esatera denboraldi honetan nazioartean dagoen erakusketarik interesgarrienetako bat dela hau artezale guztientzako.

Ignacio S. Galán
Iberdrolako presidentea

Alberto Giacometti. Atzera begirakoa

- Datak: 2018ko urriak 19–2019ko otsailak 24
 - Komisarioak: Catherine Grenier (Fondation Giacometti, Paris) eta Petra Joos (Guggenheim Bilbao Museoa). Komisario laguntzailea: Mathilde Lecuyer-Maillé
 - Guggenheim Museoak antolatutako erakusketa, Parisko Fondation Giacometti-rekin elkarlanean
 - Babeslea: Iberdrola
-
- “Mundua ikustea, ulertzea, hura biziki sentitzea eta esploraziorako dugun gaitasuna ahalik eta gehien handitzea” Alberto Giacometti.
 - Giacomettiren sormen-bulkadak haren ibilbide osoa hartzen du: gaztetan, 1920ko hamarkadan, egindako obrak; gero, garai postkubista eta surrealista; eta, azkenik, 1935ean, figuraziora itzulera; azken aldi horrek markatu zuen Giacomettiren ekoizpen artistikoa hil zen arte.
 - Artista suitzarrarentzat, murrizketak soilik zorrozten du begirada, eta premisa horrek baldintzatu zuen haren lana.
 - Erakusketan, igeltsuzko zortzi eskultura ikusi ahal izango ditugu, 1956ko Veneziako Bienalerako sortu zuen *Veneziako emakumeak (Femmes de Venise)* multzo bikaineoak.

Guggenheim Bilbao Museoak *Alberto Giacometti. Atzera begirakoa* dakarkigu, Alberto Giacomettiren (1901–1966) 200 eskultura, pintura eta marrazki baino gehiago biltzen dituen erakusketa osoa; XX. mendeko itzal handieneko artistetako bat izan zen Giacometti, 40 urteko ibilbidearekin. Erakusketak artistaren lanaren ikuspegi berezi bat eskaintzen du, eta arreta berezia jartzen du Parisko Giacometti Fundazioak gordetzen duen eta artistaren alargunak, Annettek, bildu zituen aparteko arte-bilduman eta artxiboko materialean. *Alberto Giacometti. Atzera begirakoa* Guggenheim Bilbao Museoak antolatu du, Parisko Fondation Giacometti-rekin elkarlanean. Babeslea: Iberdrola.

1901ean jaio zen Alberto Giacometti, Suitzan, artisten familia batean. Giovanni Giacometti margolari neoinpresionista ezaguna zen bere aita, eta hark erakutsi zizkion pintura eta eskultura; oraindik gaztea zela, aita irudikatzen zuten hiru buru jarri zituen ikusgai Albertok. 1922an, Parisera joan zen, bere formazio artistikoan sakontzeko. Lau urte geroago, hil artean erabili zuen tailerrean instalatu zen, alokairuan. 23 metro karratu eskas zituen, eta Hippolyte-Maindron kalean zegoen, Montparnassetik hurbil. Gela estu eta txiki hartan, Giacomettik inguruan zuen munduaren oso ikuspegi pertsonala sortu zuen.

Giza figura da Giacomettiren laneko gai nagusietako bat. Urteetan zehar, inguruko pertsonengan inspiratutako obrak sortu zituen; nagusiki Diego anaia, Annette emaztea, maitale eta lagunak izan zituen *inspirazio* iturri. “Betidanik, kanpoko munduaz eta, bereziki, giza aurpegiak eta oro har gizakiaz dudak ikuspegi ulertzeko bitarteko gisa erabili izan ditut eskultura, pintura eta marrazkia. Edo, errazago esanda, nire lagun hurkoek eta, bereziki, gauza batengatik edo bestearengatik, nigandik hurbilen daudenez dudak ikuspegi ulertzeko”. Giacomettik giza figura lantzeko zeuzkan ideiak arte garaikidearen funtsezko gako bihurtu dira hurrengo belaunaldientzako.

Alberto Giacometti. Atzera begirakoa erakusketa, artistak material moldagarrien inguruan duen interesa nabarmentzen da; besteak beste, igeltsua eta buztina. Sortzaile askok lanerako bitarteko material gisa erabiltzen dute igeltsua obrak sortzerakoan (objektua buztinean modelatu ondoren, eta brontzean egin aurretik), baina Giacomettik objektuaren hasierako eta behin betiko forma gisa erabiltzen zuen maiz material hori. Horren erakusgarri bikaina da *Veneziako emakumeak (Femmes de Venise)*, igeltsuzko zortzi eskulturaz osatutako multzo aparta. 1956ko Veneziako Bienalerako sortu zenetik bigarren aldiz erakutsiko da Guggenheim Bilbao Museoa: 2017an Londreseko Tate Modern-en izan zen, Parisko Giacometti Fundazioak zaharberritu ondoren.

IBILBIDEA ERAKUSKETAN ZEHAR

205 aretoa. Kubismoarekin topaketa Parisen

1922an, Giacometti Parisera joan zen *Académie de la Grande Chaumière* akademian Antoine Bourdelle eskultorearekin ikasteko. Laster ezagutu zituen zenbait artistaren obra postkubistak (besteak beste, Jacques Lipchitz, Henri Laurens, Constantin Brancusi eta Pablo Picassorenak); aurkikuntza horren ondorioz, oinarritzko prestakuntza alde batera utzi zuen, eta neokubismoaren hiztegi formal bereganatu zuen, baina oso estilo pertsonalarekin eta giza figuraren arreta jarrita.

Ziklode uharteetatik ekarritako Antzinako Greziako eskultura ikusi ahal izan zuen Giacomettik Louvren, eta, horren harira, eskulturak planoarekin zuen erlazioa aztertu zuen. Musée d'Éthnographie du Trocadéro museora joaten zen askotan, eta abangoardiako aldizkariak irakurri ohi zituen; adibidez, *Cahiers d'art* eta *Documents* (aldizkari horietan ikus daiteke garai hartan mendebaldekoa ez den artearekiko zegoen zaletasuna). 1927an, eragin horiek *Koilara-emakumea (Femme cuillère)* obran laburbildu zituen, helduaroko bere lehenengo obretako batean.

Koilara-emakumea (Femme cuillère, 1927) garai horretako obra izugarri eta totemikoena da. Igeltsuan sortu zen, eta, gero, brontzean egin. Kubismoaren berezko geometria, arte afrikarreko forma estilizatuak eta Europako modernitatearen sinpletasun formal interpretatzen ditu. Eskulturak abdomen ahur handi bat du, emakumezkoen umetokia balitz bezala; garbi dago Dan kultura afrikarreko koilara zeremonial antropomorfoetan inspiratuta dagoela, eta oparotasunari gorazarre egiten dio.

Giacomettiren eskulturaren abstrakzioa gero eta konplexuagoa bilakatu zen, eskultura lau batzuekin goia jo zuen arte; eskultura horiek bolumenik gabeak dira, apur bat grabatu edo zizelkatutako gainazal leunduak. Haien adibide ditugu *Emakumea (laua II)* [*Femme (plate II)*, 1928-1929], *Emakumea (laua V)* [*Femme (plate V)*, 1929] edo *Burua begira* (*Tête qui regarde*, 1929); azken hori igeltsuzko eskultura plano bat da, eta barrunbe leun bat du, ia nabari ez den begi bat dirudiena. Artista suitzarrarentzat, murrizketak soilik zorrotzen du begirada, eta premisa horrek baldintzatu zuen haren lan guztia. Lan honek ikuspegia bera soilik aztertzen du: ikusteak irudi baten forma hartzen du. Haren lagunak, Henri Laurens eskultoreak, hau esan zuen pieza honi buruz: “igeltsuzko burua, leun bilakatuta, benetako buru bat da”. Plaka horiek 1929an jarri ziren ikusgai Parisen, eta artista eta intelektual ospetsuen interesa piztu zuten; besteak beste, Georges Bataille, André Breton eta Salvador Dalírena.

206 aretoa. Surrealismoa

Surrealismoaren korrante artistiko eta literarioa 1924an sortu zen, eta Bigarren Mundu Gerraren amaierara arte egon zen aktibo; Paris izan zuen epizentroa. Surrealismoa arrazionalismo modernoa desagerrarazten saiatu zen, irudimenaren bidez. Psikoanaliaren eta mitoaren eraginpean, surrealistek uste zuten subkontzientean barneratzeak sexualitateari, nahiarri eta indarkeriarri buruzko barne-mundu konplexuak azalerarazi ditzakeela.

Giacomettik lengoaia eta ametsak ikertu zituen, surrealistek zioten moduan, eta 1931n bihurtu zen, ofizialki, André Bretonen taldeko kide. Eragin surrealistak obra onirikoak eta originalak ekarri zituen laster; haietan, barne-munduak irudikatzen dira, ezohiko irudien bidez.

Giacomettiren estilo guztiz pertsonalak artista eta intelektual ospetsuen interesa piztu zuen. Dalíren iritziz, *Bola zintzilik* (*Boule suspendue*, 1930–1931) “funtzionamendu-objektu sinboliko” surrealistaren prototipoa da, eta indarkeriazko edukia edo eduki erotikoa ditu. *Objektu desatsegina* (*Objet désagréable*, 1931) joera honetako eskultura enblematikoena da, eta ezin hobeki egiten du bat Georges Batailleren idazkietan nagusi diren basakeria-fantasiakin. Obra orekan dago, atzeko aldean, eta eskulturaren ohiko arauak desafiatzen ditu, ez baitu idulkirik. Giacomettik 1934ra arte jarraitu zuen objektu-eskultura horiek egiten; askotan, obra horiek ia abstraktuak dira, baina beti dute nolabaiteko lotura giza figurarekin.

Emakumea lepoa moztuta (*Femme égorgée*, 1932) piezak ezin hobeki islatzen du hogeita hamarreko hamarkadaren hasieran Giacometti surrealismora atxiki izana. Artistarentzat oso interesgarriak ziren mugimendu horrek inkontzientean barneratzeko zituen moduak, gai konplexuak aztertuz: besteak beste, egoera antagonikoak: mina eta estasia, gizakiarekin lotutakoa eta gizakiarekin lotuta ez dagoena; baita aldi berean erakarri eta higuina sortzen duten motiboak ere, intsektuen forma esaterako.

207 aretoa. “Kaiolak” eta espazioa mugatzea; kalea eta plazak

1935ean, Alberto Giacometti mugimendu surrealistatik urrundu, eta berriz ere modelo batetik abiatuta hasi zen lanean. Haren anaiak, Diegoak, eta modelo profesional batek, Rita Gueyfier-ek, egunero posatzen zuten

artistarentzat. Eskultoreak askotariko modelaketa-teknikak aztertu zituen, eta, alde geometrikoen arabera lan egitetik, modu espresiboagoan lan egitera pasatu zen. Horrela, garbi geratu zen modeloa interesatzen zitzaioela, baita pinturara itzuli zenean ere.

1940ko hamarkadan, Bigarren Mundu Gerran zehar, Giacometti figura luzangak sortzen hasi zen, argalak, ingerada zehaztugabeak, giza figura urrutitik ikusten denean bezala. Haren hitzetan, figura handiak egitea faltsua iruditzen zaio, eta luzeak eta estilizatuak egiten dituenen soilik datoz bat gizateriaz duen ikuspegiarekin.

Berrogeita hamarreko hamarkadaren hasieran, Giacomettik berriz ere kuxtaren motiboa erabili zuen garaiko obra askotan; besteak beste, *Figuratxoa bi etxeren artean* (*Figurine entre deux maisons*, 1950) lanean. Kuxtak existentzialismoaren kontzeptu ugari irudikatzen ditu modu grafikoan: adibidez, konfinamendua, isolamendua eta herstura; kontzeptu horiek existitzearekin lotuta egon daitezke. Ideia hori bera dago “kaiolen” obren oinarrian; hain zuzen ere, garai surrealistan ere esperimentatu zuen gai horrekin. *Sudurra* (*Le Nez*, 1947) obran, puntak obra mugatzen duen markoa zulatzen du, literalki, eta kanpora ateratzen da.

Basoa (*La forêt*, 1950) lanean, Giacomettik zenbait figura luzanga biltzen ditu, oinarri batera ainguratuta, eta, nolabait, baso bat gogorarazten digute. Zutik daude, zuhaitzak balira bezala, eta elkarrengandik hurbil, baina elkar ukitu gabe. Zuhaitz-formako figura luzanga horien arteko erlazioa kokatuta dauden espazio negatiboaren bidez sortzen da. Obra horiek, eta figura bakarra edo figura multzoak dituzten antzeko beste obra batzuek, une bakoitzean Giacomettirentzat hausnargai diren ideiak adierazten dituzte: jendez beteta dagoen toki batean ere bakarrik senti gaitzkeela (kalean, plazetan, toki irekietan, etab.).

202 eta 209 aretoak. Eskultura txikiak

1938 eta 1944 artean, Giacomettiren eskulturak gero eta txikiagoak bihurtu ziren, eta ikuslearen eta irudikatutako modeloen arteko distantzia handitu. Gerra-garaian, Giacometti Suitzara joan zen, eta bertan denbora asko eman zuen Silvio ilobarekin. Historia irakatsi zion haren figura behin eta berriro zizelkatzen zuen bitartean, estudio bihurtutako hoteleko logela batean. Eskultura ugari sortu ziren, hala nola *Busto txikia idulki bikoitzaren gainean* (*Petit buste sur double socle*, 1940–1941), baita beste irudi batzuk ere, hala nola *Silvio zutik, eskuak poltsikoetan* (*Silvio debout les mains dans les poches*, 1943).

Urte asko igarota, Silviok gogora ekarri zuen nolakoa zen osabarentzat posatzeko prozesua (batzuetan, 15 minutuz; eta beste batzuetan, berriz, ordubetez). Egun batean figura bat egiten zuen, eta hurrengoan, figura hori bera hartu eta gehienez zortzi edo hamar zentimetrora txikitzen zuen; hots, erdira edo. Horrela, zuzenean dakigu nola baztertzen edo txikitzen zituen obrak Giacomettik, haiek forma txikiagoetan sintetizatuta.

Honela azaltzen du artistak bere bilakaera: “tamaina naturaletik abiatuta, eskultura txiki-txikiak egiten nituen; hots, hiru zentimetrokoak. Nahi gabe egiten nuen hori. Ez nuen ulertzen. Hasieran, handia zen, baina,

bukatzean, txiki-txikia. Gauza txiki-txikiak soilik iruditzen zitzaizkidan antzekoak. Geroago ulertu nuen: pertsonak ezin dira beren osotasunean ikusi urruntzen ez garen arte eta txiki-txikiak ikusten ez ditugun arte”.

209 aretoa. Existenzialismoa: figura luzangak eta filiformeak

Honela definitu zuen Sartre Giacometti: “artista existenzialista perfektua, izanaren eta ezerezaren arteko erdibidean”.

1945etik aurrera sortu zituen obrarik ezagunenak: oso figura luzanga eta estilizatuak ziren, modeloaren eta artistaren espazioari eta distantziari buruko kezka berriak islatzen zituztenak. Giacometti Parisera itzuli zen, eta, eskala-aldaketaren bidez, gerraren traumak eragindako herstura adierazi ahal izan zuen. “Gerraren ondoren nazkatuta nengoen, eta neure buruari zin egin nion ez nuela utziko nire estatuak batera murriztea. Eta, orduan, hau gertatu zen: altuerari eutsi ahal izan nion, baina estatua oso mehea geratu zen, haga bat bezalakoa, filiformea”.

Giacometti 1956ko Veneziako Bienalean Frantzia, harrera egin zion herrialdea, ordezkatzeko hautatu zutenean, espazio hartan bere lana nola erakutsi ahal izango zuen hausnartu zuen artistak. Pieza berriak egin nahi izan zituen, aurreko batzuekin batera aurkezteko, eta, horrela, serie bat sortu zuen, *Veneziako emakumeak* (*Femmes de Venise*) izenekoa. Erakusketa hau aukera paregabea da zortzi eskultura horiek batera ikusteko; ekainetik, duela gutxi Parisen inauguratu den Giacometti Institutuan daude ikusgai, eta, orain, Bilbora datozkigu, erakusketa honetarako.

Sorta hori sortzeko prozesuari buruz, hau esan zuen Giacomettik: “azken egoera ez zen aurrekoak baino behin betikoagoa. Guztiak ziren behin-behinekoak [...] buru eta zutikako figura guztiak egoera desberdinak irudikatzen dituzte”.

208 aretoa. Eskalari buruzko ikerketa

Espazio honetan, Alberto Giacomettik 1938tik aurrera landutako eskala desberdinak laburbiltzen dituzten obrak ikus daitezke. Garai surrealistan, honen aurrekoan, Giacometti bere eskulturen idulkiaren formari eta dimentsioei buruzko hainbat aldaketa aztertzen hasia zen, obraren beraren zati gisa. 1957an, eskalari eta giza figurari buruzko bere ikerketa laburbildu zuen, *Hanka* (*La jambe*, 1958) obran, idulki oso altu batean kokatutako pieza izugarria berau. Haren tamainak eta egoera zatikatuak antzinako eskultura ekartzen digute gogora. Eragin hori esteletan ere ikus dezakegu, haien idulkiak, kolomen antzekoak, gizonen bustoekin koroatuta baitaude; horren adibide dugu *Buru handia* (*Grande tête*, 1960).

Bestalde, *Gizona oinez* (*Homme qui marche*, 1960) Giacomettiren obra ezagunena da, eta XX. mendeko eskultura ospetsuenetako bat. 1930eko hamarkadatik, eta *Emakumea oinez* (*Femme qui marche*) obrako pausoa hain dotore zizelkatu zuenetik, Giacomettik keinu horren irudikapenean jarri zuen arreta, estatua egiptoarren tradizioan inspiratuta.

Giacomettik bazekien estatua neurrigabe eta mugiezin gisa baino ez duela ikusten emakumea, existentziaren idolo baten sinbolo gisa; aldiz, gizonak tinko egiten du aurrera, mugimenduan.

202, 203 eta 208 aretoak. Pinturak eta marrazkiak

Giacomettik batez ere erretratuak egin zituen, hurbilen zituen pertsonenak: besteak beste, anaia (Diego), emaztea (Annette), azken maitalea (Caroline) eta lagun intelektual batzuk. Posatzerakoan, modeloek lan-saio luzeak egin behar izaten zituzten, eta geldi-geldi egon behar izaten zuten erabateko antzekotasuna aurkitu nahian.

Erakusketa honetan, Giacomettik artista gisa izandako bilakaera ulertzeko aukera dugu. Haren lanean, zenbait gai ibilbide osoan zehar mantetzen dira, eta, zalantzarik gabe, erretratuarena da haietako bat. Erretratuaren bidez, Giacomettik isolamendu-sentsazioa aztertzen zuen, baita jendez betetako toki batean egonda ere. Figurak eta banakoak, haren obraren benetako oinarriak, gaurkotasuna eta garrantzia dute XXI. mendean ere.

1957tik aurrera, kolore- eta pintzelkada-geruzak metatuta margotu zituen erretratuak. Obra ia eskultorikoak dira, baina artistak oraindik uste du ez dutela behar bezala irudikatzen errealitatea. “Nire pinturak errealitatearen kopia ez-lortuak dira. Eta jabetzen naiz, nire lanean, egiten dudaren eta irudikatu nahi dudan buruaren arteko distantzia beti bera dela”. Frustrazio horren ondorioz, modu obsesiboan murgildu zen lanean; batzuetan, obrak suntsitzen zituen; eta beste batzuetan, berriz, berregin. Honela deskribatu zuen Jacques Dupin-ek prozesua: “neurea da [aurpegia], baina baita beste pertsona batena ere; sakontasunetik ateratzen da, urrunetik, eta atzera egiten du harrapatzen saiatzen garenean. Azken finean, modeloaren arazo amaigabeak ezagutzen duen guztia kentzen dio, eta sakontasun horretan ezagutzen ez duena, ezezaguna, erakutsi”.

Oro har, haren erretratuek lasaitasun beldurgarria islatzen dute; hondo lurkarak eta grisak, bukatu gabeak, dituzte. Marra bertikalek eta horizontalek zeharkatzen dituzte, obrak markoztatzen dituztenak, eta kaiolen lerro eskultorikoak islatzen dituzte, konfinamendua. Honela zioen Giacomettik: “bat-batean, nire inguruan gauza guztiak batera gertatzen zirela sentitu nuen. Denbora horizontala eta zirkularra bihurtu zen; espazioa zen aldi berean, eta hura marrazten saiatu nintzen”.

202 aretoan, paperean tintaz egindako buruen zenbait estudio daude, hirurogeiko hamarkadaren hasierakoak. Marrazki horiei esker, Giacomettiren lan egiteko modua ikus dezakegu, aurpegia marrazkietan modu obsesiboan lantzeko zuen joera. Marrazki horietan, banakoen begirada, begietako bizitzaren distira, irudikatzen saiatzen da etengabe. Harentzat, begirada, begiradak ikuslearen espazioan sartzeko duen modua, erabakigarria da.

Marrazteko teknika surrealista edo abstraktuekin esperimentatu ondoren, teknika tradizionalago batera itzuli zen artista; hau da, bizitik abiatzen dena, eta hura erabili zuen hil zen arte. Artistak egunero egiten zituen zirriborro konpulsiboek irudikapenean egia aurkitzea dute helburu.

DIDAKTIKA

Didaktika proiektuaren barruan, gune didaktikoak eta jarduera bereziak daude; erakusketen osagarri dira, eta bertako obrak ikusten eta ulertzen laguntzeko tresnak eta baliabideak eskaintzen dituzte.

Hezkuntza gune horretan, Alberto Giacomettiren lantoki izan ziren lekuak agertzen dira: jaioterri izandako Stampan (Bregaglia) izan zuen aitaren tailer argitsu eta zabala, 1933tik aurrera erabili zuena; eta Parisen, Rue Hippolyte-Maindron kalean (Montparnasse), alokatu zuen estudio txiki eta iluna, 1926tik aurrera erabili zuena, 40 bat urtez. Ernst Scheidegger eta Peter Mürger-en 1966ko dokumentalaren zatiak ere jasotzen ditu, eta artista estudioan zegoeneko irudi bikainak dakarzkigu.

Hona hemen erakusketari lotuta antolatuko diren jardueretako batzuk.

Hitzaldia: Alberto Giacometti (urriak 17)

Catherine Grenier-ek, Parisko Fondation Giacometti-ko zuzendariak eta *Alberto Giacometti. Atzera begirakoa* erakusketaren komisarioetako batek, artistaren garrantziaz eta ekoizpen zabalaz duen ikuspegia eskainiko du.

Modelaketa-tailerra (azaroak 3 eta 10)

Tailer honetan, Alberto Giacomettik zenbait materialekin (adibidez, igeltsua eta buztina) nola lan egiten zuen eta haren eskulturen eta eguneroko objektuen artean zer erlazio dagoen ezagutuko dugu. Bi saiotan, parte-hartzaileek beren eskulturak egingo dituzte.

Partekatutako hausnarketak

Museoko profesionalak egindako bisitak.

- Arte arduradunaren ikuspegia (urriak 24): Petra Joos, erakusketaren komisarioa.
- Funtsezko kontzeptuak (urriak 31): Marta Arzak, Hezkuntza eta Interpretazio Zuzendariordea.
*Babeslea: Fundación Vizcaína Aguirre.

KATALOGOEA

Alberto Giacometti. Atzera begirakoa erakusketak katalogo bat du, irudi ugariarekin; bertan, artistari eta 40 urtean zehar bizi izandako testuinguruari buruzko alderdi ugari aztertzen dira hainbat testu eta entseguren bidez.

Azaleko irudia

Alberto Giacometti

Biluzia zutik idulki kubikoaren gainean (Nu debout sur socle cubique), 1953

Igeltsu pintatua

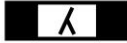
43,5 x 11,7 x 11,8 cm

Fondation Giacometti, Paris

© Succession Alberto Giacometti, VEGAP, Bilbao, 2018

Guggenheim Museoak antolatutako erakusketa, Parisko Fondation Giacometti-rekin elkarlanean

**FONDATION-
GIACOMETTI**



Informazio gehiago:

Guggenheim Bilbao Museoa
Komunikazio eta Marketin Saila
Tel.: +34 944 359 008
media@guggenheim-bilbao.es
www.guggenheim-bilbao.es

Guggenheim Bilbao Museolari buruzko informazio guztia ikusteko, joan hona: www.guggenheim-bilbao.es
(prentsa-eremua).

Prentsan erabiltzeko irudiak
Alberto Giacometti. Atzera begirakoa
Guggenheim Bilbao Museoa

Prentsa-irudien online zerbitzua

Museoaren webguneko prentsa-eremuan (prensa.guggenheim-bilbao.es) erregistratuz gero, erakusketen eta eraikiaren bereizmen handiko irudi eta bideoak deskargatu ahal izango dituzu. Oraindik konturik ez baduzu, erregistratu eta deskargatu behar duzun materiala. Dagoeneko erabiltzailea bazara, adierazi erabiltzaile-izena eta pasahitza, eta sartu zuzenean irudiak deskargatzeko orrian.

Prentsan erabiltzeko deskarga daitezkeen irudiek baldintza hauek bete behar dituzte:

- Erakusketarekin erlazionatutako artikuluetan soilik erabili ahal izango dira.
- Osorik agertu behar dira, moztu gabe, ezer gainjarri gabe eta manipulatu gabe.
- Ezin dira erabili azaletan, ezta promozioetan ere, irudien legezko eskubideak dituenak baimena eman ezean.

Informazio gehiago lortzeko, jarri harremanetan Guggenheim Bilbao Museoko prentsa-eremuarekin, telefonoz (+34 944 35 90 08) edo posta elektronikoz bidez (media@guggenheim-bilbao.es).

1. Alberto Giacometti

Sudurra (Le Nez), 1947

Brontzea

80,9 x 70,5 x 40,6 cm

Fondation Giacometti, Paris

© Succession Alberto Giacometti, VEGAP, Bilbao, 2018



2. Alberto Giacometti

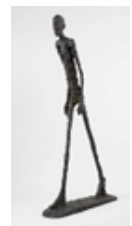
Gizona oinez (Homme qui marche I), 1960

Brontzea

180,5 x 27 x 97 cm

Fondation Giacometti, Paris

© Succession Alberto Giacometti, VEGAP, Bilbao, 2018



3. Alberto Giacometti

Bola zintzilik (Boule suspendue), 1930–1931

Igeltsua, metal pintatua eta listaria

60,6 x 35,6 x 36,1 cm

Fondation Giacometti, Paris

© Succession Alberto Giacometti, VEGAP, Bilbao, 2018



4. Alberto Giacometti

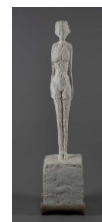
Emakumea orgarekin (Femme au chariot), ca. 1945

Igeltsua eta zura

154,5 x 32,4 x 35,3 cm

Fondation Giacometti, Paris

© Succession Alberto Giacometti, VEGAP, Bilbao, 2018



5. Alberto Giacometti

Koilara-emakumea (Femme cuillère), 1927

Igeltsua

146,5 x 51,6 x 21,5 cm

Fondation Giacometti, Paris

© Succession Alberto Giacometti, VEGAP, Bilbao, 2018



6. Alberto Giacometti

Biluzia zutik idulki kubikoaren gainean (Nu debout sur socle cubique), 1953

Igeltsu pintatua

43,5 x 11,7 x 11,8 cm

Fondation Giacometti, Paris

© Succession Alberto Giacometti, VEGAP, Bilbao, 2018



7. Alberto Giacometti

Gizon burua idulki gainean (Tête d'homme sur socle), ca. 1949–1951

Igeltsu pintatua

22,3 x 7,5 x 9,5 cm

Fondation Giacometti, Paris

© Succession Alberto Giacometti, VEGAP, Bilbao, 2018



8. Alberto Giacometti

Burua begira (Tête qui regarde), 1929

Igeltsua eta arkatz arrastoak

40 x 36,4 x 6,5 cm

Fondation Giacometti, Paris

© Succession Alberto Giacometti, VEGAP, Bilbao, 2018



9. Alberto Giacometti

Hiru gizon oinez (plataforma txikia) [Trois hommes qui marchent (petit plateau)], 1948

Brontzea

72 x 32,7 x 34,1 cm

Fondation Giacometti, Paris



© Succession Alberto Giacometti, VEGAP, Bilbao, 2018

10. Alberto Giacometti

Lau emakume idulki gainean (Quatre femmes sur socle), 1950

Brontzea

73,8 x 41,2 x 18,8 cm

Fondation Giacometti, Paris

© Succession Alberto Giacometti, VEGAP, Bilbao, 2018



11. Alberto Giacometti

Buru handi mehea (Grande tête mince), 1954

Brontzea

64,5 x 38,1 x 24,4 cm

Fondation Giacometti, Paris

© Succession Alberto Giacometti, VEGAP, Bilbao, 2018



12. Alberto Giacometti

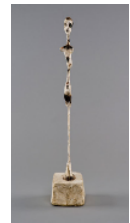
Emakumea zutik (Femme debout), ca. 1961

Igeltsu pintatua

46 x 7,6 x 11,2 cm

Fondation Giacometti, Paris

© Succession Alberto Giacometti, VEGAP, Bilbao, 2018



13. Alberto Giacometti

Bikotea (Le Couple), 1927

Igeltsua

60,4 x 37,7 x 18 cm

Fondation Giacometti, Paris

© Succession Alberto Giacometti, VEGAP, Bilbao, 2018



14. Alberto Giacometti

Buru garezurra (Tête crâne), 1934

Igeltsua

18,4 x 19,9 x 22,3 cm

Fondation Giacometti, Paris

© Succession Alberto Giacometti, VEGAP, Bilbao, 2018



15. Alberto Giacometti

Veneziako emakumeak (Femmes de Venise), 1956

Igeltua eta igeltsu margotua

108–138 cm arteko altuera

Fondation Giacometti, Paris

© Succession Alberto Giacometti, VEGAP, Bilbao, 2018



16. Alberto Giacometti

Villemain bulebarreko espaloian hurrek klarionaz egindako marrazkien kopia (Copie d'après des dessins d'enfants faits à la craie sur le trottoir du Boulevard Villemain), 1932

Luma eta tinta

17,2 x 22,6 cm

Fondation Giacometti, Paris

© Succession Alberto Giacometti, VEGAP, Bilbao, 2018



17. Alberto Giacometti

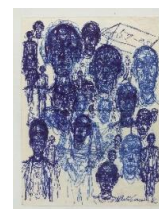
Gizon-buruak (Têtes d'homme), ca. 1959

Boligrafoa paper gainean

18,3 x 13,6 cm

Fondation Giacometti, Paris

© Succession Alberto Giacometti, VEGAP, Bilbao, 2018



18. Alberto Giacometti

Annette biluzik zutik eta emakumeak zutik perspektiban, zortzi ale (Annette nue debout et femmes debout en perspective en huit exemplaires), ca. 1955

Boligrafo urdina paper gainean

54,6 x 54,9 cm

Fondation Giacometti, Paris

© Succession Alberto Giacometti, VEGAP, Bilbao, 2018



19. Alberto Giacometti bere tailerrean, Paris, 1954ko uztaila

Argazkia: Sabine Weiss

Fondation Giacometti, Paris

© Sabine Weiss



20. Alberto Giacometti, 1951

Argazkia: Gordon Parks

Fondation Giacometti, Paris

©The Gordon Parks Foundation

