

GUGGENHEIM BILBAO

Prentsarako txostena



Guggenheim Bilbao Museoak 2014ko ekainaren 13an aurkeztuko du

Georges Braque

Babeslea:

Fundación **BBVA**

BBVA Fundazioak ezagutzaren eta berrikuntzaren belaunaldiari babesa ematea du bereizgarri, oinarritzko zientziak, ingurumena, teknologia berriak, biomedikuntza nahiz kultura arloa izan. Hori dela eta, oso pozgarria da guretzat Guggenheim Bilbao Museoak erakartzen dituen ikusle espainiarrek zein beste herrialde batzuetatik etorritako bisitariek, Georges Braque artistari buruzko atzera begirako bikain honetaz gozatu dezaten laguntzea. Kubismoaren sortzaileetako bat ez ezik, XX. mendeko sortzaile garrantzitsuenetako bat izan zen, zalantzarik gabe.

Mitotik urrun dago maisu frantziarra —iazko abuztuan bere heriotzaren mendeurren erdia ospatu zen—. Ezaugarri plastikoak arakatzeko bidean artistak landutako obra nabarmentzen da; artearen bidez “asaldatzea” bilatzen du egileak, betiere “argi bilakatzen den zauri” gisa ulertuta.

Erakusketa honek artistaren garai guztien eta landutako generoen ibilbide adierazgarria erakusten du. Ikusgai dauden artelanetan arreta jarriz gero, horietako asko artearen historia eraldatu zuten lorpen handiak izan ziren gainera, zorrotasunaren eta emozioaren arteko oreka eta bat-batekotasunaren —“ustekabekoak jakinarazten digu existentzia”, berretsi zuen Braquek bere idatzietan— eta metodoaren artekoa erdiesteko borroka baten aurrean gaudela ohartzen gara. Braqueren aurkikuntzek gaur egungo sentsibilitatean eragina izan dute, eta haren obra beste zenbait arlotako sortzaileei lotuta dago, esaterako, Apollinaire, René Char, Erik Satie edo Picasso bera. Horiek ere egun errealitatea hautemateko dugu moduan eragina izan dute. Horregatik, artistaren alderdi pertsonalean murgiltzen laguntzen diguten dokumentazioa eta argazkiak ikusgai daude erakusketa honetan, sorkuntza giroko beste egile ezinbestekoekin izandako adiskidetasun eta lankidetzaren harremanak agerian utziz.

Georges Braqueren arteaz gozatzeko aukera segurua eta pribilegiatua da atzera begirako hau; lasaitasunez eta jakituriaz sortutako lanaz, gauza guztiek azpian gordetzen duten harmonia iradokitzen duena, gozatzeko aukera da. Ongi etorri artista paregabearen ibilbide zoragarri honetara.

Guggenheim Bilbao Museoko profesional bikainez osatutako taldea, Juan Ignacio Vidarte buru dela, zoriondu nahi dut, bai eta Brigitte Leal erakusketaren komisarioa ere, Braqueren garai fauvistatik amaiera arte —tailer handien eta txorien sailak—, Kubismoa naturaltasunez azpimarratuz, artistak egindako lanak biltzeko gaitasuna erakutsi duelako.

Francisco González
BBVA Fundazioko presidentea

Georges Braque

- Erakusketaren datak: 2014ko ekainak 13–irailak 21
- Komisarioa: Brigitte Leal, Centre national d'art moderne, Centre Pompidou-ko zuzendariordea
- Guggenheim Bilbao Museoa eta Réunion des Musées Nationaux-Grand Palaisen antolatutako erakusketa, Parisko Centre national d'art et de culture Georges Pompidou-rekin lankidetzan
- Babeslea: BBVA Fundazioa

Guggenheim Bilbao Museoa *Georges Braque* erakusketa aurkezten du, artistaren heriotzaren 50. urteurrenaren harira. Georges Braque (1882–1963) artistari buruz gaur arte Espainian egindako atzera begirako garrantzitsua da; XX. mende hasierako abangoardiako artista nabarmenetako bat izan zen Braque. Artistaren lan artistikoaren garai guztiak jorratzen ditu ibilbide kronologiko honek: Fauvismoaren inguruko lehen urratsetatik hasi eta Varengevilleko tailer, txori eta paisaiei buruz egindako azken sailetaraino.

Erakusketak BBVA Fundazioaren babes aipagarria du, eta Centre Georges Pompidou eta nazioarteko beste zenbait bilduma publiko eta pribatu garrantzitsuek egindako mailegu aparte esker, 250 artelan inguru biltzea lortu du. Braque, Picassorekin batera Kubismoaren aitzindari izan zen, eta *papiers collés* (edo itsatsitako paperak) teknika asmatu zuen. Garai horretan egindako zenbait maisulan garrantzitsu daude ikusgai. Erakusketak, halaber, natura hilei (mahaitxoak eta frutaontziak behin eta berriro jasotzen dituztenak), kaneforei eta gerraosteko billarrei buruzko margolanetan sakontzen du, bai eta bizitzaren amaieran egindako tailer eta txorietan ere, bere ikerketa artistikoak osatzen eta laburbiltzen dituztenak.

Georges Braque erakusketak, bestalde, artistaren beste hainbat ikuspuntu oso interesgarrien berri ematen du, eta dokumentu eta argazkiak baliatuz —zenbait kasutan ezezagunak—, artistaren alderdi pertsonalagoa azaleratzen du. Kubismoaren garaian Braque eta Pablo Picassok izandako lankidetzaren nabarmenak da bereziki erakusketa honetan, eta baita ere bere artearen eta musikaren arteko lotura estua —zenbait musika-tresna jotzen zituen, eskusoinua, txirula eta biolina, besteak beste—, Erik Satie musikagilearekin zuen adiskidetasuna edo zenbait poetekin, Pierre Reverdy, Francis Ponge eta René Charrekin, esaterako, edo garaiko zenbait intelektualekin, Carl Einstein edo Jean Paulhanekin, izandako konplizitatea. Azkenik, 1920ko hamarkadan artistak erakutsitako alderdi eszenografikoa erakusten du atzera begirako honen atal garrantzitsu batek. Frank Gehryren eraikinerako berriaz diseinatutako muntaia paregabearen bidez ikusi ahal izango da.

Georges Braque atzera begirakoak artistak artearen historian bete zuen paper garrantzitsua aldarrikatzea du xede, sarritan gutxietsi baitzen. Brigitte Leal erakusketako komisarioak berretsi

bezala: “Frantzia gaullistaren artista ofizialaren estatutua izateak, zalantzarik gabe, hurrengo belaunaldi inkonformistaren aurrean zokoratu egin zuen”, eta, ondorioz, zenbait hamarkadatan nolabaiteko ahanzturan erori zen. Artista bikain honen aparteko begirada jasotzen du erakusketa honek; *Le jour et la nuit* (“Eguna eta gaua”) koadernoetatik ateratako esakuneak dioen bezala: “Ez da sortu nahi den hura imitatu behar”.

Garai fauvista eta Kubismoaren hasiera

Erakusketaren ibilbidea Braque gaztearen hasierako obrekin hasten da. Parisko Arte Ederretako Akademian ikasi zuen eta, 1905ean, Parisko Grand Palaiseko Udazkeneko Aretoan “*fauves*” izeneko artista taldearen lanak ezagutu ondoren, Fauvismoan, abangoardiako mugimenduetako batean, murgildu zen. Egitura askeko konposizioetan kolore hutsak erabili zituen bere sentipenak adierazteko.

1906an, Marseilla inguruan margotutako L’Estaque portuko paisaiek edo, 1907an, La Ciotat Proventzako portu-hirian egindako pinturak islatzen dute artistak hartutako joera berria, hots, Fauvismoaren bereizgarri den espazioa eta kolorea nagusitzea.

“Margolari gaztea nintzela, iraganeko kolorista handien obrek, primitiboetatik hasi eta Van Gogh eta Boudinerraino, elikatu zituzten nire jakin-min eta ametsak. Garaiak zeuden... besteak beste, Rafael, Corot eta Chardin... Gogoetarako unea, hautatzeko une ere bilakatu zena, eta Matisseren eta Derainen pintura fauvisten eskutik iritsi zen...”, esan zuen artistak.

1907ko udazkenean, Parisko Montmartre auzoko Bateau Lavoir eraikinean izan zen Braque, Guillaume Apollinaire poetarekin batera. XX. mendean margolari eta idazle ugari biltzen ziren bertan, eta Picassok berak estudioa zuen han. Malagako artistak egin berri zuen lana ezagutu zuen bertan: *Avignonoko andereñoak* (*Les Femmes d’Alger*, 1907). Hondorik eta espazio-ikuspunturik gabeko eta plano angeluar multzo batez osatutako mihise basati horrek liluratu zuen.

Braqueren bitzta eta obra goitik behera aldatu zuen topaketa hark. Alde batetik, bi artisten arteko harreman estua hasi zen, baina, batez ere, Kubismoaren hastapenak finkatu zituen. Fauvisten koloreen nagusitasunaz asperturik eta Picassoren lengoaia berria ezagutu ondoren, Braque garai piktoriko berri batean murgildu zen. Planoek bolumenak ordeztu zituzten, espazioak erabateko garrantzia hartu zuen eta tonu okre eta grisak gailendu ziren. Erakusketan ere ikus daiteke bere ibilbidean gertatutako aldaketa, hain zuzen ere, zenbait paisaia, arkitektura, musika-tresna eta erretratutan; esaterako, *Biluzi handia* (*Grand Nu*, 1907ko negua–1908ko ekaina) margolanak emakume baten gorputzaren bihurtura erakusten du ikuspuntu desberdinetatik.

Apollinairek 1908an Parisko Kahnweiler galerian aurkeztutako *Georges Braque* erakusketa ikusi ondoren, artistaren L’Estaqueko azken paisaiak “kubo txikiak” zirela adierazi zuen Henri Matisse artistak, bolumen geometrikoak eta konpaktuak, planoek egituratuta, nagusi baitziren. Louis

Vauxcelles kritikariak Matissek sortutako esamoldeari heldu zion eta, horrenbestez, data horretan estreinatu zen ofizialki Kubismoa.

Kubismo Analitikoa, itsatsitako paperak eta Kubismo Sintetikoa

1909 eta 1914 artean, berebiziko iraultza estetiko bideratu zuten Braquek eta Picassok zenbait fasetan, eta erabat apurtu zuten ikuspegi klasikoa. Ikuspuntu tradizionala ezeztatu zuten, objektuak elkarren ondoan jarritako angelu desberdinetatik aurkeztu zituzten eta anekdotikotzat jotzen zuten kolorea murriztu zuten, gris-beix eta berde argi-ilunak erakutsiz. Argiak, ostera, garrantzi handia izan zuen artistaren lanetan eta irudiaren alde bakoitzean banatzen zen modu ez-uniformean.

Erakusketa honetan, eguneroko objektuak eta musika-tresnak adierazten dituzten margolanek ilustratzen dute Braqueren garai berri hau, Kubismo Analitikoa izenekoa. Plano eta ertzen kokapenak soilik irudikatzen dute objektu horien silueta. 1910ean, formatu obaleko lehen konposizioak egin zituen Braquek eta, urtebete geroago, zenbait testura eta itzal imitatzeko esperimentuak hasi zituen Picassorekin batera; halaber, txantiloiz pintatzeko teknika erabiliz, tipografia modernoa bere obretan sartzen hasi zen. Era horretara, errealitatearen zatiak batu zitzaizkien konposizio gero deseginagoei, zuzenean obrari erantsiz.

Artistak berak honako hau esan zuen garai hari buruz: “Picassorekin lotura handia nuen garai hartan. Izaera oso desberdinak izan arren, ideia berak gidatzen gintuen. [...] Montmartren bizi ginen, egunero ikusten genuen elkar, hitz egiten genuen... Garai hartan, egun inork esango ez dituen gauzak esan genizkion elkarri Picassok eta biok, egun inork nola esan jakingo ez lukeenak, inork ulertzen jakingo ez lukeenak...”.

Jarraian, Braquek 1912–1914 bitartean egindako *papiers collés* (“itsatsitako paperak”) ospetsuak ikus daitezke erakusketan; nortasun berezia ematen diote artistaren kubismoari. 1912. urtean, Picassorekin batera uda Sorguesen igarotzen ari zela, haritz egurra imitatzen zuen papera ikusi zuen artistak Avignongo erakusleihen batean, eta hiru zatitan ebaki eta marrazkitarako paper bati itsastea erabaki zuen. Itsatsitako paperak formaren eta kolorearen arteko harremana ebazteko gakoa eskaini zion, izan ere, bi material horiek zeinu gisa jarduten dute eta metaforaren bidez — eta ez imitazioaren bidez— errealitatea gogora ekartzen dute. Margotutako paper-zatiei eta egunkari-zatiei esker, pintura kubistak era askotakoak bilakatu ziren, Kubismo Sintetikoranzko bidea hartuz. Braquek berak esan bezala: “Itsatsitako paperek, azkenean, ikuspuntu klasikoa eta ikuspuntu hark inposatutako konbentzio izugarriak bikain suntsitu zituzten”.

Museoaren areto berean, itsatsitako paperen ostean artistak egindako lanak biltzen dira eta produkzio horrek artistak ordura arte ikasitako guztia integratzen du. Kubismoak bilakaera izan zuen, publikoak errazago uler zezakeen formarako bidea hartu zuen, “sintetikoa” izenekoa. Aurretik erakutsitako motiboen forma gero eta zatituagoak konplexuegi bilakatu ziren. Horrela, kolore ilun uniformeak edo egur faltsuan landutakoak erabiltzen hasi zen, itsatsitako paperak imitatuz, eta beste elementu batzuk ere txertatu zituen, hala nola, zerrautsa, harea, papera eta

askotariko materialak, adierazitako elementuak errazago ezagutze aldera. 1914an, Lehen Mundu Gerra piztu ondoren, Frantziako ejertzitoarekin frontera joan behar izan zuten Braquek, eta horrek sekulako haustura eragin zuen bere lanean. 1917an ekin zion berriz ere pinturari, 1915ean buruan zauri larriak jasan ondoren eta denbora luzez gaixondoa izan ondoren.

Natura hilak, biluziak, kaneforak eta Hesiodoren *Teogonia*

Gerra ostean, pinturari heldu zion Braquek berriz ere eta Kubismo Sintetikoak natura hilei egindako ekarpenetan murgildu zen. Konposizio nahasiak egin zituen, formatu luzatuetan, harmonia, forma, kolorea eta materia konbinatuz, eta, sarritan, frutaontzietan oinarritzen ziren; Cézannek asko maite zituen frutaontziak eta Braquek, berriz, izugarri miresten zuen margolaria. Gerraren ostean goitik behera aldatu zen testuinguru artistikoa eta Kubismoa jada ez zen nobedade iraultzailea, izan ere, Frantziar bizi ziren zenbait margolarik, Juan Grisek, Albert Gleizesek edo Jean Metzingerrek kasu, estilo hori zerabilten. Braquek bere lan berritzailearekin jarraitu zuen eta Kubismoaren inguruan bide berriak jorratu zituen.

Lan horiek ikusgai dauden areto berean ikus ditzakegu artistaren bi *Kanefora* (*Canéphore*, 1922) ospetsuak ere; obra horiekin, zur eta lur utzi zituen 1922an bere garaikideak Parisko Udazkeneko Aretoan. Bertan, hemezortzi artelan ikusgai zituen 40 urterekin jada ospetsu bilakatutako artistak. Gorputz erdiko eta neurri sendoko emakumezkoen bi biluzi ziren *Kaneforak*, buruan fruta-saskiak zituztela, eta materia trinkoarekin, izurtsua ia, eginda zeuden. Jean Goujonen *Inozenteen iturria* (*La Fontaine des Innocents*, 1548) obrako ninfen antzekoak izan arren —Frantziako klasismoaren adibide bikaina dira iturri hori eta bertako irudiak—, figura horien neurriek eta kolore antiakademikoek erakusten dute Kubismoaren amaierari lotzen zaizkiola. Iraganari egindako soak iruzkin eta mirespen ugari jaso zituen garaiko kritikarien eta artisten aldetik, eta Braque “ordenara eta arte figuratibora itzuli zela” adierazi zuten garai hartan. Izan ere, iraganekeo margolariek liluratuta —Corot eta Chardin, esaterako—, gai klasiko bat era modernoan berrinterpretatzeari ekin zion.

Kanefora dotoreak eta Picassoren “bainulariak” gogorarazten dituzten kolore mineraleko biluzi bikainak 1926–1927ra arte luzatu ziren, eta bi natura hil antropomorfo ere egin zituen: *Natura hila frutaontziarekin* (*Nature morte au compotier*, 1926–1927) eta *Natura hila pitxerrarekin* (*Nature morte au pichet*, 1926–1927). Auguste Perret arkitekto frantziarrak 1925ean Braquerentzat Parisen eraikitako tailerrerako ziren.

1931. urtean, Ambroise Vollard arte-merkatari eta editoreak, grabatuak oso gustuko zituenak, testu bat ilustratzeko gonbitea egin zion Braqueri. Braquek *Hesiodo* (K.a. VII. mendea) poeta greziarraren *Teogonia* hautatu zuen. Unibertsoaren jatorriari eta jainkoen jaiotzari buruz diharduen kontakizun hau Greziako mitologiako testu nabarmenetako bat da. 1932 eta 1935 artean, hamasei akuaforteko sail bat burutu zuen, Galerie Maeght galeriak 1955ean argitaratu zuena. “Tailla gozoa” izeneko prozedura erabili zuen—metala gubil baten bidez zizelkatzen da grabatua egiteko—, eta haren bidez, lerro uhinduak eta biomorfoak, surrealisten antzekoak, marrazteko askatasun handia lortu zuen artistak.

1930eko hamarkadako natura hilak, gerra garaia eta billarrak

1930eko hamarkadan, inspirazio-iturri ugartik edan zuen Braquek. Natura hilaren gaia jorratzen jarraitu arren, gero eta dekoratiboagoak ziren konposizioak landuz, gizakien figurak sartu zituen artistak bere lanetan; esaterako, *Emakumea paletaekin* (*Femme à la palette*, 1936) edo *Bikotea* (*Le Duo*, 1937) obrak apaingarriz gainezka daude. Silueta ilun eta despersonalizatu horiek, pitxer greziarretako figura beltzak oinarri dituztenak, Braqueren unibertso espirituala osatzen duten poesiaren eta musikaren musak irudikatzen dituzte.

Bigarren Mundu Gerra lehertu zenean, Varengeville-sur-Mer-en, Normandia Garaian, zegoen Braque Joan Miróekin batera; 1931z geroztik, Paul Nelson arkitektoak diseinatutako tailerra zuen herri hartan artista frantziarrak. Braquek “inguruko giroarekiko oso sentikorra” zela aitortzen zuen; garai hartan eta Okupazioak iraun bitartean, artelan ilun eta minez beteak egin zituen. Gurutze eta arrosarioak alboan zeramatzen garezurak edo gerraren zorigaitza irudikatzen zuten arrain beltz kristauak ageri ziren bere lanetan. Jean Paulhan idazlearen aburuz —1945ean “Braque, patroia” ezizena jarri zion—, margolariak oparitu zion *Bi barbarin* (*Les Deux Rougets*, 1941) obra “muturreko indarkeriaren eta lasaitasunaren nahasketa” da. Egonezin giro isil hau bere barruan ez ezik, tailerretan ere sumatzen da, eta 1942an gizakien figurekin egindako bi margolan bitxietan ere nabaritzen da: *Gizona gitarrarekin* (*Homme à la guitare*) eta *Gizona asto baten aurrean* (*Homme au cheval*). Artistaren bakardadea eta malenkoniaren metafora adierazten du azken pertsonaia horrek, musika desagertu den mundu batean.

1944. urtean, billarren sail bat lantzeari ekin zion Braquek eta 1949an amaitu zuen. Billarreko jokalarri batek tapizaren gainean dituen ikuspegi partzial zein deformatu anitzak aztertu zituen sail hartan. Kubismoaren ikus-eremua berreskuratu zuten obra horiek, bai eta forma, zeinu eta koloreen arteko joko homotetikoak ere.

Tailerrak eta txoriak

Billarren atzetik, tailerren gaia iritsi zen, XVIII. mendeaz geroztik gai klasikoa zena. Braqueren garaiko artista ugari heldu zioten gai horri eta, Braquek berak, zortzi mihiseko sail berri bat hasi zuen 1949an, ordura arte egindako ikerketen laburpen gisa. Leku itxi horietan objektu errealak zein metaforikoak islatu zituen, hegazti baten figura edo paleta bat (sorkuntza irudikatzeko erabiltzen zuen beti), esaterako.

Txoriaren gaia aurretik ere agertu izan zen Braqueren lanetan, tailerren sailean batez ere, eta gai hori sustatu zuen 1955ean Louvre Museoko bilduma etruskoei buruzko aretoetako bat dekoratzeko enkargua jaso ondoren. Garai hartan 70 urte zituen Braquek eta hiru hilabetez jardun zuen lanean areto hartan. Landutako hiru paneletan forma sentisualeko hegazti urdin eta beltz erraldoiak ikus zitezkeen. Erakusketan dauden margolanek aditzera ematen dute txorien gai emblematico eta arketipikoak garrantzi handia izan zuela Braqueren azken obran, baina, halaber, amaierara arte, berritasunari zabalik zegoen artistaren bizitasuna uzten dute agerian. Hasiera batean figura eta materia oinarri hartuta landu arren, gero eta abstraktuago bilakatu ziren txoriak.

Honako hau esan zuen artistak gai honi buruz: “Txoriek betidanik inspiratu naute; haiengandik nire marrazkiak eta pintura lantzeko onena ateratzen saiatzen naiz. Hala ere, txori gisa duten funtzio naturala oroimenean gorde behar dut. Nire buruan hegan egitera bultzatu zituen inspirazio-kolpearen azpian gordetzen den kontzeptua bera; kontzeptu hori ezabatu egin behar dut. Hobe esanda, deuseztatu egin behar dut, benetan kezkatzen nauen horretara hurbildu ahal izateko: gertaera piktoriko baten sorkuntza”.

Azken paisaiak

Paisaien sail batekin amaitzen da (1955–1963) Braqueren obraren ibilbide kronologikoa; artistak bere bizitzaren amaieran, Paris eta Varengeville artean bizi zenean, egindako lanak dira. Ikuspegi panoramiko zabaleko margolanak dira eta, ikusmena iristen den lekuraino, ez da lurra edo itsasoaren eta seinale beltz (txoriak) edo zuriek (hodeiak) zeharkatutako zeruaren arteko kontaktua baino ikusten. Margolariaren azken koadroetan gertaera piktorikoaren eraikuntza, Braquek bere sinesbide bilakatu zuena, oso agerikoa da, eta kasu honetan, pintura trinko eta zarakartsuz egindako bi zerrendaren bidez adierazi zuen.

Braque hil ondoren, artistaren azken obra gogora ekarriz omendu zuen Alberto Giacomettik: “Obra osoa aintzat hartuta, paisaia txikiek eragin didate interes, jakin-min eta emozio handiena. [...] la lotsatia, ikaragarria den margolan honi begiratzen diot, margolan biluzi honi; bestelako ausardia du, orain urte batzuk egindakoak baino askoz ere ausardia handiagoa; bere gatazka guztiekin, nire ustetan, egungo artearen aitzindaritzan kokatzen den margolana da.”

Braque, eszenografoa

Azkenik, Frank Gehryren eraikineko areto oso bat eskaini zaio Georges Braquek Ballet Errusiarrekin, Serguéi Diaghilevekin eta Léonide Massinerekin izandako harremanari; horiekin batera lan egin zuten garaiko beste hainbat artistek ere. Braqueri dagokionez, lau obrek islatzen dute aipatu hartu-emanak: *Les Fâcheux* (1924), *Salade* (1924), *Zéphire et Flore* (1925) eta *Les Sylphides* (1926). Obra horietako hiru eszenaratu zituzten Ballet Errusiarrek. Bestalde, Léonide Massinek *Salade* lanaren koreografia egin zuen, bai eta La Cigale antzokian Étienne de Beaumont kondeak antolatutako ongintzako ikuskizunean aurkeztu ere. Antzerki kutsua duen eszenografia osatuta, zirriborroak, jantziak eta maketa bat ere jarri ditu ikusgai Museoak; halaber, Braquek *Salade* Balletarentzat diseinatutako oihala ikus daiteke, 1924ko maiatzaren 17an Parisen estreinatutakoa. Denbora luzez, publikoak lehen aldiz oihala ikusteko aukera izango du.

Horrekin, beraz, amaiera bikaina ematen zaio Georges Braqueri buruz orain arte Espainian egin den erakusketa osatuenaren ibilbideari. Atzera begirako paregabea da, Georges Braqueren lana XX. mendeko abangoardia artistikoaren erdigunean kokatzen duena.

Katalogoa

Erakusketarekin batera, Georges Braqueren estiloaren bilakaera aztertzen duten gai desberdinen inguruko saiakerak argitaratu dira katalogo batean. Brigitte Leal erakusketaren komisarioak

idatzitakoa ez ezik, Henry-Claude Cousseau, Philippe Dagen, Maryline Desbiolles, Claudine Grammont, Christopher Green, Étienne-Alain Hubert, Joël Huthwohl, Rémi Lambrusse, Claire Paulhan edo Maria Stavrinaki adituen saiakerak irakur daitezke. Katalogoak, halaber, erakusketako artelanen zein beste zenbait obra garrantzitsuren ilustrazioak biltzen ditu, bai eta Lauriane Mannevillek artistaren bizitzaren ibilbideaz egindako kronologia ere.

Gune didaktikoa

Erakusketa honi dagokion gune didaktikoan, ikus-mapa batek aurkeztuko du Georges Braqueren bizitza eta obra, bere ibilbide artistikoaren gertaera garrantzitsuenak eta artistaren lagunak eta bisitatu zituen lekuak erakutsiz. Bestalde, Frédéric Rossifen *Georges Braque ou le temps différent* (1974) dokumentala proiektatuko da, arteak modernotasunerantz izandako bilakaeran Braqueren eragina azaltzen duena, eta baita *Le Piège de Méduse* (1917) komedia lirikoa ere, haren lagun Erik Satiék egindakoa eta Braquek berak ere parte hartu zuena.

Jarduerak

Brigitte Lealen hitzaldia: *Georges Braque* (Ekainak 10, asteartea)

Brigitte Lealek, erakusketaren komisarioak eta Musée national d'art moderne Centre Pompidou museoko zuzendariaren albokoak, erakusketaren eta artistaren lanen zirrikituen berri emango du. Lekua eta ordua: Entzungela, 18:30

Sarrerak dohainik (sarrerak nahitaez Museoaren Leihatiletan jaso beharko dira).

Picasso & Braque go to the movies emanaldia (Ekainak 26, osteguna)

2011an Martin Scorsesek eta Robert Greenhutek ekoitzi eta Arne Glimcher arte-merkatari eta galeristak zuzendutako dokumentala da, eta XX. mende hasierako iraultza teknologikoen – abiazioa eta industria zinematografikoa, esaterako-, besteak beste, Georges Braqueren eta Pablo Picassoren sortze-corpusean izandako eragina azaltzen du. Nazioarteko artista ezagunek parte hartzen dute dokumental honetan, hala nola, Julian Schnabel, Chuck Close, Bernice Rose, Coosje Van Bruggen, Lucas Samaras, Adam Gopnik, Eric Fischl eta Martin Scorsese.

Cinedigm Entertainment. 60 min, ingelesezko jatorrizko bertsioa.

Lekua eta ordua: Zero Espazioa, 19:00

Sarrerak dohainik (sarrerak nahitaez Museoaren Leihatiletan jaso beharko dira; lekuak mugatuak dira).

Udako tailerrak Sormen saioak +18 *Ezagutu itzazu collagearen sekretuak* (Uztailak 1-2-3)

Helduei zuzendutako tailer honen abiapuntua Georges Braque eta berak sortutako *papier collés*-ak (itsatsitako paperak) dira. Collagea, hala ere, “ebaki eta itsastea” baino zerbait gehiago dela erakutsiko da. Irudia lantzeko teknika hau aurrez aurre izaten dugu egunero komunikazioan, publizitatean, ikus-arteetan edo prentsan. Irudi eraginkor bat ezagutu eta eraikitzen lagunduko diguten trikimailuak jakinaraziko dizkigu Ibai León artistak.

Lekua eta ordua: Zero Espazioa, 10:30-12:30

Sarrerak web orriaren bidez soilik: 24 € Museoaren Lagunak eta 30 € publiko orokorra. 8 lagun gutxienez; 20 lagun gehienez.

Kronologia

1882

1882ko maiatzaren 13an jaio zen Argenteuil-sur-Seinen.

Haren aita, Charles Braque, horma-pinturako enpresa baten jabea zen.

1905

Léon Bonnaten ikasle izan zen Parisko Arte Ederretako Eskolan.

Fauvismoa deskubritu zuen Udazkeneko Aretoan, Matisse, Manguin, Derain, Vlaminck, Marque eta Camoinen margolanen bidez.

1906

Havreko arte modernoaren elkartea sortu zen. Braquek, Othon Frieszek eta Raoul Dufyk pintura fauvis ten urteroko erakusketetan parte hartu zuten 1909ra arte.

Ekainean, lehen artelan fauvistak egin zituen Anversen. Urrian, L'Estaque egon zen lehen aldiz: "Frantzia hegoaldean asaldura sortzen sentitu nuen".

1907

Martxoak 20–apirilak 30: sei paisaia fauvista erakusgai jarri zituen Independenteen Aretoan.

Udazkenean, L'Estaque-en eta La Ciotate-n egonaldiak egin zituen eta Cézannen estiloari jarraitzen zioten paisaiak sortu zituen.

Azaroaren amaiera: Apollinairek Picasso aurkeztu zion Bateau Lavoiren.

1908

Azaroak 8–9: Daniel-Henry Kahnweiler galerian bakarkako lehen erakusketa izan zuen eta bertan aurkeztu zituen paisaia geometrizatuak; Kubismoaren hastapen ofiziala izan zen. Apollinairek idatzi zuen katalogoaren hitzaurrea.

1909

Uda sasoa La Roche-Guyonen eman zuen, Nantes inguruan, eta Kubismo Analitikoaren lehen paisaiak egin zituen.

1911

Txantiloiz pintatzeko teknika erabiliz, elementu tipografikoak txertatu zituen lehen aldiz bere obra piktorikoan, artelanen zentzua eta ulermena aberasteko.

1912

Irailean, Sorguesen, lehen *papier collé* lana (itsatsitako papera) sortu zuen, *Frutaontzia eta edalontzia (Comptoir et verre)*. Elementu bitxi bat erantsi zion artelanari eta horrek kolorea eta forma bereizteko aukera eman zion.

1913

Kubismo Sintetikoaren sorrera. Margolanetara eraman zuen itsatsitako paperekin ikasitakoa:

itsatsitako paperen materialen itxura eta zeinu tipografikoak imitatu zituen.

1914

Abuztuak 3: Lehen Mundu Gerra hasi zen.

Braque soldadutzara deitu zuten. Azaroaren 14an bidali zuten frontera, Sommera.

1915

Maiatzaren 11n zauri larriak jaso zituen Artoisen; 1916ra arte ez zuen ezer margotu.

1917

Pierre Reverdyren *Nord-Sud* aldizkariak Braqueren "Pinturari buruzko pentsamenduak eta gogoetak" argitaratu zituen.

1919

Martxoak 5–31: Léonce Rosenbergen L'Effort moderne galerian, bigarren bakarkako erakusketa egin zuen; natura hilak erakutsi zituen. Erik Satierekin adiskidetasun harremana hasi zuen.

1922

Azaroak 1–abenduak 20: Udazkeneko Aretoan, *Kanefora (Canéphore)* izeneko bi obrek bere inspirazio klasikoa adierazi zuten.

1924–1925

Serguéi Diaghileven Ballet Errusiarrekin lanean aritu zen (*Les Fâcheux, Zéphire et Flore, Salade*), Beaumonteko kondearen Parisko gau-emanaldietan.

1924ko maiatzak 2–21: lehen erakusketa egin zuen bere arte-merkatari berriaren, Paul Rosenbergen, egoitzan.

1925

Auguste Perretek Parisen, Montsouris parkearen alboan, harentzat eraiki zuen estudio bat.

1926

Martxoak 23: Marcelle Laprérékin ezkondu zen, 1910az geroztik neska-laguna zuena.

1930

Paul Nelsonnek Varengeville-sur-Mer-en harentzat eraiki zuen estudio bat; urte hartan zenbait hilabetez egon zen han.

1932

Hesiodoren *Teogonia* obra ilustratu zuen Ambroise Vollarden enkarguz. Inspirazio mitologikoa zuten margolan, grabatu eta eskulturez osatutako zikloa izan zen.

1933

Apirilak 9–maiatzak 14: atzera begirakoa egin zioten Basileako Kunsthallen. Carl Einsteinek idatzi

zuen katalogoaren hitzaurrea. Einstein Braqueren lehen monografiaren egilea izan zen 1934an.

1939

Varegevillen jarri zen bizitzen gerra garaian. Eskulturako lehen saiakerak egin zituen: zenbait *vanitas* soil eta sinboliko.

1943

Jean Paulhanen *Braque, le patron* ("Braque, patroia") lana argitaratu zen.

1944–1949

Billarrei buruzko zikloa egin zuen.

1946

"Bizirik dagoen planetako margolari onena" zela esan zuen Nicolas de Staëlek.

1947

Maiatzak 30–ekainak 30: lehen erakusketa egin zuen Aimé Maeght galerian (Maeght bere azken arte-merkataria izan zen).

René Char poeta ezagutu zuen.

1948

Veneziako XXIV. Bienalaren saria eman zioten.

1949–1956

Estudioen saila hasi zuen.

1953

Txoriak (Les Oiseaux) margolana egin zuen Louvre Museoko Enrique II.a aretoko sabaian.

1954–1962

Txorien saila egin zuen.

1955–1963

Varegevilleko azken paisaien zikloa garatu zuen.

1963

1963ko abuztuaren 31n zendu zen.

Azaleko irudia:

Georges Braque

Natura hila mahai-zapi gorriarekin (Nature morte à la nappe rouge), 1934

Olio-pintura mihise gainean

81 x 101 cm

Bilduma pribatua

©Georges Braque, VEGAP, Bilbo, 2014

Argazkia © Laurens / Leiris SAS Paris

Informazio gehiagorako:

Guggenheim Bilbao Museoa

Komunikazio eta Marketin Saila

Tel: +34 944359008

media@guggenheim-bilbao.es

www.guggenheim-bilbao.es.

Prentsa irudiak:
Georges Braque
Guggenheim Bilbao Museoa

Prentsarako irudiak eskuratzeko sareko zerbitzua

Museoaren webguneko prentsa eremuan (prensa.guggenheim-bilbao.es/eu) izena eman dezakezu erakusketen eta eraikinaren inguruko bereizmen handiko irudi eta bideoak deskargatzeko. Oraindik konturik ez baduzu, eman hemen izena. Erabiltzailea baldin bazara, sartu zuzenean hemen erabiltzaile-izena eta pasahitza.

Argibide gehiagorako, jarri harremanetan Guggenheim Bilbao Museoaren Prentsa Arloarekin: telefonoz, +34 944 35 90 08, edo posta elektronikoz bidez, media@guggenheim-bilbao.es

1. *L'Estaque-ko paisaia (Paysage de l'Estaque)*, 1906–1907

Olio-pintura mihise gainean

50 x 61 cm

Centre Pompidou, Musée national d'art moderne, Paris.

Ematea, 1986

©Georges Braque, VEGAP, Bilbao, 2014

Argazkia © Philippe Migeat - Centre Pompidou, MNAM-CCI/Dist. RMN-GP



2. *Biluzi handia (Grand Nu)*, 1907ko negua–1908ko ekaina

Olio-pintura mihise gainean

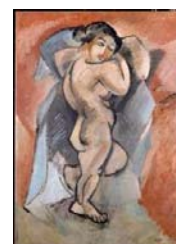
140 x 100 cm

Centre Pompidou, Musée national d'art moderne, Paris.

Honek emandakoa Alex Maguy-Glass, 2002

©Georges Braque, VEGAP, Bilbao, 2014

Argazkia © Georges Meguerditchian - Centre Pompidou, MNAM-CCI/Dist. RMN-GP



3. *L'Estaque-ko zubibidea (Le Viaduc à l'Estaque)*, 1908ko hasiera

Olio-pintura mihise gainean

72,5 x 59 cm

Centre Pompidou, Musée national d'art moderne, Paris.

Ematea, 1984

©Georges Braque, VEGAP, Bilbao, 2014

Argazkia © Georges Meguerditchian - Centre Pompidou, MNAM-CCI/Dist. RMN-GP



4. *Portua (Le Port)*, 1909ko negua-udaberria

Olio-pintura mihise gainean

40,6 x 48,2 cm

National Gallery of Art, Washington. Honen dohaintza:

Victoria Nebecker Coberly haren seme John W. Mudd-en oroimenean

©Georges Braque, VEGAP, Bilbo, 2014

Argazkia ©National Gallery of Art, Washington



5. *Gitarra (La Guitare)*, 1912

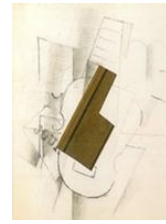
Ikatz-ziria, zur itxurako papera paper gainean itsatsia

70,2 x 60,7 cm

Bilduma pribatua

©Georges Braque, VEGAP, Bilbao, 2014

Argazkia © Laurens / Leiris SAS Paris



6. *Fruta-ontzia eta kartak (Compotier et cartes)*, 1913ko hasiera

Olio-pintura eta arkatx eta ikatz-ziri nabarmentzeak mihise gainean

81 x 60 cm

Centre Pompidou, Musée national d'art moderne, Paris.

Honen dohaintza: Paul Rosenberg, 1947

©Georges Braque, VEGAP, Bilbao, 2014

Argazkia Georges Meguerditchian - Centre Pompidou, MNAM-CCI/Dist. RMN-GP



7. *Gitarra eta edalontzia (Guitare et verre)*, 1917

Olio-pintura mihise gainean

60,1 x 91,5 cm

Kröller-Müller Museum, Otterlo

©Georges Braque, VEGAP, Bilbao, 2014

Argazkia © Coll. Kröller-Müller Museum, Otterlo



8. *Kaneforak (Canéphores)*, 1922

Olio-pintura mihise gainean

180,5 x 73 cm bakoitza

Centre Pompidou, Musée national d'art moderne, Paris.

Legatua: Baronne Eva Gourgaud, 1965

©Georges Braque, VEGAP, Bilbao, 2014

Argazkia © Bertrand Prévost - Centre Pompidou, MNAM-CCI/Dist. RMN-GP



9. *Fruituak mahai-zapi gainean eta fruitu-ontzia (Fruits sur une nappe et compotier)*, 1925

Olio-pintura mihise gainean

130,5 x 75 cm

Centre Pompidou, Musée national d'art moderne, Paris.

Artistari erositakoa, 1947

©Georges Braque, VEGAP, Bilbao, 2014

Argazkia © Bertrand Prévost - Centre Pompidou, MNAM-CCI/Dist. RMN-GP



10. *Natura hila mahai-zapi gorriarekin (Nature morte à la nappe rouge)*, 1934

Olio-pintura mihise gainean

81 x 101 cm

Bilduma pribatua

©Georges Braque, VEGAP, Bilbao, 2014

Argazkia © Laurens / Leiris SAS Paris



11. *Emakumea paletarekin (Femme à la palette)*, 1936

Olio-pintura mihise gainean

92,1 x 92,2 cm

Musée des Beaux-Arts, Lyon. Legatua: Jacqueline Delubac, 1997

© Georges Braque, VEGAP, Bilbo, 2014

Argazkia © RMN-Grand Palais / René-Gabriel Ojéda / Thierry Le Mage



12. *Arrain beltzak (Les Poissons noirs)*, 1942

Olio-pintura mihise gainean

33 x 55 cm

Centre Pompidou, Musée national d'art moderne, Paris.

Artistaren dohaintza, 1947

© Georges Braque, VEGAP, Bilbo, 2014

Argazkia © Philippe Migeat - Centre Pompidou, MNAM-CCI/Dist. RMN-GP



13. *Terraza (La terrasse)*, 1948–1951

Olio-pintura mihise gainean

97 x 130 cm

Bilduma pribatua

© Georges Braque, VEGAP, Bilbo, 2014

Argazkia © Laurens / Leiris SAS Paris



14. *Txori beltza eta txori zuria (L'Oiseau noir et l'oiseau blanc)*, 1960

Olio-pintura mihise gainean

134 x 167,5 cm

Bilduma pribatua

© Georges Braque, VEGAP, Bilbao, 2014

Argazkia © Laurens / Leiris SAS Paris



15. *Koltza zelaiak (Les Champs de colza)*, 1956–1957

Olio-pintura mihise gainean

37 x 81,5 cm (artistak margotutako markoa barne)

Bilduma pribatua

© Georges Braque, VEGAP, Bilbao, 2014

Argazkia © Laurens / Leiris SAS Paris

