

EL MUSEO GUGGENHEIM BILBAO

presenta el 19 de noviembre de 2013

Selecciones de la Colección del Museo Guggenheim Bilbao IV



GUGGENHEIM BILBAO

Selecciones de la Colección del Museo Guggenheim Bilbao IV

■ Fecha inauguración: 19 de noviembre, 2013

■ Comisaria: Petra Joos

■ Ubicación: Sala 105

- Última presentación de un ciclo de exposiciones iniciado en el año 2010, que muestra, de manera temática, las obras de la Colección Propia del Museo, actualmente compuesta por 128 obras de 73 artistas
- La muestra confronta obras de dos generaciones de artistas contemporáneos que utilizan diversos lenguajes creativos para trascender la realidad: Elssie Ansareo, Manu Arregui, Juan Manuel Ballester, Prudencio Irazabal, Darío Urzay y Juan Uslé

El Museo Guggenheim Bilbao presenta [*Selecciones de la Colección del Museo Guggenheim Bilbao IV*](#), cuarta muestra de un ciclo que se inició en el año 2010 y que finalizará el 31 de agosto de 2014, cuyo objetivo es mostrar las obras que integran la Colección Propia del Museo, poniéndolas en contexto y facilitando al público una visión comprensiva sobre el enfoque de la misma.

Comisariada por Petra Joos, Directora de Actividades Museísticas del Museo Guggenheim Bilbao, esta presentación reúne once obras de dos generaciones de artistas contemporáneos —Elssie Ansareo, Manu Arregui, Juan Manuel Ballester, Prudencio Irazabal, Darío Urzay y Juan Uslé— que, en su práctica, analizan, desde múltiples miradas, la transformación de la realidad, adentrándose en el terreno de lo desconocido y de la experimentación.

“Creo que la realidad significa desbordamiento, valentía. Las cosas imaginadas forman parte de la realidad, suceden”.

Adonis [Ali Ahmad Said Esber]

Los artistas de esta exposición investigan espacios de presencia y ausencia. Con su trabajo, emprenden la transformación de una realidad que abarca desde relaciones humanas y referencias a la historia del arte hasta visiones cósmicas y también microscópicas. Estos autores se acercan en mayor o menor medida a la realidad, pero lo hacen siempre con la intención de experimentar una revelación. De esta forma, la realidad deja de ser algo “prefabricado” y se convierte en una experiencia única, en la que el arte abandona su carácter retórico para conectar, de manera inmediata, con la totalidad de la existencia.

En la muestra, las obras se han agrupado en dos ámbitos bien definidos: en uno de ellos, que presenta una dimensión teatral, predomina la figuración; en el otro, prevalece la abstracción.

El tiempo encapsulado, el yo y el otro

Elsie Ansareo (México, D.F., 1979) reflexiona sobre la escena y el espectador con unas imágenes de estilo barroco y teatral que resultan inquietantes para quien las observa. *El baile de las flâneuses* (*La danse des flâneuses*, 2007) se compone de un gran mural de paneles fotográficos en el que los personajes cohabitan en un entorno de luces y sombras. La imagen panorámica muestra un intercambio de miradas que invita a cuestionarse sobre el significado de la representación. Por su parte, la referencia a la danza del título connota dinamismo y contrasta con la visible quietud de los personajes.

Ansareo realizó este mural en blanco y negro, como muchos de sus trabajos, lo que intensifica la sensación de imagen congelada y tiempo detenido. Por medio de la fotografía, la artista expresa sus preocupaciones estéticas y explora, de forma poética, conceptos como la representación, la identidad, la relación con los otros y la subjetividad del tiempo.

Irresistiblemente bonito (2007) de **Manu Arregui** (Santander, 1970) tiene como eje central a Vanesa Jiménez, una muchacha con una gran minusvalía, conocida como "la niña de los huesos de cristal". Vanesa alcanzó cierta popularidad en televisión a través de varios programas de testimonios que la proponían como ejemplo de superación personal. La obra se compone de dos proyecciones de vídeo de alta definición enfrentadas. Una de ellas muestra la grabación de la persona real mientras que en la otra se presenta la imagen virtual de Vanesa como si fuera su reflejo. Este juego entre imagen real y virtual permite al artista indagar en la dualidad entre la persona y el personaje que muestran los medios de comunicación.

Con gesto afeminado (2011), una de las obras más recientes del artista, se compone de un vídeo y una pieza escultórica. En este trabajo, Arregui parte de una película de 1935 sobre los Ballets Russes, titulada *Spring Night*, para cuestionar la hegemonía de la masculinidad y el desajuste del individuo frente a la sociedad. El artista subvierte el metraje original incorporando nuevos atributos políticos e interrumpe la reproducción lineal de su película con una ventana de chat con el objetivo de desvelar detalles de la producción. De esta manera, expone la artificialidad inherente a todo proceso de representación y a su vez, contextualiza su obra en la era tecnológica contemporánea.

La poética del espacio vacío

A través de la fotografía, **José Manuel Ballester** (Madrid, 1960) anhela detener el tiempo y limitarlo al momento presente mediante la inmersión del espectador en espacios vacíos, interesándose por las huellas y los reflejos que dejan las personas. Sus imágenes de gran formato reflexionan sobre la soledad del individuo y las contradicciones del mundo moderno a través de la arquitectura, e invitan al espectador a participar en una singular metamorfosis de la realidad.

En su búsqueda de una poética del espacio vacío, Ballester crea su serie *Espacios ocultos* en la que reinterpreta obras maestras de la historia del arte. Mediante la alteración digital de fotografías de cuadros históricos, Ballester genera ausencias turbadoras. La muestra acoge las tres obras de esta serie que el artista donó al Museo Guggenheim Bilbao en 2011 y que ahora se exponen al público por primera vez.

En *3 de mayo* (2008), Ballester reinterpreta *Los fusilamientos del 3 de mayo de 1808* de Francisco de Goya. En su evocación de la tragedia, el artista renuncia a la presencia de las personas, dejando en la escena únicamente un charco de sangre en la tierra, iluminado, de forma teatral, por la luz indirecta de una lámpara. Pese a esta alteración, la imagen permite reconocer el entorno utilizado por Goya para representar este hecho histórico.

La pintura más famosa de Velázquez, *Las Meninas*, es una composición compleja que alberga una profunda reflexión sobre el arte de la pintura, desde el uso de la perspectiva hasta el tratamiento de la luz o la representación de una atmósfera histórica. Ballester se inspira en esta reconocida obra para componer su fotografía *Palacio Real* (2009), en la que enfatiza la profundidad de campo de la pintura desprovista de personajes, limitando la atención del espectador a las obras de arte que aparecen en el cuadro, la luz y la propia composición.

La balsa de la Medusa, de Théodore Géricault, un icono del Romanticismo francés, representa las horas posteriores al naufragio de una fragata francesa ocurrido frente a la costa mauritana en 1816. Más de cien personas navegaron durante varios días en una balsa improvisada y solo quince sobrevivieron. La fotografía de Ballester muestra los restos de la balsa, carente de presencia humana, después del rescate de los supervivientes y de la desaparición de los cuerpos de los fallecidos. Al igual que en su reinterpretación de *Los fusilamientos del 3 de mayo de 1808*, esta obra evoca un acontecimiento histórico que sigue vivo en la imaginación colectiva.

La mirada de la abstracción

Selecciones de la Colección del Museo Guggenheim Bilbao IV continúa con las obras de tres artistas que se aproximan a la realidad con una mirada más abstracta: Prudencio Irazabal, Darío Urzay y Juan Uslé.

Las pinturas de **Prudencio Irazabal** (Puentelarrá, 1954) parecen realizadas de manera instantánea e inmediata, pero contienen numerosas referencias a la historia del arte, fruto de su profundo conocimiento del lenguaje pictórico sobre el que ha experimentado de manera técnica y formal.

La superposición de estratos nos da algunas pistas para determinar los intereses de Irazabal. Hay, por una parte, cierta incredulidad respecto a su propio medio, que le lleva a analizar al microscopio una muestra de pintura y a hacer una elaboración diagramática en el mismo cuadro. Pero también hay una reveladora confianza en la accesibilidad de lo inmaterial (tiempo, espíritu, conceptos abstractos) a través del paciente y minucioso análisis de la materia.

La obra *Sin título #767* (1996) está formada por cuatro paneles de un profundo color rojo, todos del mismo tamaño y de escala aproximadamente humana. Los paneles se exponen con una separación entre ellos, de forma que la carnalidad de sus capas queda visible también entre los cuatro elementos. De esta forma el cuadro está más cerca de la afable conversación entre personajes distintos y bien acordados para crear una imagen unificada que de la aparente dimensión heroica que el tamaño del conjunto podría sugerir.

Por otra parte, esta muestra presenta por primera vez las dos versiones realizadas por **Darío Urzay** (Bilbao, 1958) de su obra *En una (Microverso) fracción* (1997). *En una (Microverso I) fracción* (1997) fue adquirida por el Museo Guggenheim Bilbao en 1997 para formar parte de su Colección Propia mientras que la segunda pieza, creada también en 1997, ha sido donada por el artista al Museo en 2013.

Urzay describe estos trabajos como “un viaje de vértigo del micromundo al macromundo; de lejos parece una cosa galáctica, cósmica, pero en el momento en que te acercas se transforma y ves algo parecido a unas venas”. Ambas piezas pertenecen a la serie *Camerastrokes* que el artista comenzó en 1991 y que él mismo define como fotografías que “[...] han sido realizadas imitando con la cámara el movimiento de la brocha de un pintor gestual del Expresionismo Abstracto, siendo la luz la ‘materia’ utilizada” [Darío Urzay, *Camerastrokes*, Photomuseum, Zarautz, 1994].

Finalmente, **Juan Uslé** (Santander, 1954) genera en sus trabajos espacios autónomos que plasman, de una manera abstracta, su particular visión de la realidad. El artista abandonó la figuración a comienzos de la década de 1990 y comenzó a crear obras de carácter más analítico y conceptual.

Las obras de Uslé reflejan determinados procesos intelectuales o emocionales del artista. Así, *Soñé que revelabas XI (Airport)*, de 2002, es el undécimo cuadro de una serie que Juan Uslé comenzó en 1997 y que se caracteriza por franjas horizontales de pinceladas verticales de pintura negra que se repiten metódicamente. Cada fila varía de tonos claros a oscuros, creando la sensación de movimiento lento o palpitante. La repetición mecánica de las pinceladas muestra un enfoque sistemático y orientado al proceso, pero también es un rastro visible del cuerpo y de su actividad física, tal y como apunta el artista: “Las obras negras representan cómo me dejo llevar cuando estoy en mi taller. En ellas busco la repetición, lo automático, por eso son muy parecidas”. La presentación de esta obra se complementa con el último cuadro de esta serie, titulado *Soñé que revelabas (Congo)*, 2013.

Selecciones de la Colección del Museo Guggenheim Bilbao IV cierra así este ciclo en el que ha mostrado al público una parte importante de sus fondos, revisando algunos de los movimientos artísticos más importantes de la historia del arte, desde mediados del siglo pasado hasta el momento actual.

Espacio didáctico

La exposición se complementa con el espacio educativo **Zero Espazioa**, situado en la entrada del Museo, junto a las taquillas, que permitirá a los visitantes profundizar en la Colección Guggenheim Bilbao a través de audiovisuales, catálogos, libros y otros materiales.

Para más información:

Museo Guggenheim Bilbao
Departamento de Comunicación y Marketing
Tel: +34 944359008
media@guggenheim-bilbao.es
www.guggenheim-bilbao.es

Imágenes para uso de prensa
Selecciones de la colección del Museo Guggenheim Bilbao IV
Guggenheim Bilbao Museoa

Servicio de imágenes de prensa online

En el área de prensa de la página web del Museo (prensa.guggenheim-bilbao.es) podrán registrarse para descargar imágenes y videos en alta resolución tanto de las exposiciones como del edificio. Si todavía no tienen una cuenta, pueden registrarse y descargar el material necesario. Si ya son usuarios, introduzcan su nombre de acceso y contraseña y accedan directamente a la descarga de imágenes.

Para más información, pueden ponerse en contacto con el Área de Prensa del Museo Guggenheim Bilbao a través del tel. +34 944 35 90 08 o la dirección de correo electrónico media@guggenheim-bilbao.es

1. **Elsie Ansareo** (México, D.F., 1979)
El baile de las flâneuses (La danse des flâneuses), 2007
12 fotografías b/n. Impresión Lambda
200 x 180 cm cada una
1/3 + 1 P. A.
Guggenheim Bilbao Museoa



2. **Manu Arregui** (Santander, 1970)
Irresistiblemente bonito, 2007
Proyección de vídeo HD de dos canales, con sonido
Duración: 3 min. 27 seg.
Edición única
Guggenheim Bilbao Museoa



3. **Manu Arregui** (Santander, 1970)
Con Gesto Afeminado, 2011
Video de Alta definición. 10:15 min
Resina epoxi cubierta de esmalte sobre poliestireno de alta densidad y metal.
82 x 152 x 74 cm.
Colección del artista



4. **José Manuel Ballester** (Madrid, 1960)
La balsa de la Medusa, 2010
Fotografía sobre lienzo
491 x 717 cm
Edición única
Guggenheim Bilbao Museoa



5. **José Manuel Ballester** (Madrid, 1960)

3 de Mayo, 2008

Fotografía sobre lienzo

268 x 347 cm

Edición 1/2 + 1 P.A.

Guggenheim Bilbao Museoa



6. **José Manuel Ballester** (Madrid, 1960)

Palacio Real, 2009

Fotografía sobre lienzo

276,01 x 318,38 cm

Edición 1/2 + 1 P.A.

Guggenheim Bilbao Museoa



7. **Prudencio Irazabal** (Puentelarrá, Álava, 1954)

Sin título # 767, 1996

Acrílico sobre tela sobre paneles de madera

211 x 346 cm

Guggenheim Bilbao Museoa



8. **Darío Urzay** (Bilbao, 1958)

En una (Microverso I) fracción, 1997

Técnica mixta sobre madera

170 x 850 cm

Guggenheim Bilbao Museoa



9. **Darío Urzay** (Bilbao, 1958)

En una (Microverso II) fracción, 1997

Técnica mixta sobre madera

170 x 850 cm

Guggenheim Bilbao Museoa



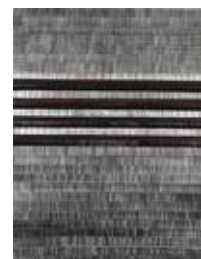
10. **Juan Uslé** (Santander, 1954)

Soñé que revelabas XI (Airport), 2002

Vinilo, dispersión y pigmentos sobre lienzo

274 x 203 cm

Guggenheim Bilbao Museoa



11. **Juan Uslé** (Santander, 1954)

Soñé que revelabas XI (Congo), 2013

Vinilo, dispersión y pigmentos sobre lienzo

274,5 x 203 cm

Guggenheim Bilbao Museoa

