

ÍNDICE

1. EL AÑO EN CIFRAS
2. PROGRAMACIÓN ARTÍSTICA
3. VISITANTES
4. ACTIVIDADES EDUCATIVAS
5. DESARROLLO Y COMUNICACIÓN
6. IMPACTO ECONÓMICO DEL MUSEO
7. PLAN ESTRATÉGICO

1. EI AÑO EN CIFRAS

El balance del ejercicio 2000 del Museo Guggenheim Bilbao ha arrojado resultados muy positivos, de los que a continuación se destacan las cifras más relevantes:

- La programación artística de este año ha contado con 8 presentaciones de la Colección Permanente y 6 exposiciones temporales
Las ocho presentaciones de la Colección Permanente han ofrecido al público una amplia visión del panorama artístico del siglo XX recorriendo las técnicas artísticas más variadas: desde la pintura y la escultura hasta las instalaciones, la fotografía y las creaciones más personales de artistas internacionales. Además, en este mismo período se han mostrado seis exposiciones temporales, entre las que destacan las retrospectivas de David Salle y Francesco Clemente; la muestra dedicada a jóvenes artistas *La Torre Herida por el Rayo: Lo Imposible como Meta; Amazonas de la vanguardia*, muestra que reunió obras significativas de seis mujeres artistas de la vanguardia rusa; y *De Degas a Picasso: pintores, escultores y la cámara* que exploró la relación de la fotografía y las obras de reconocidos artistas del cambio de siglo. El año se complementó con la prórroga de la espectacular *El arte de la motocicleta*, finalizando con la instalación de la exposición dedicada a la colección privada de arte minimalista más importante del mundo *Percepciones en transformación: la Colección Panza del Museo Guggenheim*.
- La cifra total de visitantes en el año 2000 ha sido de 975.000
Al igual que ocurrió en 1999, casi 6 de cada 7 visitantes (82%) proceden de fuera de la Comunidad Autónoma Vasca y 1 de cada 2 es extranjero (46%).
Desde su inauguración en octubre de 1997, el Museo Guggenheim Bilbao ha recibido 3.600.000 visitantes.
- El Museo cuenta con un total de 145 empresas en su programa de Miembros Corporativos
Durante el año 2000, el programa de Miembros Corporativos del Museo Guggenheim Bilbao ha aumentado en un 10% alcanzando un total de 145 empresas, de las que 41 son Patronos, 15 son Empresas Benefactoras y 89 Empresas Asociadas.

- El Museo Guggenheim Bilbao cuenta ya con 12.050 miembros en su colectivo de Amigos del Museo
Esta cifra consolida al colectivo de Amigos del Museo Guggenheim Bilbao como el más numeroso del Estado y el tercero a nivel europeo, por detrás del Louvre y de Tate Gallery.
Durante el año 2000 el índice de renovación ha sido del 88%.
- 238.000 personas se han beneficiado de los programas educativos del Museo Guggenheim Bilbao durante el año 2000
En la actualidad, el Museo cuenta con 42 programas educativos
- El Museo ha alcanzado en el año 2000 un nivel de autofinanciación superior al 75%
El nivel de autofinanciación alcanzado por el Museo en este ejercicio ha superado el 75%, consolidando así su capacidad de generación de recursos propios en unas cifras muy superiores a las habituales en las instituciones culturales.
- Desde su inauguración, el impacto económico de las actividades del Museo Guggenheim Bilbao en la economía del País Vasco ha sido de más de 100.000 millones de pesetas
De ellos, 15.000 millones corresponden a ingresos fiscales adicionales para las Haciendas Vascas, en concepto de IVA, Impuesto de Sociedades e IRPF. Además, el Museo ha contribuido al mantenimiento de una media anual de 4.000 empleos.

2. PROGRAMACIÓN ARTÍSTICA

Al comienzo del año 2000 el Museo contaba con una presentación de la colección permanente, *Pintura y escultura moderna* y dos exposiciones temporales inauguradas a finales de 1999: *Andy Warhol: A Factory* y *El arte de la motocicleta* cuya clausura, finalmente, tuvo lugar en septiembre de 2000. Esta muestra fue visitada por cerca de 900.000 personas.

Además de estas dos muestras, durante los dos primeros trimestres del año 2000 se inauguraron tres exposiciones temporales. La primera de ellas, *David Salle*, se centraba en la obra de uno de los artistas estadounidenses más representativos de la nueva pintura figurativa; la muestra *Francesco Clemente* ofreció al público una interesante retrospectiva de uno de los máximos exponentes de la transvanguardia italiana; y la tercera *La Torre Herida por el Rayo: Lo Imposible como Meta* se dedicó a obras de jóvenes artistas concebidas expresamente para los espacios del Museo.

A lo largo del tercer trimestre la totalidad de las salas del Museo cambió su fisonomía y contenido para acoger, por una parte, las ocho presentaciones de la Colección Permanente inauguradas entre junio y julio —*Las vanguardias europeas; Arte americano y europeo de posguerra; El resurgimiento de la pintura: los años 80; El arte pop americano; Sugimoto: retratos; Ellsworth Kelly, Agnes Martin, James Rosenquist, Jack Youngerman, Robert Morris: obras sobre papel; Richard Long; y Anselm Kiefer*— y, por otra parte, dos exposiciones temporales de gran interés: *Amazonas de la vanguardia* con obras de mujeres artistas cruciales para la evolución del arte moderno ruso a través de sus principales movimientos; y la examinó los diversos modos en que la fotografía fue empleada en la obra y el proceso creativo de reconocidos artistas del cambio de siglo, *De Degas a Picasso: pintores, escultores y la cámara*.

En el último trimestre del año, el Museo Guggenheim Bilbao ha inaugurado la muestra *Percepciones en transformación: la Colección Panza del Museo Guggenheim*, una excepcional exposición dedicada al arte minimalista, conceptual y ambiental que se podrá visitar hasta abril de 2001.

Esta programación se ha completado con dos ciclos dedicados a las artes visuales: el *Cine Mexperimental* y *Marcos de referencia: reflexiones en torno a los medios de*

temporal:

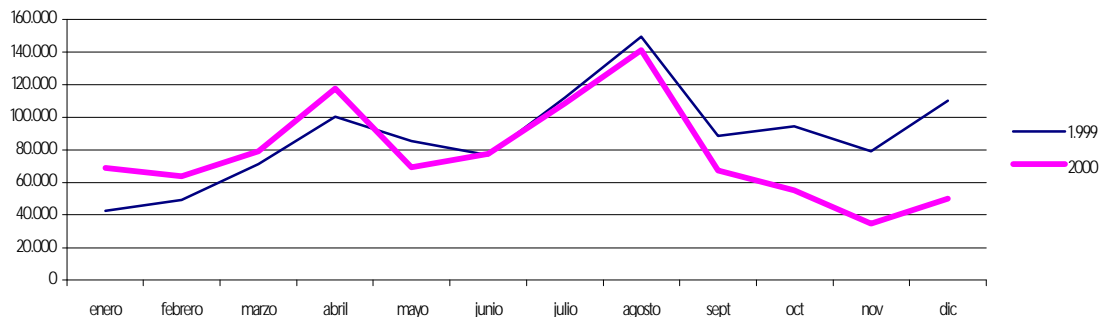
<i>Andy Warhol: A Factory</i>	275.000 visitantes
<i>El arte de la motocicleta</i>	870.000 visitantes
<i>David Salle</i>	317.000 visitantes
<i>Francesco Clemente</i>	314.000 visitantes
<i>La Torre Herida por el Rayo</i>	278.000 visitantes
<i>Amazonas de la vanguardia</i>	283.000 visitantes
<i>De Degas a Picasso</i>	340.000 visitantes

Por su parte, las ocho presentaciones de la Colección Permanente, al coincidir todas ellas en el tiempo, fueron visitadas por más de 300.000 personas.

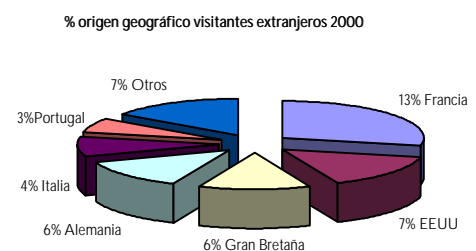
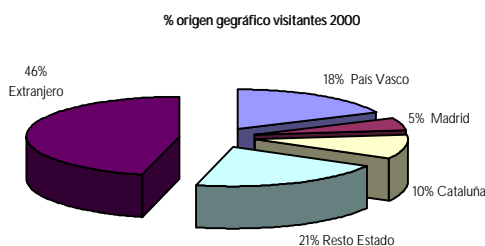
3. VISITANTES

Del 1 de enero al 31 de diciembre de 2000, el Museo Guggenheim Bilbao ha recibido 975.000 visitantes.

La evolución mensual de la afluencia de visitantes presenta algunas diferencias respecto al año anterior. Entre enero y abril de 2000 hubo un 25% más de visitantes debido a la exposición *El arte de la motocicleta*. En mayo se experimentó un descenso ocasionado por el desmontaje y montaje de varias muestras. Durante los meses de junio, julio y agosto, el número de visitantes en ambos años fue prácticamente el mismo, volviendo a descender en los meses de septiembre y octubre de 2000 debido a que dos tercios del Museo se encontraban cerrados al público por el montaje de la exposición *Percepciones en transformación: la Colección Panza del Museo Guggenheim*.



En cuanto al origen geográfico, un 82% de los visitantes procede de fuera de la Comunidad Autónoma del País Vasco; de ellos, un 46% son extranjeros, con Francia, EEUU, Gran Bretaña y Alemania a la cabeza.



A continuación se destacan algunos aspectos relevantes:

- La exposición *El arte de la motocicleta* fue visitada por 870.000 personas convirtiéndose en la muestra de mayor éxito de público desde la inauguración del Museo Guggenheim Bilbao.
- Los meses de julio y agosto de 2000, el Museo amplió su horario de 9:00 h a 21:00 h todos los días, al objeto de dar un mejor servicio a sus visitantes y atender a la demanda de una mayor cantidad de público.
- *Noches del Guggenheim*. Durante la Semana Grande de Bilbao, el Museo se sumó a las celebraciones de la villa abriendo sus puertas en horario nocturno, desde las 21:00 h hasta la 1:00 h de la madrugada, ofreciendo la posibilidad de visitar el Museo y disfrutar de una cena en el restaurante del Museo, o tomar una copa en el Atrio, combinando así gastronomía y cultura.
- Un 98% de los visitantes recomiendan la visita al Museo y un 79% tiene intención de repetir. Estos son los datos más relevantes del estudio sobre satisfacción de los visitantes que el Museo Guggenheim Bilbao realizó en abril de 2000. En una escala de 1 a 9, la media de satisfacción con la visita se situó en 7,71, valorándose los servicios del Museo en niveles superiores a 8 puntos.
- El 2 de mayo de 2000 se emitió en directo desde el Museo el prestigioso programa de la NBC *Today*. Durante los dos siguientes meses el porcentaje de visitantes procedentes de EEUU se incrementó en un 45% frente a 1999. En la actualidad, los visitantes extranjeros procedentes de este país se sitúan en el segundo lugar tras los que vienen de Francia.
- Las visitas guiadas gratuitas se han incrementado en un 12% para dar respuesta a la mayor demanda del público y para contribuir a una mejor apreciación de la exposición en el Museo.

4. ACTIVIDADES EDUCATIVAS

238.000 personas han participado en los programas educativos del Museo Guggenheim Bilbao durante el año 2000. 14 nuevas actividades educativas se han venido a sumar a las 28 que ya se ofrecían en 1999, alcanzándose un total de 42 programas en este año.

La programación educativa del Museo Guggenheim Bilbao ha intentado llegar al público más amplio posible y así se han realizado actividades para educadores, público general, escolares, familias y Amigos del Museo, en diversos idiomas (euskera, español, inglés, etc.).

Cabe destacar que casi un 20% de los niños y jóvenes en edad escolar en la Comunidad Autónoma del País Vasco han participado en alguna de las actividades educativas del Museo. Además, un 20% de escolares participantes en programas educativos procede de otras Comunidades Autónomas.

Destacan como principales novedades del año 2000:

- Programa de Voluntariado. En julio de 2000 se puso en marcha este programa para involucrar en mayor medida al colectivo de Amigos en las actividades del Museo, participando en la realización de algunas tareas. Actualmente, 51 personas colaboran desinteresadamente con el Museo en las Áreas de Atención al Visitante, Educación y Amigos del Museo.
- *Aprendiendo a través del arte*. Durante el curso 99/00, participaron en este programa 120 niños de Alava, Bizkaia y Gipuzkoa, presentando sus 575 trabajos en una exposición que tuvo lugar en una de las salas del Museo durante los meses de junio y julio. Durante el curso escolar 00/01 este programa didáctico cuenta con la colaboración de destacados artistas como Manu Muniategiandikoetxea, ganador del certamen *Gure Artea*.
- Visitas guiadas para personas con minusvalías físicas y psíquicas. Esta innovadora experiencia se puso en marcha con las visitas en lenguaje de signos para sordos, ampliándose posteriormente a visitas especialmente diseñadas para ciegos y recorridos guiados para los disminuidos psíquicos.

noviembre y se prolongará hasta abril de 2001 ofreciendo a visitas guiadas gratuitas sobre las obras y los artistas presentes en la exposición.

- Festival Internacional de Cine Documental de Bilbao. En colaboración con ZINEBI, el Museo Guggenheim Bilbao ofreció la proyección de una parte de la programación del Festival.

5. DESARROLLO Y COMUNICACIÓN

A) Miembros Individuales

Desde su inauguración, el programa de Amigos del Museo Guggenheim Bilbao ha recibido el apoyo social de 12.050 personas. Durante el año 2000 se ha incrementado el número de Amigos en un 10%, estableciéndose el índice de renovación en el 88%. Esta cifra mantiene al Museo Guggenheim Bilbao como el museo del Estado que cuenta con mayor número de Amigos y el tercero en Europa por detrás del Louvre y la Tate Gallery.

El objetivo principal de este programa es animar a sus miembros a visitar el Museo asiduamente, alentando así una relación continuada y estrecha entre ambos. Entre las actividades organizadas exclusivamente para los Amigos, destaca la celebrada el pasado 18 de diciembre de 2000, una Jornada de Puertas Abiertas en la que cerca de 1.000 Amigos tuvieron la oportunidad de conocer cómo se organiza una exposición desde su gestación hasta el diseño y las distintas fases del montaje de la misma.

B) Miembros Corporativos

La cifra total de empresas participantes en el Programa de Miembros Corporativos asciende a 145, de las cuales 10 se han incorporado este año. De ellas, 41 son Patronos, 15 son Empresas Benefactoras y 89 Empresas Asociadas.

C) Proyección exterior

Entre los hitos informativos protagonizados por el Museo Guggenheim Bilbao durante el año 2000 destaca la transmisión en directo del magazine matinal *USA Today*, de la cadena NBC, el programa de mayor audiencia en los EEUU que se emitió en directo desde el Museo el día 2 de mayo. En septiembre el director de cine Sydney Pollack acudió al Museo para rodar unas secuencias del documental que este director prepara sobre Frank O. Gehry y su obra.

Entre las personalidades que han visitado el Museo Guggenheim Bilbao durante este año destacan, entre otras, los actores Michael Caine y Jane Fonda, los directores de cine John Waters y Stephen Frears y el músico Lou Reed.

de los
2.530 millones alcanzados en 1998 a los casi 3.650 de 1999. Estos datos se deducen del estudio que ha realizado la empresa que presta al Museo el servicio de clipping de prensa en el ámbito nacional e internacional.

Por primera vez, el estudio aporta además un análisis cuantitativo similar de la presencia del Museo en los espacios y programas de carácter informativo de las principales cadenas de radio y de televisión y el valor atribuible a esta presencia supera los 1.700 millones de pesetas.

6. IMPACTO ECONÓMICO DEL MUSEO

- El impacto que las actividades del Museo Guggenheim Bilbao ha generado en la economía del País Vasco desde su inauguración se cifra en más de 100.000 millones de pesetas, una cantidad siete veces superior al costo de la inversión inicial.
- Esta actividad económica ha supuesto para las Haciendas vascas más de 15.000 millones de pesetas de ingresos adicionales en concepto de IVA, Impuesto de Sociedades e IRPF.
- De los 3.600.000 visitantes que ha recibido el Museo desde octubre de 1997, un 83% ha venido a Bilbao exclusivamente para ver el Museo.
- Los gastos directos realizados por estos visitantes han supuesto una generación de valor añadido y riqueza en la economía del País Vasco que asciende a cerca de 81.000 millones de pesetas.
- Esta generación de riqueza implica el mantenimiento de una media anual de 4.000 empleos.

Datos más detallados figuran en el documento anexo.

para el próximo cuatrienio
un nuevo Plan de Actuación que comprende 25 objetivos y 150 acciones.

Estos objetivos se agrupan en torno a cinco pilares fundamentales de la actividad del Museo:

1.- La Red

En este apartado, los objetivos para el próximo cuatrienio se centran en el aprovechamiento de la ventaja competitiva que supone la pertenencia del Museo Guggenheim Bilbao a una red mundial, así como en la definición y estructuración de aquellas actividades en las que la organización desde Bilbao puede jugar un papel relevante.

2.- Las Instituciones

Dada la singular presencia de las Instituciones en el Museo, los objetivos en este apartado pretenden encontrar un equilibrio entre su naturaleza institucional de promoción y propiedad mayoritariamente pública y las características de una entidad privada. Para su consecución se acometerán acciones encaminadas a la implantación de un plan económico-financiero que regule los recursos anuales procedentes de las Instituciones públicas, así como los parámetros de medida ligados al cumplimiento con éxito de los objetivos prefijados.

3.- La Programación

En este capítulo se han planteado diferentes objetivos relacionados con las presentaciones de la Colección Permanente y el calendario de exposiciones temporales en los que priman el máximo nivel de calidad artística y la orientación al público.

4.- Los Clientes

Los objetivos consistirán en la elaboración de planes que garanticen la obtención de recursos procedentes de visitantes, Miembros Individuales y Miembros Corporativos, compradores de producto y usuarios de servicios que aseguren las metas de autofinanciación fijadas por el Museo.

Además, se acometerán acciones que garanticen la presencia de las actividades del Museo en todos los ámbitos mediáticos de cobertura internacional.

5.- La Gestión

En los próximos cuatro años, el Museo Guggenheim Bilbao aspira a la consolidación de un modelo de gestión innovador, basado en la calidad, la cultura participativa y la orientación al cliente, maximizando el grado de autofinanciación y la colaboración del mecenazgo.

Los aspectos fundamentales de este Plan Estratégico quedan recogidos en una publicación editada por el Museo que se adjunta a este dossier.

Para más información:

Nerea Abasolo
Subdirectora de Comunicación
MUSEO GUGGENHEIM BILBAO
Abandoibarra, 2
48001 Bilbao
e-mail: nabasolo@guggenheim-bilbao.es
Tel.: 34 94 4359008
Fax.: 34 94 4359010