



# BALANCE 2004

GuggenheimBILBAO

1. EL AÑO EN CIFRAS
2. PROGRAMACIÓN ARTÍSTICA
3. VISITANTES
4. ACTIVIDADES EDUCATIVAS
5. DESARROLLO
6. PROYECCIÓN EXTERIOR
7. IMPACTO ECONÓMICO

## 1. EL AÑO EN CIFRAS

El Museo Guggenheim Bilbao ha cerrado el ejercicio 2004 con un balance muy positivo tal y como evidencian los resultados finales obtenidos para los distintos indicadores previstos en su Plan de gestión anual. La cifra de visitantes se ha incrementado en 60.000 personas respecto a la previsión anual superando las 900.000; destaca especialmente su oferta educativa con un número de beneficiarios en la mayoría de los programas educativos muy superior al año anterior; igualmente estable es el respaldo social que recibe de los cerca de 14.000 miembros que integran su Programa de Amigos del Museo y las 136 empresas y entidades que participan en su Programa de Miembros Corporativos; además, transcurridos siete años desde su inauguración, el Museo mantiene un nivel de autofinanciación en torno al 70%.

- **A lo largo de 2004 se han inaugurado seis nuevas presentaciones de la Colección Permanente y seis exposiciones temporales.**

La Programación artística del Museo Guggenheim Bilbao en 2004 ha estado integrada por seis presentaciones de fondos de la Colección Permanente y otras tantas exposiciones temporales. La variedad y diversidad de tendencias, artistas y medios de expresión plástica que han abarcado las presentaciones de la Colección Permanente han brindado al público una amplia perspectiva del arte moderno y contemporáneo. La programación de exposiciones temporales ha repasado la trayectoria de grandes figuras del arte contemporáneo como Rosenquist, Rothko y Oteiza, uno de los artistas vascos más relevantes, a quien el Museo ha dedicado la muestra más exhaustiva realizada hasta la fecha. Finalmente, la exposición *Miguel Ángel y su tiempo*, ha dirigido la mirada al Renacimiento italiano, un período decisivo para comprender la evolución de la cultura occidental.

- **La cifra total de visitantes se ha incrementado en 60.000 respecto a su previsión anual, superando los 900.000, consolidando la tendencia positiva de los últimos años.**

El Museo Guggenheim Bilbao ha recibido 909.144 visitantes a lo largo del pasado año, un 7% más que lo previsto. Desde su inauguración, el Museo Guggenheim Bilbao ha recibido 7.167.013.

- **Más de 300.000 personas han participado en los programas educativos del Museo.**

Destaca especialmente el incremento del número de educadores y alumnos que han participado en los programas educativos del ejercicio de 2004 respecto del anterior así como el aumento considerable de beneficiarios de los programas didácticos dirigidos a las familias.

- **14.000 Amigos del Museo consolidan el Programa de Miembros Individuales.**

El alto índice anual de renovación registrado en el Programa de Miembros Individuales, que se sitúa por encima del 80%, evidencia la fidelidad del colectivo de Amigos del Museo.

- **El Programa de Miembros Corporativos del Museo Guggenheim Bilbao se afianza con la participación de 136 empresas en 2004.**

La colaboración brindada por las empresas es un apoyo sólido y constante para las actividades del Museo.

- **El Museo es líder entre las instituciones culturales europeas en relación al nivel de autofinanciación.**

El nivel de autofinanciación del Museo Guggenheim Bilbao en el ejercicio 2004 se sitúa en torno al 70% lo que ratifica su liderazgo entre las instituciones culturales del ámbito europeo.

- **El Guggenheim Bilbao es el primer Museo europeo en lograr el reconocimiento Q plata por su calidad de gestión.**

Este galardón culmina un proceso de cuatro años de trabajo con el Modelo EFQM de excelencia empresarial

- **El impacto económico de las actividades del Museo Guggenheim Bilbao en la economía del País Vasco en el año 2004 ha superado los 184 millones de euros.**

Como consecuencia del gasto realizado por los visitantes que acuden al Museo Guggenheim Bilbao, se ha producido una generación de riqueza de más de 184 millones de euros de PIB, con unos ingresos adicionales para las Haciendas Vascas de casi 30 millones de euros contribuyendo a mantener a lo largo de este año 4.842 empleos.

## 2. PROGRAMACIÓN ARTÍSTICA

El Museo Guggenheim Bilbao ha inaugurado a lo largo de 2004 seis nuevas presentaciones de fondos de la Colección Permanente y otras seis exposiciones temporales. La instalación *Ciudad muralla* de Miquel Navarro, a finales de enero, inauguró la Programación artística del año. La obra de Miquel Navarro, una de las voces más personales en el ámbito de la escultura española contemporánea, fue incorporada a la Colección Propia del Museo Guggenheim Bilbao en 2004 y se presentaba por primera vez ante el público del Museo en esta ocasión.

El 10 de febrero se inauguró en la sala 104 *Arte pop*, una presentación de fondos de la Colección Permanente pertenecientes a los artistas más relevantes vinculados a este movimiento —Jim Dine, Roy Lichtenstein, Claes Oldenburg y Coosje van Bruggen, Robert Rauschenberg, Andy Warhol y James Rosenquist— que proporcionaron un excepcional contexto a la retrospectiva que el Museo dedicaba a Rosenquist a partir de mayo.

Al inicio del verano se inauguraron dos presentaciones de la Colección Permanente. *Bill Viola: temporalidad y trascendencia*, integrada por cuatro importantes instalaciones recientes de este artista, pionero en el uso del vídeo, ha brindado un conjunto único para comprender la obra de Viola y su tratamiento de la temporalidad y la trascendencia, temas recurrentes en su trabajo. Simultáneamente se presentó en la tercera planta *Gerhard Richter, Lawrence Weiner, Rachel Whiteread*, una muestra que reunía obras recientes de estos tres artistas contemporáneos de renombre internacional creadas por encargo del Deutsche Guggenheim y que, en todos los casos, aluden o plantean una especial relación con la arquitectura.

En el último trimestre del año, *Del impresionismo al arte abstracto* y *Arte desde 1945: evolución, diversidad y diálogo* cerraron la programación de presentaciones de la Colección Permanente de 2004. La primera de ellas ofrecía un amplio recorrido por algunos de los movimientos artísticos más destacados desde finales del siglo XIX hasta la segunda mitad del siglo XX. La muestra incluía varios ejemplos de arte impresionista y posimpresionista procedentes de la Colección Thannhauser, algunos de los cuales no habían sido antes presentados en el Museo Guggenheim Bilbao y ponía de manifiesto los cambios en las tendencias artísticas que trajeron consigo las vanguardias de la primera mitad del siglo XX respecto al arte que se realizaba a finales del XIX. Por su parte, *Arte desde 1945: evolución, diversidad y diálogo* presentaba una selección obras de artistas significativos de algunos de los movimientos más relevantes del arte tras la posguerra, período en el que la Colección Propia del Museo Guggenheim Bilbao centra una parte de sus adquisiciones.

*James Rosenquist: retrospectiva* fue la primera de las exposiciones temporales programadas en 2004. La exposición, inaugurada el 18 de mayo, constituía la primera mirada exhaustiva dedicada a la obra del artista en 30 años. La exposición reunió una selección de alrededor de 150 obras—pinturas, esculturas, dibujos, obra gráfica y *collages*—de este artista cuya obra se inspira en la iconografía publicitaria y de los medios de comunicación para evocar la vida cotidiana.

El 8 de junio se inauguró una muestra monográfica dedicada a Mark Rothko. Bajo el título *Mark Rothko: paredes de luz*, la exposición ofrecía un recorrido intenso por la obra de este “pintor del silencio” que, junto con Barnett Newman y Jackson Pollock está considerado como uno de los máximos exponentes del expresionismo abstracto.

Como cada año, al cierre del curso escolar el Museo inauguró *Aprendiendo a través del arte*, la exposición con la que culmina el trabajo y la creatividad desarrollada por los escolares que, a lo largo de todo el curso, participan en este programa educativo que se sirve del arte como estímulo para el aprendizaje.

Con motivo de la celebración en la capital vizcaína del XX Congreso del IIC, el 13 de septiembre el Museo inauguró *Un Picasso escondido*, una insólita exposición que mostró al público el trabajo de investigación desarrollado por los conservadores de los museos. La presentación, que incluía dos obras de Picasso (*Rue de Montmartre* del Museo de Arte Moderno de San Francisco y *Le Moulin de la Galette* perteneciente a la Colección Guggenheim), mostró el proceso de investigación que llevó a los expertos a descubrir que bajo *Rue de Montmartre* existía una pintura subyacente, una escena en un club nocturno del París de la época muy semejante al cuadro *Le Moulin de la Galette*.

Al inicio del otoño se presentó *Jorge Oteiza: mito y modernidad*, la más amplia retrospectiva dedicada a este escultor en los últimos quince años. La muestra ha ofrecido al público un extenso recorrido por la trayectoria artística de uno de los más grandes creadores vascos, cuya obra, sin embargo, ha sido expuesta en escasas ocasiones a pesar de que el artista obtuvo el primer premio de escultura de la Bienal de Sao Paulo en 1957. Esta muestra se presentará en primavera en el Museo Nacional Centro de Arte Reina Sofía, y posteriormente en el Solomon R. Guggenheim Museum de Nueva York.

*Miguel Ángel y su tiempo* cerró el calendario de exposiciones temporales programadas en 2004. A través de una exquisita selección de grabados y dibujos de los grandes maestros, sus contemporáneos y discípulos, la exposición, inaugurada en noviembre, evidenciaba el papel decisivo del Renacimiento italiano en la cultura occidental y, especialmente, la importancia que alcanzó el dibujo no sólo como forma de expresión artística sino como instrumento de estudio para los artistas de la época.

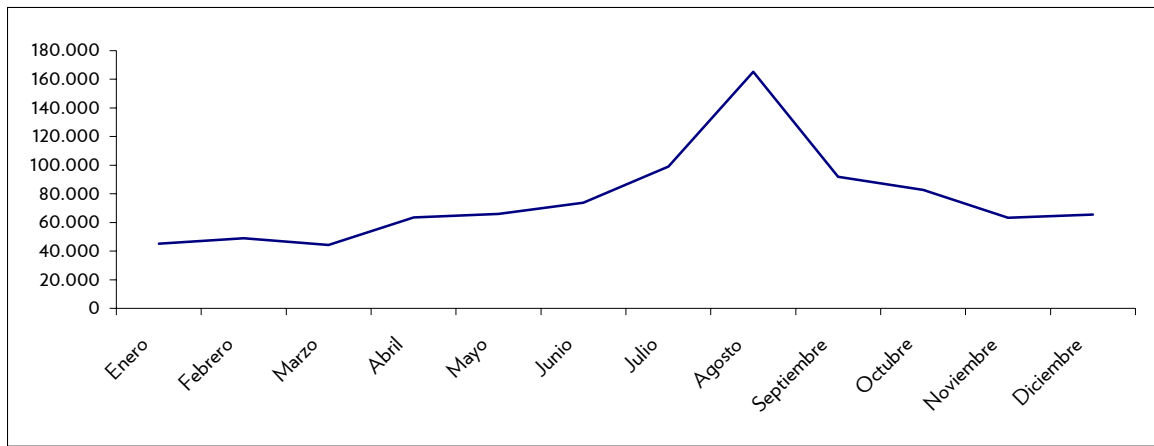
	Fecha inicio	Hasta	Visitantes (hasta 31/12/04)
<b>Colección Permanente</b>			
<i>Miquel Navarro: Ciudad muralla</i>	24/1/2004	23/5/2004	217.268
<i>Arte pop</i>	10/2/2004	9/01/2005	808.037
<i>Richter, Weiner, Whiteread</i>	22/6/2004	12/9/2004	300.238
<i>Bill Viola: temporalidad y trascendencia</i>	22/6/2004	9/1/2005	548.415
<i>Del impresionismo al arte abstracto</i>	13/11/2004	30/1/2005	87.143
<i>Arte desde 1945: evolución, diversidad y diálogo</i>	13/11/2004	30/1/2005	87.143

<b>Exposiciones temporales</b>	<b>Fecha inicio</b>	<b>Hasta</b>	<b>Visitantes (hasta 31/12/04)</b>
<i>James Rosenquist: retrospectiva</i>	13/5/2004	17/10/2004	487.582
<i>Mark Rothko: paredes de luz</i>	8/6/2004	24/10/2004	451.275
<i>Aprendiendo a través del arte</i>	15/6/2004	18/7/2004	91.045
<i>Un Picasso escondido</i>	13/9/2004	16/1/2005	242.624
<i>Oteiza: mito y modernidad</i>	8/10/2004	23/1/2005	179.768
<i>Miguel Ángel y su tiempo</i>	15/11/2004	13/2/2005	87.365

### 3. VISITANTES

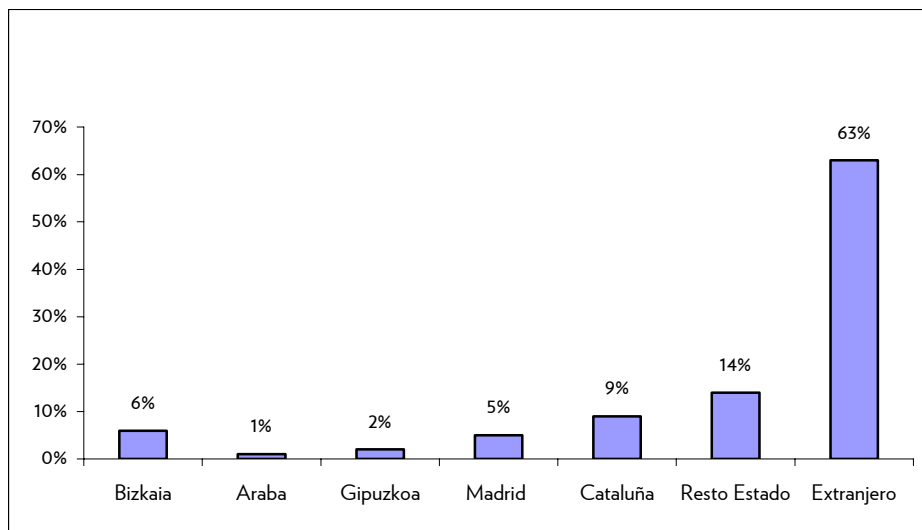
909.144 personas han visitado el Museo Guggenheim Bilbao desde el 1 de enero al 31 de diciembre de 2004, lo que representa un ligero incremento respecto al año anterior. Esta cifra consolida la tendencia positiva que se viene observando en los últimos años. Desde que el Museo se inaugurara en octubre de 1997 hasta el 31 de diciembre del pasado año son ya 7.167.013 los visitantes recibidos por el Museo.

**Número de visitantes por meses del 1 de enero al 31 de diciembre**



Los extranjeros suponen ya un 63% de la cifra total de visitantes al Museo con un incremento de cuatro puntos respecto al ejercicio anterior. Por su parte, Madrid y Barcelona son el origen geográfico de la mitad de los visitantes que proceden de otras Comunidades Autónomas.

**Porcentaje de visitantes por origen geográfico del 1 de enero al 31 de diciembre**





#### 4. ACTIVIDADES EDUCATIVAS

- **308.612** han participado este año en los **programas educativos** del Museo Guggenheim Bilbao que, en su mayoría, han contado, un año más, con el patrocinio de Bilbao Bizkaia Kutxa.
- El Museo ha incrementado este año su labor educativa ofreciendo a los visitantes el apoyo didáctico que proporcionan las audio-guías, de forma gratuita.
- **29.003 alumnos de los diversos niveles del sistema de enseñanza, 1.000 más que en el 2003**, han participado en los programas educativos dirigidos específicamente a los estudiantes, de los cuales un 42% proceden de fuera de la CAV. Desde la apertura del Museo casi la mitad de los alumnos de la Comunidad Autónoma Vasca han tomado parte en sus programas didácticos. Un año más, la inauguración en junio de la exposición *Aprendiendo a través del arte* constituyó un hito en la programación educativa del año.
- **11.500 educadores, un 10% más que en el ejercicio anterior**, han participado en los programas destinados a los profesores de los distintos niveles de enseñanza.
- **Casi 35.471 personas** han participado en los **programas educativos dirigidos a las familias, lo que supone un incremento de 1.500 personas respecto al año 2003**.
- **232.730 personas** se han beneficiado de alguno de los **22 programas destinados al público general** y al colectivo de **Amigos del Museo**.
- El compromiso educativo del Museo, encaminado a ofrecer al público algunas de las claves y herramientas que le permitan apreciar y comprender las obras expuestas, se ha plasmado a través de su variada programación educativa, que abarca una gran diversidad de actividades que van desde talleres y cursos de arte, pasando por ciclos de cine y conciertos, hasta conferencias y mesas redondas.
- **74 estudiantes** han completado su formación mediante su participación en el **programa de prácticas** desarrollado por el Museo. Desde su puesta en marcha, son ya 429 los estudiantes que han tenido la oportunidad de experimentar su primer contacto con el entorno laboral en el Museo.

## 5. DESARROLLO

### Miembros Individuales

Los 14.000 Amigos del Museo consolidan el Programa de Miembros Individuales como el más dinámico y exitoso entre los colectivos similares con que cuentan las principales instituciones culturales del ámbito europeo y el alto índice de renovación que se constata, por encima del 80%, reafirma el respaldo social que este colectivo aporta al museo.

### Miembros Corporativos

A fecha 31 de diciembre del pasado año 136 empresas estaban integradas en el Programa de Miembros Corporativos lo que evidencia el respaldo estable que este colectivo viene aportando a la actividad del Museo desde el inicio de su andadura.

	<b>Total Miembros</b>
Patronos Estratégicos	3
Patronos	31
Empresas y Medios de Comunicación Benefactores	29
Empresas Asociadas	73
<b>TOTAL</b>	<b>136</b>

## 6. PROYECCIÓN EXTERIOR

Más de 7.500 noticias referentes al Museo Guggenheim Bilbao se han publicado a lo largo del último año, unas 500 más que en el 2003. Este incremento pone de manifiesto el interés suscitado por la Programación artística y las actividades desarrolladas por esta institución a lo largo del último ejercicio. Destaca especialmente que más de 4.000 de estas informaciones hayan sido recogidas por medios internacionales.

985 periodistas, 293 de ellos extranjeros, se han desplazado hasta el Museo para elaborar sus informaciones, lo que supone un incremento de 225 informadores respecto al año anterior. El pulso informativo del Museo ha estado marcado por su programación artística que ha merecido una presencia destacada, no sólo en los medios de comunicación locales y estatales sino también en el ámbito internacional. Este interés informativo se ha visto alentado además por la presencia de los propios artistas que han protagonizado algunas de las muestras programadas en el último ejercicio como Miquel Navarro, James Rosenquist o Bill Viola.

Dos importantes reconocimientos recibidos por el Museo en el pasado ejercicio han contribuido a proyectar el afán por alcanzar las máximas cotas de calidad en el desarrollo de sus actividades.

La obtención de la certificación ISO 14001 en gestión ambiental el pasado mes de julio convirtió al Museo en una de las primeras instituciones culturales europeas en obtener esta calificación. La ISO 14001 tiene como objetivo primordial la protección del medio ambiente.

Igualmente pionero ha sido el Museo al lograr el reconocimiento que supone la concesión de la “Q plata” a la calidad en la gestión, siendo el primer museo que obtiene esta certificación en Europa. El galardón, obtenido en diciembre, ha culminado un proceso de cuatro años de trabajo en el modelo EFQM de excelencia empresarial.

## 7. IMPACTO ECONÓMICO DEL MUSEO

Como en años anteriores, el Museo Guggenheim Bilbao ha realizado un análisis del impacto económico que sus actividades tienen en la economía del País Vasco. A la vista del perfil de gasto de los visitantes, según su lugar de procedencia, el gasto medio durante 2004 ha sido de 180,07 euros por visitante, algo más de 4 euros más que en 2003.

Las principales conclusiones de este estudio en relación al ejercicio del año 2004 son las siguientes:

- Las actividades del Museo Guggenheim Bilbao en el año 2004 han supuesto una **generación de riqueza de 184 millones de euros de PIB**, considerando los efectos directos, indirectos e inducidos.
- Esta actividad económica ha supuesto para las Haciendas Vascas **casi 30 millones de euros de ingresos adicionales** en concepto de Impuesto de Sociedades, IVA e IRPF.
- Esta actividad ha contribuido al **mantenimiento de 4.842 empleos** en 2004.

Para más información:

Museo Guggenheim Bilbao  
Departamento de Comunicación  
Abandoibarra, 2  
48001 Bilbao  
e-mail: [media@guggenheim-bilbao.es](mailto:media@guggenheim-bilbao.es)  
Tel.: +34 94 4359008  
Fax.: +34 94 4359059