

BALANCE 2006

GuggenheimBILBAO

2006, UN AÑO DE RÉCORDS PARA EL MUSEO GUGGENHEIM BILBAO

Más de 1.000.000 de visitantes; más de 400.000 participantes en actividades educativas; una cifra de Amigos del Museo superior a 15.000 miembros; un incremento del 5% en el número de empresas e instituciones del Programa de Miembros Corporativos y un 75% de generación de recursos propios, son algunos de los datos que avalan la trayectoria ascendente de la institución.

El Museo Guggenheim Bilbao ha cerrado el año 2006 con cifras récord en prácticamente todos los ámbitos de su actividad. El número de visitantes durante el pasado ejercicio ha superado la excepcional cifra de 1.000.000, sobrepasando en un 14,63% la prevista para este año y superando en 4,52% el número de visitantes durante el año anterior. Éste es el cuarto año consecutivo en que la afluencia de público continúa creciendo, sumando a finales del año 2006 la cifra total de 9.140.869 visitantes desde la inauguración. Además, el Museo registró su récord de visitantes en el mes de agosto con 176.036 personas.

Durante el pasado año aumentó también el número de participantes en los programas educativos del Museo, alcanzando la cifra de 432.578, lo que supone un incremento de 23,91% respecto a los datos del pasado ejercicio. Destaca especialmente el incremento del número de profesores (un 27,47% más) y de alumnos procedentes de fuera de la CAV (un 24,95% más) que han participado en los programas educativos de este ejercicio.

El colectivo de Miembros Individuales del Museo Guggenheim Bilbao se mantiene un año más como el más numeroso del Estado con más de 15.000 Amigos. Además de la cifra alcanzada de 15.282 Amigos al cierre de 2006, destaca su elevado nivel de satisfacción, que valoran en casi 8 puntos sobre 10, y su fidelidad, que se cifra en un índice de renovación del 91,9%.

Tres nuevos Patronos —Grupo Urvasco, Metro Bilbao y Natixis— se han unido al Programa de Miembros Corporativos a lo largo de 2006. Junto a otras 13 empresas y organizaciones incorporadas en otras categorías durante el año, el Programa incluye en la actualidad a 146 corporaciones, la cifra más alta de miembros al cierre de un ejercicio desde la inauguración del Museo.

El Museo Guggenheim Bilbao, líder entre las instituciones culturales europeas en relación al nivel de autofinanciación. El índice de autofinanciación logrado en este año y que se cifra en 75% ratifica el liderazgo del Museo entre las instituciones culturales del ámbito europeo.

El impacto económico de las actividades del Museo Guggenheim Bilbao en la economía del País Vasco en el año 2006 ha superado los 211 millones de euros. Como consecuencia del gasto realizado por los visitantes que acuden al Museo Guggenheim Bilbao, se ha producido una generación de riqueza de más de 211 millones de euros de PIB, con unos ingresos adicionales para las Haciendas Vascas de casi 29 millones de euros, contribuyendo a mantener a lo largo de este año 4.232 empleos.

Programación artística

Dos presentaciones de la Colección Permanente y cuatro exposiciones temporales han constituido la programación artística del Museo durante el pasado año.

La Colección Permanente del Museo Guggenheim Bilbao en 2006 ha estado protagonizada por la instalación, en la sala 103, de *Pintura de campos de color*, una muestra que profundiza en el estudio del arte norteamericano de la segunda mitad del siglo XX a través de una selección de extraordinarios ejemplos del Expresionismo Abstracto; y la dedicación de una planta completa del Museo a la muestra *Pasajes*, una presentación de cuatro importantes artistas alemanes de la posguerra —Joseph Beuys, Hanne Darboven, Anselm Kiefer y Gerhard Richter— que plantean diferentes formas de abordar el paso del tiempo, poniendo de relieve, igualmente, la relevancia de la representación de estos artistas en las Colecciones Guggenheim.

En cuanto a las exposiciones temporales, el Museo dedicó más de un tercio de su espacio expositivo a la gran muestra *¡Rusia!* un amplio recorrido por novecientos años de arte ruso a través de más de 300 obras de 163 artistas procedentes de los más prestigiosos museos rusos y de colecciones y museos de otros países; simultáneamente se presentó en primavera la exposición *Homenaje a Chillida* en la que creadores internacionales contemporáneos de la talla de Georg Baselitz, Richard Serra o Anthony Caro, entre otros, rendían homenaje al célebre escultor vasco; y en verano tuvo lugar la presentación de *Max Beckmann: acuarelas y pasteles* centrada en la producción sobre papel de este artista. La inauguración de *100% África*, dedicada a una importante selección de obras de arte contemporáneo africano procedentes de la colección de Jean Pigozzi, y la presentación en la sala 103 de los proyectos de intervención artística en el Puente de la Salve como parte de los eventos de conmemoración del Décimo Aniversario del Museo en 2007, ponían punto final a la Programación artística de 2006.

Cabe destacar la repercusión mediática y la afluencia de público cosechadas por las exposiciones mostradas durante el verano: *¡Rusia!* con más de 620.000 visitantes, cifra incluso superior a la excepcional lograda en 2005 con *El Imperio Azteca*, situándose como la tercera exposición más visitada de las programadas hasta la fecha por el Museo; y *Max Beckmann: acuarelas y pasteles*, la tercera exposición, con más alto número de visitantes/día desde 1997.

Por otra parte, *100% África* y su presentación de una nueva visión de este continente ha sido extensamente valorada por la crítica. “Ecos de África, otra manera de concebir y materializar la creación artística entrado el siglo XXI”, *La Vanguardia*, 12 de noviembre.

Adquisiciones 2006

A lo largo de 2006 y durante la primera semana de 2007, la Sociedad Tenedora ha formalizado tres importantes adquisiciones de obra de arte para la Colección Propia del Museo Guggenheim Bilbao. Por un lado, un encargo al artista Jeff Koons para la realización de la escultura *Tulipanes*, perteneciente a la serie *Celebración*, que se completará en marzo 2007; por otra parte, una intervención artística con el Puente de la Salve como soporte y titulada "*Cruzando*", una escultura in situ, del artista Daniel Buren, que se realizará e instalará a lo largo de año 2007; y, finalmente, la adquisición de la obra de Cy Twombly *Discurso sobre Cómodo*, 1963, un ciclo de nueve grandes lienzos considerado el logro culminante de los primeros años, explosivos y expresionistas, de estancia en Italia del artista.

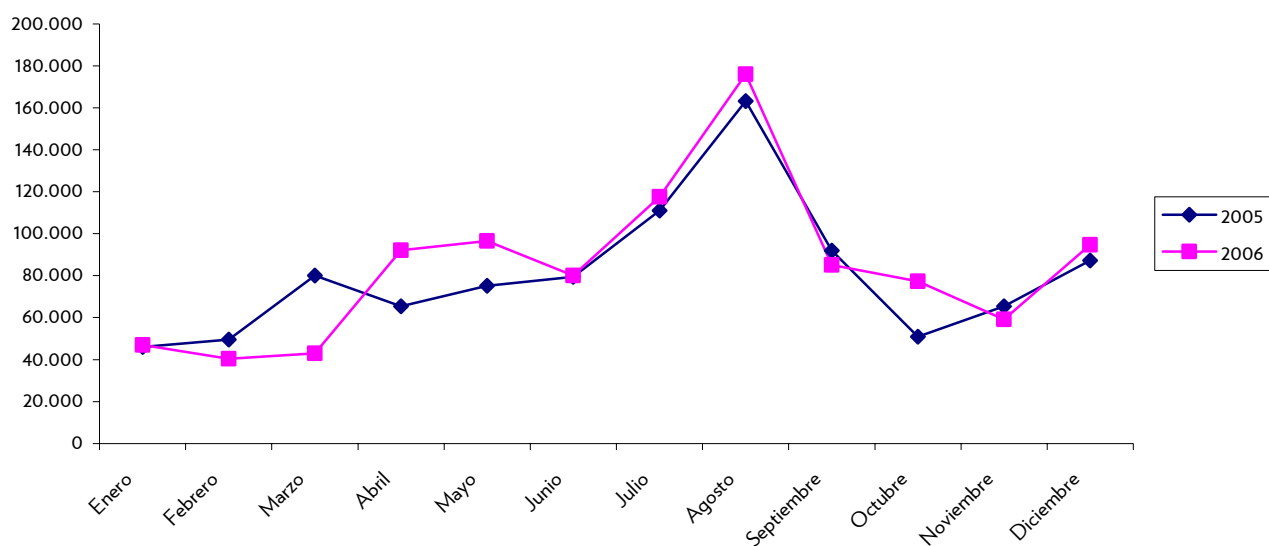
Para más información:

Museo Guggenheim Bilbao
Subdirección de Comunicación y Marketing
Tel.: +34 94 4359008
Fax.: +34 94 4359059
e-mail: media@guggenheim-bilbao.es

VISITANTES

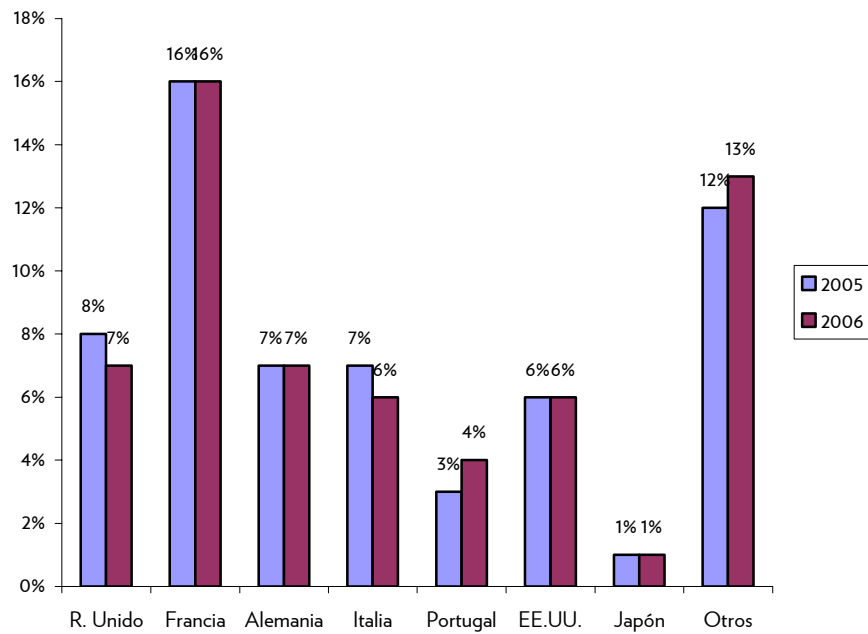
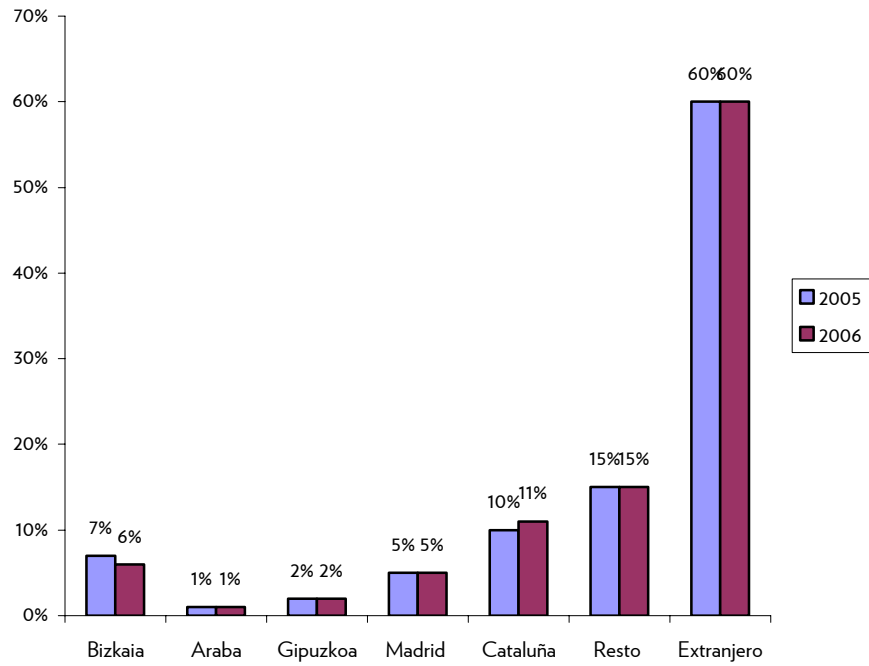
A lo largo de 2006 1.008.774 personas visitaron el Museo, un 4,52% más que el año anterior y 14,63% más de lo previsto para este ejercicio. De este modo, son ya 9.140.869 las personas que han acudido al Museo desde su inauguración. Además, el Museo registró su récord de visitantes en el mes de agosto con 176.036 personas.

Número de visitantes por meses del 1 de enero al 31 de diciembre



En cuanto a su origen geográfico el 60% de los visitantes procedieron del extranjero, incrementándose en un punto porcentual los procedentes de Cataluña y permaneciendo el resto de las Comunidades Autónomas en los mismos niveles que en el ejercicio anterior.

Porcentaje de visitantes por origen geográfico del 1 de enero al 31 de diciembre



ACTIVIDADES EDUCATIVAS

A lo largo de 2006 432.578 personas han participado en alguno de los más de cincuenta programas educativos que ofrece el Museo Guggenheim Bilbao a diferentes colectivos. Esta cifra supone un 23,91% de incremento respecto a los participantes de 2005. Bilbao Bizkaia Kutxa continúa patrocinando un alto porcentaje de estos programas.

La cifra de educadores de los diversos niveles de enseñanza en 2006 se ha incrementado en un 27,47%. Así mismo, cabe subrayar que, desde la apertura del Museo, casi la mitad de la población escolar de la Comunidad Autónoma Vasca ha tomado parte en algún programa didáctico del Museo. Además cabe destacar que casi la mitad de los estudiantes que participaron en las actividades del Museo proceden de fuera de la CAPV y una quinta parte del extranjero, concretamente de Francia (Bizkaia: 40,57%, Araba: 5,05%, Gipuzkoa: 10,18%, Francia: 16,86%, resto: 27,32%).

Más de 350.000 personas se han beneficiado de alguno de los 22 programas destinados al público general y al colectivo de Amigos del Museo.

El Museo acogió por segundo año consecutivo las jornadas sobre arte contemporáneo y educación en los VII Encuentros de Arte y Cultura organizados por la Universidad del País Vasco bajo el título *Responsabilidad y sensibilidad compartidas en la interpretación y la educación en el arte*.

Por otra parte, desde el inicio de la puesta en marcha del programa de prácticas en alternancia han sido ya 615 las personas que han tenido su primer contacto con el entorno laboral en el Museo Guggenheim Bilbao.

Como actividades destacadas caben citar el Proceso Creativo de Ángel Corella y las primeras figuras del American Ballet Theater y el New York City Ballet que se desarrolló en el Auditorio del Museo en el mes de julio, y el taller de ilustración dedicado a la escritora e ilustradora vasca Asun Balzola que tuvo lugar en noviembre y diciembre.

Por último cabe citar el compromiso del Museo por facilitar a todos los públicos que lo visitan las herramientas más idóneas para la interpretación del arte expuesto a través de los espacios didácticos que, con un enfoque multidisciplinar, facilitan una mejor comprensión de la Programación artística. En este sentido han sido seis los espacios didácticos diseñados en 2006 y 250.000 las personas que los han visitado.

DESARROLLO

Miembros Individuales

Durante el año 2006 se ha sobrepasado la cifra de 15.000 Amigos del Museo, situándose a 31 de diciembre en 15.282 miembros. Además, cabe destacar los resultados obtenidos en la encuesta de satisfacción realizada entre los Amigos del Museo en fechas recientes, que confirman su elevada satisfacción con este Programa con una valoración de 8 puntos sobre 10 y ratifican su apoyo y fidelidad hacia la institución con un porcentaje de renovación de 91,9%.

Miembros Corporativos

El Programa de Miembros Corporativos sumaba al cierre del ejercicio un total de 146 empresas e instituciones, siendo ésta la cifra más elevada de miembros obtenida desde la inauguración del Museo. En este sentido, a lo largo del año tres nuevas empresas se han sumado al Programa en la categoría de Patronos —Metro Bilbao, Grupo Urvasco y Natixis— junto con otras 13 más distribuidas en las demás categorías. De este modo se consolida un año más el importante apoyo de la esfera empresarial al proyecto del Museo.

	Total Miembros
Patronos Estratégicos	4
Patronos	31
Empresas y Medios de Comunicación Benefactores	28
Empresas Asociadas	83
TOTAL	146

IMPACTO ECONÓMICO

Como en años anteriores, el Museo Guggenheim Bilbao ha realizado un análisis del impacto económico que sus actividades tienen en la economía del País Vasco. A la vista del perfil de gasto de los visitantes, según su lugar de procedencia, el gasto medio durante 2006 ha sido de 232 euros por visitante.

Las principales conclusiones de este estudio en relación al ejercicio 2006 son las siguientes:

- Las actividades del Museo Guggenheim Bilbao en el año 2006 han supuesto una generación de riqueza de 211 millones de euros de PIB, considerando los efectos directos, indirectos e inducidos.
- Esta actividad económica ha supuesto para las Haciendas Vascas casi 29 millones de euros de ingresos adicionales en concepto de Impuesto de Sociedades, IVA e IRPF.
- Esta actividad ha contribuido al mantenimiento de 4.232 empleos en 2006.

PROGRAMACIÓN ARTÍSTICA

Durante el pasado año el Museo Guggenheim Bilbao inauguró dos nuevas presentaciones de fondos de la Colección Permanente y cuatro exposiciones temporales.

La Programación artística comenzaba el 29 de marzo con la exposición *¡Rusia!*, la muestra de arte ruso cronológicamente más amplia exhibida fuera de aquel país, y que acogía en las salas de la segunda planta y parte de la tercera más de 300 obras maestras del arte ruso desde el siglo XIII hasta la actualidad.

Entre el 5 de abril y el 11 de junio se presentó *Homenaje a Chillida*, un sentido tributo a la memoria de Eduardo Chillida a través de las obras de 45 artistas contemporáneos que, cada uno en su singular vocabulario formal, hablan o rememoran la figura del escultor vasco.

Ya en el mes de junio se abrió al público la presentación de la Colección Permanente *Pintura de campos de color*, una muestra que profundiza en el estudio del arte de Estados Unidos de la segunda mitad del siglo XX a través de un movimiento que surge inmediatamente después del Expresionismo Abstracto y que el crítico Clement Greenberg denominó Abstracción pospictórica.

En el mes de junio, la exposición organizada en colaboración con la Schirn Kunsthalle de Frankfurt, *Max Beckmann: acuarelas y pasteles*, y centrada en una faceta de este pintor poco explorada, reveló un lado más espontáneo y experimental de la creatividad de este artista a través de una selección de obras sobre papel rara vez expuestas al público.

Ya en otoño se inauguraba *100% África* que, procedente de la Contemporary African Art Collection, propone una selección de 25 artistas africanos contemporáneos que ilustran la diversidad y la riqueza de los modos de expresión del África subsahariana y muestran una nueva visión poco conocida y poco habitual de la creación en este continente.

El 17 de octubre se abrió al público una nueva presentación de los fondos permanentes del Museo bajo el título *Pasajes: Beuys, Darboven, Kiefer, Richter*. Esta muestra pone de relieve la obra de estos cuatro artistas alemanes de la segunda mitad del siglo XX que comparten el interés por registrar el tiempo y las diversas sendas que recorre la historia social, cultural, política y artística.

Para cerrar la Programación artística del año, en octubre de 2006 se presentaban en la sala 103 las propuestas de intervención artística sobre el Puente de La Salve, encargadas a cuatro artistas para conmemorar el Décimo Aniversario del Museo que tendrá lugar en octubre de 2007. De los tres proyectos presentados, el elegido por la Comisión de Selección fue el de Daniel Buren, cuya instalación se producirá a lo largo del año y permitirá añadir a la Colección del Museo una obra concebida específicamente para uno de los espacios más singulares que conforman su entorno, contribuyendo, además, al enriquecimiento del patrimonio artístico de la ciudad.

	Fecha inicio	Hasta	Visitantes (hasta 31/12/06)
Colección Permanente			
<i>Pintura de campos de color</i>	20/05/2006	11/02/2007	640.271
<i>Pasajes: Beuys, Darboven, Kiefer, Richter</i>	17/10/2006	27/02/2007	192.378
Exposiciones temporales	Fecha inicio	Hasta	Visitantes (hasta 31/12/06)
<i>¡Rusia!</i>	29/03/2006	10/09/2006	621.188
<i>Homenaje a Chillida</i>	05/04/2006	11/06/2006	204.638
<i>Max Beckmann: acuarelas y pasteles</i>	27/06/2006	17/09/2006	370.970
<i>100% África</i>	12/10/2006	18/02/2007	208.605

ADQUISICIONES

A lo largo de 2006 y durante la primera semana de 2007, la Sociedad Tenedora ha formalizado tres adquisiciones de obra de arte para la Colección Propia del Museo Guggenheim Bilbao.

Por un lado, el encargo al artista Jeff Koons para la realización de la escultura *Tulipanes* perteneciente a la serie *Celebración*. Se trata, quizá, de la pieza más compleja de toda esta serie desde el punto de vista de la composición y de la técnica. Modelada en forma de globos con aspecto de tulipanes colocados juntos en un colorido bouquet, esta enorme escultura está a caballo entre la forma abstracta y la representación figurativa. Aunque está claro que Koons es coherente con su interés por la cultura popular y los temas *kitsch*, *Tulipanes* también pone de manifiesto su compromiso con la perfección escultórica y con las composiciones de naturalezas muertas. La obra se encuentra en fase de fabricación y estará concluida para finales de marzo de 2007.



Jeff Koons

Tulipanes (Tulips), 1995-2004

Acero inoxidable alto en cromo con revestimiento transparente en color

Una de cinco versiones únicas incluyendo una versión del artista

203 x 460 x 520 cm

Por otro lado, el encargo de una intervención artística que tuviera como soporte el Puente de La Salve. Tras invitar a cuatro artistas—Daniel Buren, Cristina Iglesias, Liam Gillick y Jenny Holzer— tres fueron las propuestas presentadas, que se exhiben actualmente en la sala 103B del Museo (*“Cruzando”, una escultura in situ; Dosel urbano; y Para Bilbao*). La decisión para la adquisición, tomada por un Comité de Selección, se hizo pública el pasado 19 de diciembre siendo *“Cruzando”, una escultura in situ* de Daniel Buren la elegida. Esta obra trata transformar la estructura del puente tratando de matizar el fuerte contraste que general el arco del puente con las curvilíneas formas del Museo. Para ello, en su propuesta cubre este elemento con una estructura de color rojo vivo en conexión cromática con el Museo, cuyo perfil está surcado por sus características franjas en blanco y negro. El proyecto se completa con una haz de luz dinámico en movimiento constante por los bordes de la estructura. La obra se construirá a lo largo de 2007.



Daniel Buren

“Cruzando”, una escultura in situ (“Going Through”, A Sculpture in situ), 2007

La tercera adquisición, formalizada en los primeros días de enero de 2007, es *Discurso sobre Cómodo* (*Discourse on Commodus*) del artista Cy Twombly. Se trata de una única obra, compuesta por una secuencia de nueve paneles, que fue realizada en Roma en 1963 y puede ser considerada como el logro culminante de los primeros años, explosivos y expresionistas, de exilio autoimpuesto del artista en Italia que precedieron a la nueva dirección que marcarían sus pinturas-pizarra de los años 1966-71. La obra de Twombly funciona como puente entre el Expresionismo Abstracto y los movimientos conceptuales posteriores como el Minimalismo y el Pop, siendo su presencia esencial para contemplar el panorama del arte de la posguerra. En los ambiciosos lienzos de *Cómodo*, Twombly hace una crónica del declive del Imperio romano personificado en el emperador Aurelio Cómodo (161-192), cuya tiranía, vanidad y delirio diezmo la estabilidad del estado y le condujo a una brutal muerte pública. Aunque Twombly ya había trabajado en series, éste es el primer caso de un ciclo unificado en su obra que sienta un precedente seminal para gran parte de su creación posterior.

Cy Twombly

Discurso sobre Cómodo (*Discourse on Commodus*),
1963



Primera parte:

Óleo, lápiz de plomo y lápiz de cera sobre lienzo
204 x 134 cm

Firmado, inscrito y fechado en el reverso en la esquina superior izquierda "Cy Twombly Roma Dec 1963"



Segunda parte:

Óleo y lápiz de plomo sobre lienzo
204 x 133,5 cm

Firmado, inscrito y fechado en el reverso en la esquina superior izquierda "Cy Twombly Roma 1963"



Tercera parte:

Óleo, lápiz de cera y lápiz de plomo sobre lienzo
204 x 134 cm

Firmado, inscrito y fechado en el reverso en la esquina superior izquierda "Cy Twombly Roma 1963"



Cuarta parte:

Óleo, lápiz de plomo y lápiz de cera sobre lienzo
204 x 134 cm

Firmado, inscrito y fechado en el reverso en la esquina superior izquierda "Cy Twombly Roma 1963"



Quinta parte:

Óleo, lápiz de cera y lápiz de plomo sobre lienzo
204,5 x 134 cm

Firmado, inscrito y fechado en el reverso en la esquina superior izquierda "Cy Twombly Roma 1963"



Sexta parte:

Óleo, lápiz de cera y lápiz de plomo sobre lienzo
204 x 134 cm

Firmado, inscrito y fechado en el reverso en la esquina superior izquierda "Cy Twombly Roma 1963"



Séptima parte:

Óleo y lápiz de plomo sobre lienzo
204 x 134 cm

Firmado, inscrito y fechado en el reverso en la esquina superior izquierda "Cy Twombly Roma Dec 1963"



Octava parte:

Óleo, lápiz de cera y lápiz de plomo sobre lienzo
204 x 134 cm

Firmado, inscrito y fechado en el reverso en la esquina superior izquierda "Cy Twombly Roma Dec 1963"



Novena parte:

Óleo, lápiz de cera y lápiz de plomo sobre lienzo
204 x 133,5 cm

Firmado, inscrito y fechado en el reverso en la esquina superior izquierda "Cy Twombly Roma Dec 1963".

Para más información:

Museo Guggenheim Bilbao
Subdirección de Comunicación y Marketing
Tel.: +34 94 4359008
Fax.: +34 94 4359059
e-mail: media@guggenheim-bilbao.es