



**BALANCE** 2005

GuggenheimBILBAO

## ÍNDICE

1. EL AÑO EN CIFRAS
2. PROGRAMACIÓN ARTÍSTICA
3. ADQUISICIONES 2005
4. VISITANTES
5. ACTIVIDADES EDUCATIVAS
6. DESARROLLO
7. PROYECCIÓN EXTERIOR
8. IMPACTO ECONÓMICO

## 1. EL AÑO EN CIFRAS

Los resultados obtenidos en los diferentes parámetros e indicadores del Plan de Gestión del Museo Guggenheim Bilbao en el año 2005 han sido muy positivos; cabe destacar de entre ellos la cifra de visitantes, que se ha incrementado en 55.000 personas respecto a 2004; el número de participantes y beneficiarios de las actividades educativas; la fidelidad del colectivo de Amigos del Museo que, con un 80% de renovación, se cifran al término del año en 14.432; y el número de empresas que integran el Programa de Miembros Corporativos, que ya cuenta con 139 entidades. Con estos resultados, el nivel de autofinanciación del Museo Guggenheim Bilbao ha experimentado un importante incremento situándose en el 78%.

- **La Programación artística: tres presentaciones de la Colección Permanente y cuatro exposiciones temporales**

La Colección Permanente del Museo Guggenheim Bilbao en 2005 ha estado protagonizada por *La materia del tiempo*, la instalación permanente de siete nuevas obras de gran formato del artista americano Richard Serra en la sala 104 Arcelor. Dos nuevas presentaciones de la Colección Permanente complementaron esta instalación, brindando al público una amplia perspectiva del arte contemporáneo de la segunda mitad del siglo XX en Europa y Estados Unidos. Por su parte, las exposiciones temporales han ofrecido al visitante una enorme diversidad de tendencias, artistas y medios de expresión plástica: desde la trayectoria artística de *Yves Klein*, precursor de numerosas tendencias y prácticas contemporáneas, hasta las más de 600 piezas del extraordinario *Imperio Azteca*; desde los múltiples aspectos de la relación entre arquitectura y escultura en *ArquiEscultura* hasta las 171 fotografías procedentes de la Colección Buhl con la representación de la mano humana como protagonista.

- Cabe destacar la importantísima repercusión internacional y la unanimidad de la crítica al elogiar la presentación de la instalación permanente *La materia del tiempo* de Richard Serra. El prestigioso diario *The New York Times* lo citaba en su artículo del 25 de diciembre como hito del arte abstracto y referente para el nuevo siglo.
- Por otra parte, el éxito de público alcanzado por la exposición temporal *El Imperio Azteca*, con más de 600.000 visitantes, avaló la calidad de una gran muestra sobre la historia de esta civilización singular.

- **Adquisiciones 2005**

El Museo Guggenheim Bilbao ha adquirido para su Colección Propia una serie de piezas del escultor vasco, Jorge Oteiza, a quien dedicó una importante exposición retrospectiva en 2004.

- **55.641 visitantes más que en el año 2004 y 115.082 más respecto a su previsión anual**

El Museo Guggenheim Bilbao ha recibido 965.082 visitantes a lo largo del pasado año, un 13,54% más de lo previsto. Este es el tercer año consecutivo en que la cifra continúa creciendo, alcanzando cotas muy similares a las del año 2000. Desde su inauguración, el Museo Guggenheim Bilbao ha recibido ya 8.132.095 visitantes.

- **Más de 346.000 personas han participado en los programas educativos del Museo, lo que supone un incremento del 12,13% respecto a la cifra obtenida el año pasado**  
Destaca, especialmente, el incremento del número de educadores y alumnos que han participado en los programas educativos de este ejercicio, la mitad de los cuales proceden de fuera de la CAPV y una quinta parte del extranjero, concretamente de Francia.
- **El número de Amigos del Museo se incrementa en más de 400 personas respecto al año 2004**  
El apoyo de la sociedad más próxima al Museo continúa siendo uno de los factores más importantes para la institución y con el actual índice de renovación del 80% y sus 14.432 miembros es el colectivo de Amigos más numeroso del ámbito estatal y uno de los primeros en el europeo.
- **139 entidades afianzan el Programa de Miembros Corporativos**  
El Museo cuenta con 139 empresas en su Programa de Miembros Corporativos. Destaca, especialmente, la incorporación de Arcelor como Patrono Estratégico en 2005.
- **El Museo Guggenheim Bilbao, líder entre las instituciones culturales europeas en relación al nivel de autofinanciación**  
La generación de recursos propios que el Museo viene logrando desde sus inicios, que se cifra en 78% en 2005, ratifica el liderazgo del Museo Guggenheim Bilbao entre las instituciones culturales del ámbito europeo.
- **El Museo Guggenheim Bilbao galardonado con el Premio al Mérito Turístico 2005**  
Esta distinción, otorgada por el Ministerio de Cultura, reconoce la destacada contribución del Museo al proceso de regeneración del turismo del País Vasco y del área metropolitana de Bilbao.
- **El impacto económico de las actividades del Museo Guggenheim Bilbao en la economía del País Vasco en el año 2005 ha superado los 186 millones de euros**  
Como consecuencia del gasto realizado por los visitantes que acuden al Museo Guggenheim Bilbao, se ha producido una generación de riqueza de más de 186 millones de euros de PIB, con unos ingresos adicionales para las Haciendas Vascas de 30 millones de euros, contribuyendo a mantener a lo largo de este año 4.893 empleos.

## 2. PROGRAMACIÓN ARTÍSTICA

El Museo Guggenheim Bilbao ha inaugurado, a lo largo de 2005, tres nuevas presentaciones de fondos de la Colección Permanente y cuatro exposiciones temporales.

La retrospectiva dedicada a *Yves Klein* daba inicio, a primeros de febrero, a la Programación artística del año. Con cerca de doscientas obras, esta exposición recorrió todos los períodos de la trayectoria creativa de este artista, desde sus pinturas monocromas, sus relieves y esculturas de esponja, hasta sus Antropometrías y experimentos con elementos naturales como el fuego, el aire y el agua. Creada tan sólo en siete años, su obra anticipó muchas de las tendencias posteriores del arte contemporáneo.

El 8 de marzo se inauguró la primera presentación del año de la Colección Permanente, *Informalismo y Expresionismo Abstracto en las Colecciones Guggenheim*, una muestra que exploraba la relación entre el arte americano y europeo de la posguerra a través de una veintena de figuras clave del Informalismo y el Expresionismo Abstracto como William Baziotés, Alberto Burri, Sam Francis, Arshile Gorky, Adolph Gottlieb, Philip Guston, Franz Kline o Antoni Tàpies.

Al inicio de la primavera se inauguró *El Imperio Azteca*, la mayor exposición jamás celebrada en torno a esta extraordinaria civilización precolombina a través de casi 600 piezas. La exposición se articuló en diez temas que mostraron desde el ambiente geográfico que caracterizó al territorio mexicano de la época, hasta la conquista europea, ofreciendo una representación profunda de la sociedad azteca desde sus orígenes hasta la culminación y el ocaso de su imperio.

El 8 de junio se abrió al público *La materia del tiempo*, el encargo escultórico de ubicación específica más importante de la historia moderna. Richard Serra es uno de los escultores más destacados de las últimas décadas y sus obras son innovadoras y desafiantes, y evidencian el proceso de fabricación, las características del material, así como la participación del espectador y el entorno en el que se ubican. Las siete nuevas esculturas, instaladas de forma permanente en el Museo junto a su pieza *Serpiente*, conforman la reflexión más completa de este artista norteamericano acerca del espacio y de la naturaleza de la escultura.

Coincidiendo con la inauguración de esta adquisición para la Colección Propia del Museo Guggenheim Bilbao, se presentaron dos salas con fondos de la Colección Permanente procedentes del Solomon R. Guggenheim Museum de Nueva York, del Deutsche Guggenheim de Berlín y de la Colección Propia de Bilbao junto con una selección de préstamos a largo plazo, que pusieron de manifiesto el diálogo entre el arte de Europa y América. Estas dos salas, que se podrán visitar hasta junio de 2006, muestran obras de la segunda mitad del siglo XX de movimientos artísticos tales como el arte pop, el Arte Povera, el Minimalismo, el Conceptualismo y el desarrollo posterior de estos movimientos a través de las generaciones sucesivas.

Al inicio del otoño se presentó *ArquiEscultura: diálogos entre la arquitectura y la escultura desde el siglo XVIII hasta el presente*, una interesante reflexión sobre las múltiples facetas de la relación entre

arquitectura y escultura. Planteada como una historia en diez capítulos, la muestra conduce al visitante a través de una instalación en la que la confrontación directa de esculturas originales de prestigiosos escultores con maquetas de edificios de todo el mundo, tratadas como pequeñas esculturas, permiten al público observar las ideas plásticas de ambas disciplinas.

*Hablando con las manos: fotografías de la Colección Buhl* cierra el calendario de exposiciones temporales programadas para 2005. La muestra reúne una selección de 171 fotografías que ponen de manifiesto el protagonismo de las manos como tema fotográfico debido, en gran medida, a las posibilidades que ofrece este medio para captar fragmentos, detalles y movimientos efímeros. Las piezas proceden de la amplia colección del conocido filántropo Henry M. Buhl y reúne a artistas tan relevantes como Janine Antoni, Diane Arbus, Richard Avedon, Robert Capa, Henri Cartier-Bresson, Robert Doisneau, Andreas Gursky, Annie Leibovitz, Man Ray o Cindy Sherman, entre otros.

Además, el 30 de junio se inauguraba en el Solomon R. Guggenheim Museum la muestra *Oteiza: mito y modernidad* organizada por el Museo Guggenheim Bilbao para su presentación en la sede neoyorquina.

	Fecha inicio	Hasta	Visitantes (hasta 31/12/05)
<b>Colección Permanente</b>			
<i>Informalismo y Expresionismo Abstracto en las Colecciones Guggenheim</i>	08/03/2005	06/11/2005	721.074
<i>La materia del tiempo</i>	08/06/2005	-	630.989
Salas 103 y 105	08/06/2005	-	630.989
<b>Exposiciones temporales</b>			
	Fecha inicio	Hasta	Visitantes (hasta 31/12/05)
<i>Yves Klein</i>	01/02/2005	02/05/2005	201.535
<i>El Imperio Azteca</i>	19/03/2005	18/09/2005	607.699
<i>Aprendiendo a través del arte</i>	14/06/2005	17/07/2005	99.503
<i>ArquiEscultura</i>	28/10/2005	-	165.553
<i>Hablando con las manos</i>	25/11/2005	-	94.904

### 3. ADQUISICIONES 2005

A lo largo del año 2005 la Sociedad Tenedora ha adquirido cuatro obras de arte, con una inversión total de 792.325 euros.

Se han incorporado a la Colección Propia un conjunto de cuatro esculturas de Jorge Oteiza pertenecientes a dos de sus series más representativas: *Desocupación de la esfera* y *Cajas vacías*. Se trata de cuatro piezas en acero, datadas en los años 1957 y 1958.

Una de las prioridades de la sociedad Tenedora en la formación de su Colección Propia ha sido la de contar con una representación relevante de la obra de Jorge Oteiza, que incluyera ejemplos de las diversas series o familias experimentales, sobre todo de las más representativas o significativas.

A partir de la presentación en el Museo Guggenheim Bilbao de la retrospectiva *Oteiza: mito y modernidad*, se han identificado como prioritarios los siguientes apartados ya que constituyen el núcleo experimental del trabajo de este artista y el de mayores repercusiones e importancia en el contexto de la escultura moderna:

#### **Propósito experimental, 1955-57**

- Módulos de luz
- Apertura de poliedros y Maclas. Obras en piedra
- Desocupación de la esfera
- Construcciones Vacías

#### **Obras conclusivas, 1958-59**

- Cajas Vacías y Cajas metafísicas
- Diedros y Triedros

*Hillargia*, 1957 se corresponde con los primeros estudios producidos a partir de la escultura *Par móvil*, 1956 en el inicio de la serie *Desocupación de la esfera*. Se trata de una obra que aprovecha un estudio del movimiento desde un punto de vista estructural para, al mismo tiempo, figurativamente, hacer referencia a las fases de la luna.

Perteneciente también a la serie *Desocupación de la esfera*, *Construcción vacía con cinco unidades Malevich curvas*, 1957 se halla muy próxima a una pieza fundamental de Oteiza *Homenaje a Malevich*. En estas piezas utiliza una serie de unidades que no sólo son dinámicas por su contorno, sino que debido a la curvatura producida en ellas por la forja, la escultura se convierte en causa y efecto espacial: el espacio queda contenido en sus concavidades y a la vez el mismo espacio, al presionar sobre las formas, parece ser el causante último de las mismas.

*Ensayo de desocupación de la esfera*, 1958, perteneciente a la misma serie que las anteriores, es una obra derivativa de otras dos: *Conjunción dinámica de dos pares de elementos curvos y livianos*, 1957 y *Fase previa a la desocupación de la esfera*, 1957 apuntando a la conclusión experimental de dicha serie.

El gran interés de esta pieza radica en que no se conocen réplicas de la misma, por lo que cabe suponer que se trata de una obra única.

Finalmente, *Caja vacía con gran apertura*, 1958 pertenece a la última gran serie de Oteiza y representa un ejemplo muy sutil de Caja, en la que el espacio y las formas fluyen mucho más que en otras piezas. El cubo que las caracteriza se conforma de una manera muy inestable, como si pasado un instante las formas fuesen a volver a un estadio más informe e indeterminado.

**Jorge Oteiza**

*Hillargia*, 1957

Acero

34 x 35 x 40 cm



**Jorge Oteiza**

*Construcción vacía con cinco unidades Malevich curvas*, 1957

Acero forjado

34 x 40 x 30 cm



**Jorge Oteiza**

*Ensayo de desocupación de la esfera*, 1958

Acero forjado

50 x 49 x 39 cm



**Jorge Oteiza**

*Caja vacía con gran apertura*, 1958

Acero cobreado

46 x 45 x 39 cm

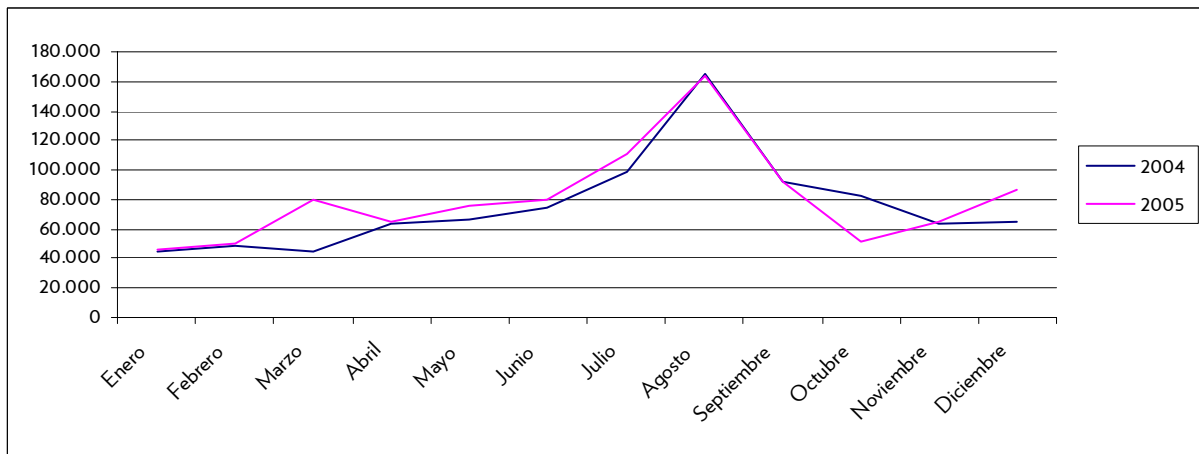




#### 4. VISITANTES

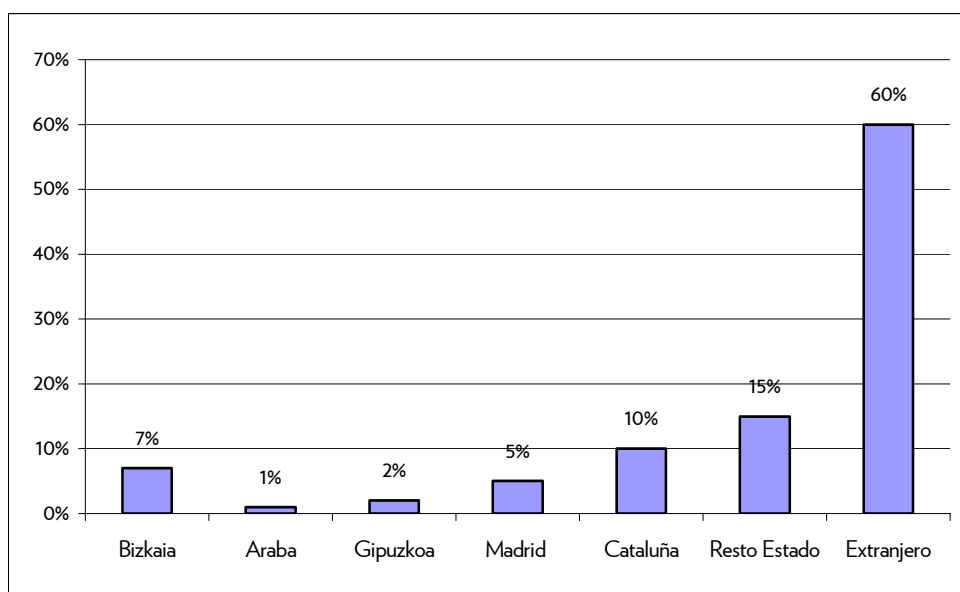
Entre el 1 de enero y el 31 de diciembre de 2005 han sido 965.082 las personas que han visitado el Museo Guggenheim Bilbao, un 6,15% más que el año anterior y 13,54% más de lo presupuestado para este ejercicio. De este modo, son ya 8.132.095 las personas que han visitado el Museo desde su inauguración.

**Número de visitantes por meses del 1 de enero al 31 de diciembre**



Cabe citar la procedencia geográfica de esta cifra de visitantes, en la que los extranjeros se sitúan en un 60%. Se incrementa el porcentaje de público procedente del País Vasco, siendo Cataluña el origen geográfico más importante de los visitantes que proceden de otras Comunidades Autónomas.

**Porcentaje de visitantes por origen geográfico del 1 de enero al 31 de diciembre**



## 5. ACTIVIDADES EDUCATIVAS

- Este año han sido 346.048 las personas que han participado en alguno de los programas educativos del Museo Guggenheim Bilbao, lo que supone un 12,13% de incremento respecto a la cifra obtenida el año pasado. La mayor parte de estos programas han contado, un año más, con el patrocinio de Bilbao Bizkaia Kutxa.
- El acercamiento del arte a la sociedad a través de programas educativos que ofrezcan algunas claves para comprender el arte de nuestro tiempo es una parte fundamental de la Misión del Museo. Para ello se diseñan actividades para colectivos específicos como estudiantes, personas mayores, docentes, personas con discapacidades, familias, etc. adaptados a sus características y necesidades, completando así una variada oferta de programas que les permitan apreciar mejor el arte que el Museo expone: talleres, cursos de arte, ciclos de cine, conciertos, actuaciones infantiles, conferencias o mesas redondas suman un total de 49 programas educativos en 2005.
- La cifra de estudiantes y educadores de los diversos niveles de enseñanza en 2005 se ha incrementado en un 20,35% y 25,80%, respectivamente, lo que supone que desde la apertura del Museo casi la mitad de la población escolar de la Comunidad Autónoma Vasca ha tomado parte en algún programa didáctico del Museo. Además cabe subrayar que casi la mitad de los estudiantes proceden de fuera de la CAPV y una quinta parte, del extranjero, concretamente de Francia. Por último, destacar la inauguración, como cada año en junio, de la exposición del programa *Aprendiendo a través del arte*.
- Como en años anteriores, el Museo ha prestado especial atención al público familiar, que este año se ha cifrado en 46.452 personas, un 31% más que en 2004.
- 250.326 personas se han beneficiado de alguno de los 21 programas destinados al público general y al colectivo de Amigos del Museo.
- El Museo acogió en junio las jornadas sobre arte contemporáneo y educación en los VI Encuentros de Arte y Cultura organizados por la Universidad del País Vasco, siendo la primera ocasión en que éstas salen del ámbito académico para celebrarse en el Museo Guggenheim Bilbao.
- En 2005 han sido 70 los estudiantes participantes en el programa de prácticas en alternancia del Museo, lo que supone que desde su puesta en marcha son ya 500 las personas que han tenido su primer contacto con el entorno laboral en el Museo Guggenheim Bilbao.

## 6. DESARROLLO

### Miembros Individuales

Los 14.432 Amigos del Museo y su elevado índice de fidelidad, que se cifra en el 80%, consolidan el sostenido apoyo que el entorno social más próximo presta a la institución. Este año, además, se ha puesto en marcha una iniciativa denominada Amigo al Instante a través de la cual, 405 personas se han unido al colectivo de Amigos del Museo.

### Miembros Corporativos

A fecha 31 de diciembre del pasado año 139 empresas estaban integradas en el Programa de Miembros Corporativos, lo que evidencia el apoyo sólido y constante que este colectivo viene proporcionando a la actividad del Museo desde el inicio de su andadura. Este año lo más relevante es la incorporación de Arcelor como Patrono Estratégico.

	<b>Total Miembros</b>
Patronos Estratégicos	4
Patronos	29
Empresas y Medios de Comunicación Benefactores	28
Empresas Asociadas	78
<b>TOTAL</b>	<b>139</b>

## 7. PROYECCIÓN EXTERIOR

Cerca de 8.000 noticias referentes al Museo Guggenheim Bilbao se han publicado a lo largo del último año. Destaca especialmente que casi la mitad de estas informaciones hayan sido recogidas por medios internacionales.

El hito informativo más importante generado por el Museo durante este año ha sido la apertura en junio de la instalación, de siete nuevas esculturas de Richard Serra para la sala 104 del Museo en lo que constituye el encargo escultórico de ubicación específica más importante de la historia moderna. La repercusión mediática de este proyecto y las acciones llevadas a cabo para maximizar su cobertura informativa y difusión se han traducido en cerca de 500 artículos en prensa escrita en EE.UU., Reino Unido, Francia, Alemania, Italia y España, algunos de los cuales han sido tan relevantes como la portada del *New York Times* del 7 de junio. Avalan el enorme interés suscitado por esta instalación las 50 entrevistas concedidas por el artista a los medios estatales y extranjeros y los 259 medios que cubrieron esta información, de los que 20 fueron cadenas de televisión.

En total, han sido más de 1.000 periodistas, 325 de ellos extranjeros, los que se han desplazado hasta el Museo para elaborar sus informaciones a lo largo de todo el año.

En cuanto a la nómina de galardones recibidos destaca el Premio al Mérito Turístico 2005 que Juan Ignacio Vidarte recibió de manos de SM el Rey D. Juan Carlos. Este galardón reconoce la contribución del Museo al proceso de regeneración de la estructura turística del País Vasco y el área de Bilbao, convirtiendo a la ciudad en núcleo de referencia turístico a nivel nacional e internacional.

Finalmente, el Museo Guggenheim Bilbao ha acogido dos importantes reuniones como parte de su compromiso y vocación como lugar de encuentro y reflexión en torno a la cultura contemporánea: además de los ya citados VI Encuentros de Arte y Cultura, al inicio del otoño tuvo lugar la 15ª Conferencia Anual de IAMFA, que reunió durante cuatro días a los responsables de instalaciones y mantenimiento de prestigiosos museos nacionales e internacionales como la National Gallery de Canadá, la Smithsonian Institution de Washington, el IVAM de Valencia y el Museo Getty de Los Ángeles, entre otros.

## 8. IMPACTO ECONÓMICO

Como en años anteriores, el Museo Guggenheim Bilbao ha realizado un análisis del impacto económico que sus actividades tienen en la economía del País Vasco. A la vista del perfil de gasto de los visitantes, según su lugar de procedencia, el gasto medio durante 2005 ha sido de 171,84 euros por visitante.

Las principales conclusiones de este estudio en relación al ejercicio 2005 son las siguientes:

- Las actividades del Museo Guggenheim Bilbao en el año 2005 han supuesto una generación de riqueza de 186 millones de euros de PIB, considerando los efectos directos, indirectos e inducidos.
- Esta actividad económica ha supuesto para las Haciendas Vascas 30 millones de euros de ingresos adicionales en concepto de Impuesto de Sociedades, IVA e IRPF.
- Esta actividad ha contribuido al mantenimiento de 4.893 empleos en 2005.

Para más información:

Museo Guggenheim Bilbao

Área de Comunicación

Tel.: +34 94 4359008

Fax.: +34 94 4359059

e-mail: [media@guggenheim-bilbao.es](mailto:media@guggenheim-bilbao.es)