

Guggenheim BILBAO



2002. urteko balantzea



AURKIBIDEA

1. URTEA ZENBAKITAN
2. PROGRAMAZIO ARTISTIKOA
3. BISITARIAK
4. HEZKUNTZA-JARDUERAK
5. GARAPENA
6. KANPO OIHARTZUNA
7. MUSEOAREN ERAGIN EKONOMIKOA

1. URTEA ZENBAKITAN

Kontuan hartuz 2001eko irailaren 11ko atentatuen ondorioz nazioarteko egoeran aldaketa larriak gertatu zirela eta turismo-sektoreari bereziki eragin ziola, Guggenheim Bilbao Museoaren 2002ko ekitaldiaren balantzea positibotzat har daiteke. Lehenengo lauhilekoan jende gutxiago hurbildu bazen ere, gainontzekoan, bisitarien kopurua 2001ekoaren antzekoa edo handiagoa izan da urtean zehar.

- 2002an, Bilduma Iraunkorreko bost aurkezpen berri eta aldi baterako sei erakusketa inauguratu dira.

Guggenheim Bilbao Museoaren egitarau artistikoak, Bilduma Iraunkorreko aurkezpenak eta aldi baterako erakusketak konbinatzen ditu. Hartara, arte moderno eta garaikideko mugimendu, korrante eta joerak erakutsi eta testuinguruan jar ditzakegu. Ondorengo koadroan, 2002 urtean garatutako egitarau artistikoa zehazten dugu:

| | Hasiera data | Noiz arte | Bisitari kopurua |
|--|--------------|------------|------------------|
| Bilduma Iraunkorreko Aurkezpenak | | | |
| <i>Alemaniko pintura Bigarren Mundu Gerraren ondoren</i> | 2002/2/5 | 2002/12/31 | 822.563 |
| <i>Joseph Beuys</i> | 2002/2/19 | 2002/12/31 | 807.925 |
| <i>Prozesua eta materialtasuna xx. mendearen erdialdeko artean</i> | 2002/2/19 | 2002/12/31 | 807.925 |
| <i>Vasily Kandinsky bere testuinguruan</i> | 2002/7/5 | 2002/12/31 | 578.610 |
| <i>Estasia</i> | 2002/7/23 | 2002/12/31 | 528.354 |
| Aldi Baterako Erakusketak | | | |
| <i>Paris: arteen hiriburua, 1900-1968</i> | 2002/5/28 | 2002/9/3 | 292.224 |
| <i>Artea Ikasbide</i> | 2002/6/4 | 2002/7/7 | 68.111 |
| <i>Wim Wenders. Lurrazalaren irudiak.</i> | 2002/6/25 | 2002/10/1 | 291.268 |
| <i>Henri Matisse</i> | 2002/10/2 | 2002/12/31 | 288.586 |
| <i>Rubens eta bere garaia. Ermitage Museoaren Altxorak</i> | 2002/10/2 | 2002/12/31 | 288.586 |
| <i>Manolo Valdés. Pintura eta eskultura.</i> | 2002/10/18 | 2002/12/31 | 259.274 |

- 2002ko bisitari kopurua 2002 urtean guztira 851.628koa izan da. 1997ko urrian ateak zabaldu zituenetik bost urte igaro diren honetan, 5.383.062 pertsonak bisitatu dute Guggenheim Bilbao Museoa. Horien %85, 5 bisitaritatik 4 alegia, Euskal Autonomia Erkidego kanpotik etorri dira.
- 233.134 pertsonak izan dira Guggenheim Bilbao Museoaren hezkuntza-egitarauen onuradun 2002 urtean. Horietatik, 41.874 irakaskuntza-ziklo ezberdinetako hezitzaile eta ikasleak izan dira.
- Guggenheim Bilbao Museoak 14.500 kidezik gora ditu bere Museoaren Lagunak erkidegoan. 2002an, Museoaren Lagunak erkidegoan 14.500 kidezik gora izan ditu, eta beraz, urte honetako ekitaldian ia 2.000 pertsonak eman dute izena. Nabarmendu behar da bereziki euren kideztza berritu dutenen indizea: %93k.
- Guggenheim Bilbao Museoko Kide Korporatiboen Egitaraua, 139 enpresek osatzen dute. Kide Korporatiboen Egitarauak 139 enpresa zituen 2002 ekitaldiaren amaieran. Urte honetan, erakunde askok hartutako konpromezuak berritu egin dituzte. Erkidegoaren leialtasun-indizea %80an kokatu da, eta horrek esan nahi du enpresa sektoreak babes garrantzitsua ematen diela Museoaren jardueri.
- 2002ko ekitaldiaren autofinantzaketa-maila %70koa izan da. Museoak ekitaldi honetan lortutako %70ko autofinantzaketa-mailak, baliabideak sortzeko daukan ahalmena sendotu egiten du.
- 2002an Euskal Herrian Guggenheim Bilbao Museoaren jarduerak izandako ekonomi eragina, 162 milioi baino gehiagoko eurokoa izan da. Guggenheim Bilbao Museoaren bisitariak Euskal Herrian egindako gastuaren ondorioz, BPGren 162.327.827 euroko aberastasuna sortu da, baita Euskal Ogasunentzako 26 milioi euroko sarrera gehigarria eta 4.265 enplegu mantentzeko ekarpena ere.

2. PROGRAMAZIO ARTISTIKOA

Otsailean, Museoak Bilduma Iraunkorreko fondoetarako hiru instalazio berri aurkeztu zituen, eta bertan gainera, Guggenheim Bilbao Museoaren Berezko Bildumarako erosketa berrienak zeuden sartuta. *Alemaniko pintura Bigarren Mundu Gerraren ondoren* erakusketa, XX. mendearen hirugarren zatian nazioartearen arreta piztu zuten lau pintore alemaniarren artelanetan zentratu zen: Georg Baselitz, Anselm Kiefer, Sigmar Polke eta Gerhard Richter. Azken honen *Itsas-paisaia (Seestück, 1998)* artelan eskuratu berria lehenengo aldiz aurkeztu zen publikora erakusketa horretan. Hamabost egun geroago, *Joseph Beuys*-i buruzko gela inauguratu zen, baita *Prozesua eta materialtasuna XX. mendearen erdialdeko artean* aurkeztu ere. Erakusketa hori, *povera artea*-n eta prozesu artean zentratu zen, eta besteak beste Jannis Kounellis, Mario Merz, Robert Morris edo Richard Serra artisten artelanak bildu zituen. Aipatutako guztien horien bidez, Museoaren lehenengo solairuak, gerra ostean oihartzun handien izan zuten mugimendu batzuetan – Bilduma Iraunkorrean hain ondo ordezkaturik daudenak – ibilaldi bat egiteko egokiera ematen zion bisitariari. Ekainean Shirin Neshat irandarraren *Estasia* bideo-instalazioa inauguratu zen. Azkenik, uztailan hasitako *Vasily Kandinsky bere testuinguruan* izan zen Bilduma Iraunkorraren programazioa burutu zuena, agerian utziz Guggenheimeko Bildumetan arte ez-objektiboaren aitzindari honen obrak duen garrantzia. Erakusketa kronologikoki antolatuta izanak, *Kandinsky*-ren obra, berak harreman estua edukitako talde artistikoen testuinguruan ulertzeko balio izan du.

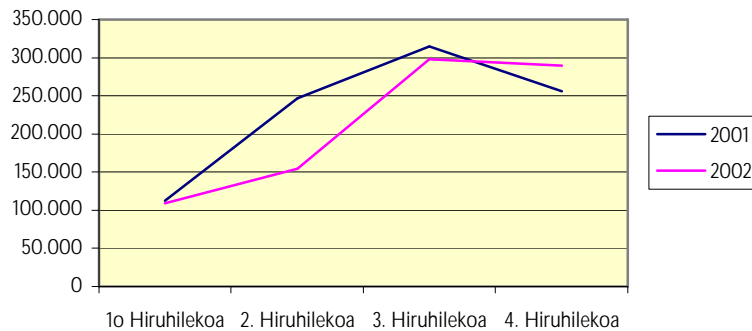
Aldi baterako erakusketei dagokienez, programazioa maiatzean hasi zen *Paris: arteen hiriburua, 1900-1968*-rekin. Publikoari arte-ibilaldi bat erakutsi zitzaion XX. mendeko mugimendu garrantzitsuenetan zehar Frantziaren hiriburuko lau sorkuntza-guneren bidez. Bestalde, *Wim Wenders. Lurrazalaren irudiak* erakusketan, zine-zuzendari honek bere karrerako hogeitertako argazkigintza bildu zen. Udazkenari, *Rubens eta bere garaia. Ermitage Museoaren altxorak* erakusketarekin eman zitzaion hasiera. Flandesko barrokoaren aparteko dokumentua da, eta bertan, Artearen Historiaren pertsonaia garrantzitsuenetako bat gailentzen da: Peter Paul Rubens. Aldi berean, *Henri Matisse* inauguratu zen, eta artistaren azken garaiko hiru artelan aipagarri erakusten dira. Azkenik, *Manolo Valdés. Pintura eta eskultura* erakusketan, artista valentziarrak bere azken hogeitertan burututako sorkuntza-lan hautatu batzuk eskaini ziren.

3. BISITARIAK

2002ko urtarrilaren 1etik abenduaren 31 arte, Guggenheim Bilbao Museoak 851.628 bisitari erakarri ditu.

Aurreko urteko datuekin konparatuz gero eta bisitarien sarrera hiruhilekoen arabera aztertuz gero, esan daiteke lehenengo eta hirugarren hiruhilekoetan bisitari-kopurua aurreko urtekoaren antzekoa izan dela. 2001 urtea eta 2002. urtea alderatuz gero, bistan dago bisitari-kopuruaren jaitsiera bigarren hiruhilekoan gertatzen dela eta diferentzia horren arrazoia aurreko urtean *Giorgio Armani* erakusketa zabalik egotea izan da, erakusketa horrek 530.000 bisitari erakarri baitzituen. Azkenik laugarren hiruhilekoan bisitarien kopurua %13 hazi da, eta ezin aipatu gabe utzi eguberri garaian etorri diren 50.000 bisitari.

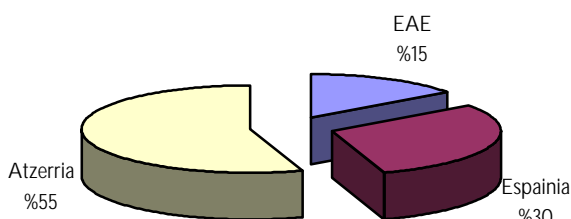
Datu horiek bereziki turismoari kalte egin dion nazioarteko krisiaren ondorioz gertatutako museoetako bisitarien kopuruaren jaitsierak hobera jo duela erakusten dute. Guggenheim Bilbao Museoaren bisitarien kopurua 2002ko azken hiruhilekoan azkeneko hiru urte hauetako altuena da.



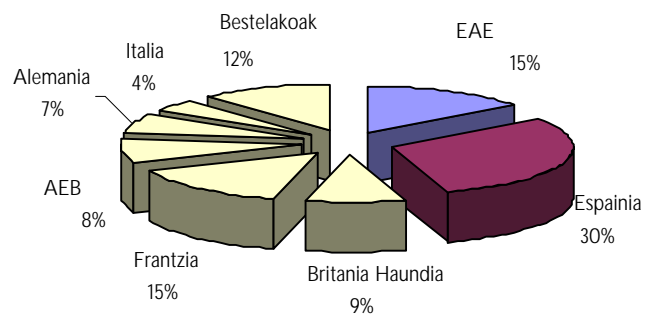
Bisitarien guztirako kopuruan jaitsiera egon arren, Guggenheim Bilbao Museora atzerritik etorritako publiko kopurua nabarmen hazi da: %49tik 55era. Hartara, Museoak nazioarteko museo-erakunde bihurtzeko jarritako zuzen helburua bete da.

Bisitari horien jatorri geografikoa ondorengo grafikoetan erakusten da:

Bisitarien jatorri geografikoa



Bisitari atzerritarren jatorri geografikoa



4. HEZKUNTZA-JARDUERAK

- 233.134 pertsona izan dira 2002an Guggenheim Bilbao Museoak eskainitako 47 hezkuntza-programen onuradun, eta beste urte batez gehiago, Bilbao Bizkaia Kutzaren babesaren bidez.
- 29.649 ikasleek parte hartu dute kolektibo horrentzako hezkuntza-programetan. Horietako askok, urtearen azken hiruhilabetearen ezarritako programa berri baten bidez bisitatu dute Museoak. Programa horiek irakasleei euren bisita antolatze modua ematen diete, bereziki haien prestatutako material didaktiko baten bidez.

Museoak zabaldu zuten Euskal Herriko eskola populazioaren %33,5ak Museoak antolatutako hezkuntza-jardueraren bidez.

- 12.225 hezitzaile inguru izan dira irakaskuntzako maila ezberdinetarako sei programen onuradun, aurreko ekitaldiarekiko erkidego horretako onuradunen kopurua bikoiztuz.
- Familientzako hezkuntza-programetan 41.763 pertsona baino gehiagok parte hartu dute.
- 149.497 pertsona izan dira publiko orokorarentzako eta Museoaren Lagunentzako 21 programetako baten onuradun, eta horrek esan nahi du bisitarien %25 baino gehiagok euren bisitan Museoaren heziketa-programaren laguntza didaktikoa izan dutela lagun.
- Hezkuntza-programazioak era askotako jarduerak hartu ditu bere baitan: tailer eta arte ikastaroetatik hasi, zine zikloak eta kontzertuak, hitzaldiak eta mahai-inguruak, eta gaur egun Museoaren Lagunetako 57ren laguntza duen boluntarioen programaraino.

5. GARAPENA

Banakako Kideak

2002ko abenduaren 31n Museoak 14.587 Lagun zituen, eta horietatik 2.000 aurten izen emandakoak dira. Gainera, berriztapen indizeak %93a gainditu du, eta horrek agerian uzten du erkidego horren leialtasun handia nahiz Museoak inguru sozial hurbilenarekin duen lotura egonkorra.

Kolektibo horretako kideen banaketa kategoriako beheko koadroan zehazten da:

| Kategoriak | Kopurua |
|--------------|---------|
| Ikaslea | 1.741 |
| Erretiratu | 2.898 |
| Banakakoa | 4.421 |
| Familiakoa | 5.408 |
| Nazioartekoa | 98 |
| Ohorezkoa | 21 |

Kide Korporatiboak

Guggenheim Bilbao Museoak 2002ko abenduaren 31n 139 Kide Korporatibo zituen. Datu horrek, agerian uzten du gure erakundeari inauguraziotik enpresa askok ematen dioten babes egonkorra, areago jakinik hasieran hartu zuten konpromezua ekitaldi honetan amaitzen zela. Urte honetan Kide Korporatiboen Egitaraua berregituratu egin da, eta hiru kategoria berri gehitu dira: Babesle Estrategikoak, Komunikabide Ongileak eta Establezimendu Laguntzaileak. Bakoitzak ekarpen eta onura ezberdinak egin eta jasotzen ditu.

Kide Korporatiboen egitarauan sartutako enpresen kategoriakako banaketa, ondorengo koadroan zehazten da:

| Kategoriak | Kopurua |
|-----------------------------------|---------|
| Babesle Estrategikoak | 3 |
| Babesleak | 31 |
| Enpresa eta Komunikabide Ongileak | 29 |
| Enpresa Elkartuak | 76 |

Egonkorra da halaber, gure gizartean sakon errotutako erakunde eta korporazioek ematen ari diren babes eskuzabala, Museoaren hezkuntza-programei nahiz Bilduma Iraunkorrari BBKren kasuan, eta programazioa osatzen duten erakusketei BBVA eta Iberdrolaren kasuan - urte honetan *Paris: arteen hiriburua, 1900-1969* eta *Rubens eta bere garaia. Ermitage Museoaren Altxorak* hurrenez hurren- .

6. KANPO OIHARTZUNA

Museoak 2002an garatutako jarduerak hedabideetan izan duten oihartzuna ohiko mailari eutsi dio, komunikabide hurbilenetan nahiz estatuko eta nazioarteko prentsan. Urte honetako garrantzi bereziko gertaera informatibo bat Museoaren Bosgarren Urteurrena eta hura ospatzeko antolatutako ekitaldiak izan dira. Zazpi hilabetetan, hainbat diziplinatan oinarritutako jarduerak egon dira, adibidez, musika, dantza edo zinema, eta horietara 9.000 pertsona bertaratu dira.

Urte honetan Museoak ondorengo sariak jaso ditu ere:

- *Epaimahaiaren Sari Berezia*, Kongresu Antolatzailer Profesionales Espainiar Federazioak emandakoa (OPC Espainia 2000).
- *Mundu Modernoko Miraria saria*, CondéNast argitaletxeko *Traveller* aldizkariak emandakoa.
- Euskal Herriko kultura web gune onenarentzako *2002ko Buber Saria*.

7. MUSEOAREN EKONOMI ERAGINA

Aurreko urteetan bezala, Guggenheim Bilbao Museoak azterketa bat burutu du bere jarduerak Euskal Herriko ekonomian izandako eraginari buruz. Jatorriaren arabera, bisitarien duten gastu-perfila kontuan hartuz, 2002ko batez besteko gastua 168,74 eurokoa izan da bisitariko, 2001ean egindakoa baino 8 euro gehiagokoa.

2002 urteko ekitaldiari buruz azterketa horrek ateratako ondorio nagusiak honakoak dira:

- Guggenheim Bilbaoren 2002ko jarduerak BPGren 162 milioi baino gehiagoko euroko aberastasuna sortu dute, kontuan hartuz eragin zuzenak, zeharkakoak eta eragindakoak.
- Jarduera ekonomiko horrek Euskal Ogasunentzat 26 milioi euroko sarrera gehigarria eragin dute Sozietateen gaineko Zerga, BEZ eta PFEZ kontzeptuan.
- Jarduera horrek, 2002an 4.265 enplegu mantentzen lagundu du.

Argibideetarako:

Nerea Abasolo
Komunikazioko Zuzendariordea
MUSEO GUGGENHEIM BILBAO
Abandoibarra, 2
48001 Bilbao
e-mail: media@guggenheim-bilbao.es
Tel.: 34 94 4359008
Fax.: 34 94 4359059